



## **EITEM AR YR AGENDA: 8**

### **AWDURDOD TÂN AC ACHUB GOGLEDD CYMRU**

**22 Medi 2014**

#### **ASESIAD DRAFFT O BERFFORMIAD YR AWDURDOD YN 2013-14**

**Adroddiad gan Dawn Docx, Dirprwy Brif Swyddog Tân**

#### **Diben yr Adroddiad**

- 1 Cyflwyno'r asesiad drafft o Berfformiad yr Awdurdod yn 2013-14 er mwyn cael cymeradwyaeth yr Aelodau.

#### **Cefndir**

- 2 Mae'n ofynnol i'r awdurdod tân ac achub gyhoeddi gwybodaeth am berfformiad ymhob blwyddyn ariannol erbyn 31 Hydref yn y flwyddyn sy'n dilyn yr un y mae'r perfformiad yn ymwneud â hi. Mae hyn yn unol â Mesur Llywodraeth Leol (Cymru) 2009.

#### **Gwybodaeth**

- 3 Lluniwyd y ddogfen hon i gydymffurfio ag Adran 15 o Fesur Llywodraeth Leol (Cymru) 2009 er mwyn rhoi, mewn un ddogfen, hanes gweithgareddau a pherfformiad yr Awdurdod yn 2013-14.
- 4 Mae'n darparu asesiad o'r modd y mae'r Awdurdod wedi cyflawni ei ddyletswydd gyffredinol i wella, ynghyd â'i gynnydd mewn perthynas â'r amcanion gwella y gosododd iddo'i hun ar gyfer y llynedd (2013-14). Mae hefyd yn rhoi crynodeb o'i berfformiad mewn perthynas â dangosyddion perfformiad penodol, cenedlaethol a lleol, a mesurau llwyddiant. Cyn ei chyhoeddi, efallai y bydd angen i'r swyddogion ychwanegu ffynonellau, diweddarau data allanol, a gwneud cywiriadau fformadu a/neu deipio.

#### **Argymhelliad**

- 5 Bod yr Aelodau'n cymeradwyo'r asesiad drafft o Berfformiad yr Awdurdod yn 2013-14 sydd i'w gyhoeddi cyn y dyddiad terfynol statudol sef 31 Hydref 2014.



**AWDURDOD TÂN AC ACHUB  
GOGLEDD CYMRU**

**SUT GWNAETHOM NI YN 2013-14?**

**ASESIAD O BERFFORMIAD YR AWDURDOD**



## CYNNWYS

Fersiynau mewn gwahanol ddiwyg, a gwahoddiad i gyfrannu	1
<b>Adran 1 – Cyflwyniad</b>	<b>2</b>
Y Gwasanaethau a ddarparwn i chi	3
Gorsafoedd tân	6
Staff	7
Proffil o Ogledd Cymru	8
<b>Adran 2 – Sut mae GTA Gogledd Cymru yn cymharu?</b>	<b>12</b>
Natur wledig:	12
Amseroedd cyrraedd	13
Map o'r prif danau yng Nghymru	14
Cost:	15
Gwariant net	15
Cymharu costau	16
Gweithgareddau:	19
Tanau	19
Galwadau diangen	23
Gwasanaethau arbennig	27
Atal tanau	29
<b>Adran 3 – Y Cynnydd mewn perthynas ag Amcanion Gwella</b>	<b>31</b>
Cefndir Amcanion Gwella 2013-14	32
Amcan Gwella 1:	35
Mesur ein perfformiad	37
Cymharu ein perfformiad	38
Asesu ein perfformiad	46
Amcan Gwella 2:	48
Mesur ein perfformiad	44
Cymharu ein perfformiad	51
Asesu ein perfformiad	51
<b>Adran 4 – Y Siarter Ymateb i Danau mewn Anheddau</b>	<b>52</b>
Perfformiad yn erbyn y saith ymrwymiad	52
Iechyd a diogelwch – anafiadau staff	60
<b>Adran 5 – Beth a ddywedodd pobl eraill amdanom yn 2013-14</b>	
Archwilio Mewnol	61

Swyddfa Archwilio Cymru	62
<b>Adran 6 – Gwybodaeth arall</b>	
Manylion cyswilt, gwybodaeth ychwanegol ac ymyrraeth	68
Y camau nesaf mewn perthynas â chydymffurfio â'r Mesur Llywodraeth Leol	71
Ymgynghoriadau	73
<b>Adran 7 – Crynodeb o wybodaeth am berfformiad</b>	
Dangosyddion Perfformiad 2009-10 i 2013-14	75
<b>Adran 9 – Geirfa</b>	
Egluro Termau	81

**Ein cenhadaeth yw gwneud Gogledd Cymru yn ardal fwy diogel i fyw ynddi, i weithio ynddi ac i ymweld â hi.**

## FERSIYNAU MEWN GWAHANOL DDIWYG

Mae fersiynau o'r ddogfen hon ar gael:

- ar bapur ac yn electronig;
- yn Gymraeg ac yn Saesneg;
- fel taflen grynodedb fer gyda'r prif bwyntiau;
- yn hawdd drwy ein gwefan.

[INSERT CONTACT DETAILS AND ADDRESSES]

Gallwch ein dilyn hefyd ar:

[INSERT SOCIAL MEDIA DETAILS]

### **GWAHODDIAD I GYFRANNU AT WELLA EIN GWASANAETHAU**

Mae Awdurdod Tân ac Achub Gogledd Cymru yn wastad yn chwilio am ffyrdd i wella ei weithrediadau a'r modd y mae'n cyflwyno gwasanaethau. Drwy fynd ati'n rheolaidd i gyhoeddi gwybodaeth sy'n ystyrlon ein gobaith yw ennyn mwy a mwy o gysylltiad gyda'r bobl a'r cymunedau sy'n dibynnu ar ein gwasanaethau.

Felly os oes gennych sylwadau am yr Aseiad hwn neu i sôn am ffyrdd posibl inni wella ein Hasesiadau Blynyddol o Berfformiad, byddem yn falch iawn o glywed gennych.

# ADRAN 1

## CYFLWYNIAD

Lluniwyd y ddogfen hon i gydymffurfio ag Adran 15 o Fesur Llywodraeth Leol (Cymru) 2009 i roi, mewn un ddogfen, hanes gweithgarwch a pherfformiad yr Awdurdod y llynedd, sef 2013-14.

Mae'n darparu asesiad o'r modd y mae'r Awdurdod wedi cyflawni ei ddyletswydd gyffredinol i wella, ynghyd â'i gynnydd mewn perthynas â'r Amcanion Gwella y gosododd iddo'i hun ar gyfer y llynedd. Mae hefyd yn rhoi crynodeb o'i waith ar y cyd, a'i berfformiad mewn perthynas â dangosyddion penodol, cenedlaethol a leol, a mesurau llwyddiant.

Mae fersiwn gryno o'r ddogfen hon ar gael ar ein gwefan:

[www.gwastan-gogcymru.org.uk](http://www.gwastan-gogcymru.org.uk)

Mae rhagor o wybodaeth am yr Amcanion Gwella y gosodd yr Awdurdod iddo'i hun ar gyfer y llynedd, ynghyd â'i ddull o osod amcanion, ar gael yn y Cynllun Cyfunol i Leihau Risg a Gwella 2013-14. Mae copi o hwnnw ar gael ar ein gwefan:

[http://www.nwales-fireservice.org.uk/media/236426/microsoft\\_word\\_-\\_2013-14\\_final\\_published\\_ip\\_-\\_cym.pdf](http://www.nwales-fireservice.org.uk/media/236426/microsoft_word_-_2013-14_final_published_ip_-_cym.pdf)

---

### NODYN AR GYMARIAETHAU

*Mae'r cymariaethau rhwng awdurdodau tân ac achub yng Nghymru a Lloegr sydd yn y ddogfen hon yn dod o ffigyrau a gesglir ac a gyhoeddir gan yr Adran Cymunedau a Llywodraeth Leol (y DCLC) a'r Sefydliad Siartredig Cyllid Cyhoeddus a Chyfrifyddiaeth (CIPFA). Ar brydiau byddwn yn canfod amrywiadau bychain rhwng y ffigyrau cyhoeddedig hyn a'n ffigyrau ni ein hunain, fel arfer oherwydd sicrhau ansawdd ein data ein hunain yn ddiweddarach. Er mwyn cymharu, mae'r data a gyhoeddwyd yn allanol wedi eu cadw yn y ddogfen yn y ffurf a gyhoeddwyd.*

## Y GWASANAETHAU A DDARPARWN

### **Atal tanau**

Dan y ddeddf rhaid i awdurdodau tân ac achub drefnu i hybu diogelwch tân yn eu hardal. Byddai hyn yn cynnwys rhoi gwybod i bobl am ffyrdd i atal tanau, a'u cynghori ynghylch y ffordd orau i ymateb os bydd tân.

### **Gorfodi Diogelwch Tân**

Mae dyletswydd ar awdurdodau tân ac achub i orfodi diogelwch tân mewn eiddo annomestig (gwestai, ysgolion, siopau a swyddfeydd ac ati). Mae'r ddyletswydd hon yn cynnwys arfer pwerau i roi hysbysiadau addasu, hysbysiadau gorfodi a hyd yn oed hysbysiadau gwahardd os byddant yn canfod bod y trefniadau diogelwch tân ar y safle yn anfoddhaol.

### **Ymateb mewn Argyfwng**

Rhaid i awdurdodau tân ac achub wneud trefniadau ar gyfer derbyn galwadau 999 ac ar gyfer anfon staff gyda'r hyfforddiant a'r offer i ddiffodd tanau ac amddiffyn bywyd ac eiddo yn y tanau hynny.

Rhaid iddynt hefyd wneud trefniadau ar gyfer achub pobl o wrthdrawiadau ar y ffyrdd ac ar gyfer amddiffyn pobl rhag niwed difrifol.

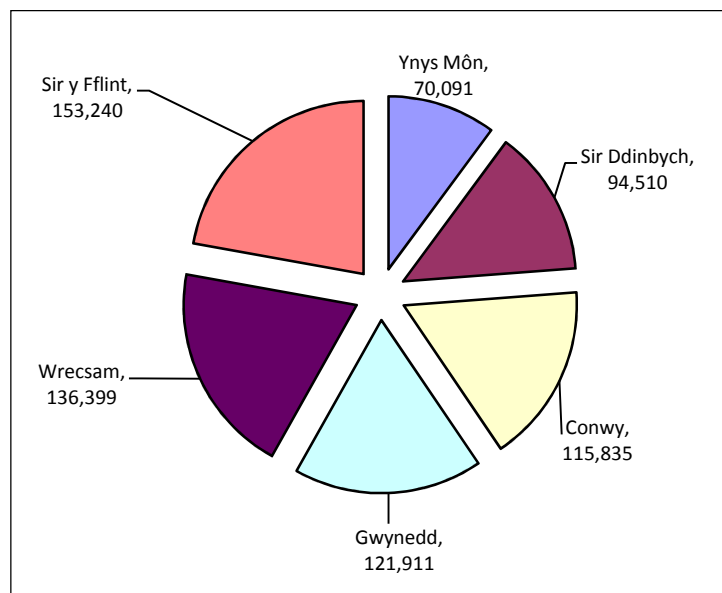
### **Cynllunio ac Ymateb i Argyfyngau Eraill**

Rhaid i awdurdodau tân ac achub wneud trefniadau ar gyfer dadhalogi pobl ar raddfa eang ar ôl digwyddiadau cemegol, biolegol neu ymbelydrol, ac ar gyfer achub pobl o drenau, awyrennau ac adeiladau wedi cwmpo. Rhaid iddynt hefyd fod yn barod i gynorthwyo gydag argyfyngau mawr yn rhywle arall yn y Deyrnas Unedig.

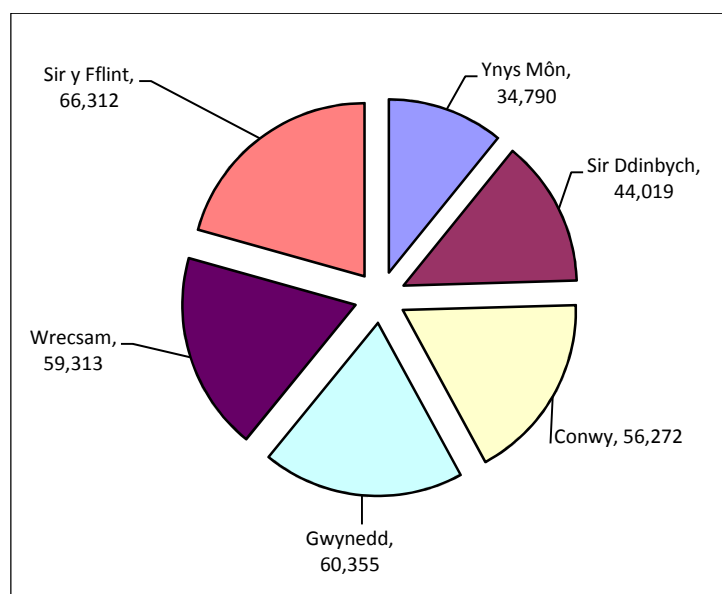
Fel ymatebwyr 'Categori 1' dan y Ddeddf Argyfyngau Sifil, mae dyletswyddau ar awdurdodau tân ac achub hefyd mewn perthynas â digwyddiadau mawr sy'n bygwth difrod difrifol i les pobl, bywyd gwyllt, yr amgylchedd a'r prif gadwyni cyflenwi.

Mae Awdurdod Tân ac Achub Gogledd Cymru yn un o dri awdurdod tân ac achub yng Nghymru. Fe'i sefydlwyd yn 1996 i ddarparu gwasanaethau tân ac achub yn ardaloedd chwech o awdurdodau unedol, sef Conwy, Gwynedd, Sir Ddinbych, Sir y Fflint, Wrecsam ac Ynys Môn. Mae'n gofalu am dir sy'n 2,375 o filltiroedd sgwâr sy'n cynnwys tir amaethyddol a thir agored, coedwigoedd a choetiroedd, 5,790 o filltiroedd o ffyrdd, a rhwydweithiau rheilffyrdd a dyfrffyrdd.

Mae'n cynorthwyo i amddiffyn poblogaeth breswyl sy'n **691,986 o bobl**:

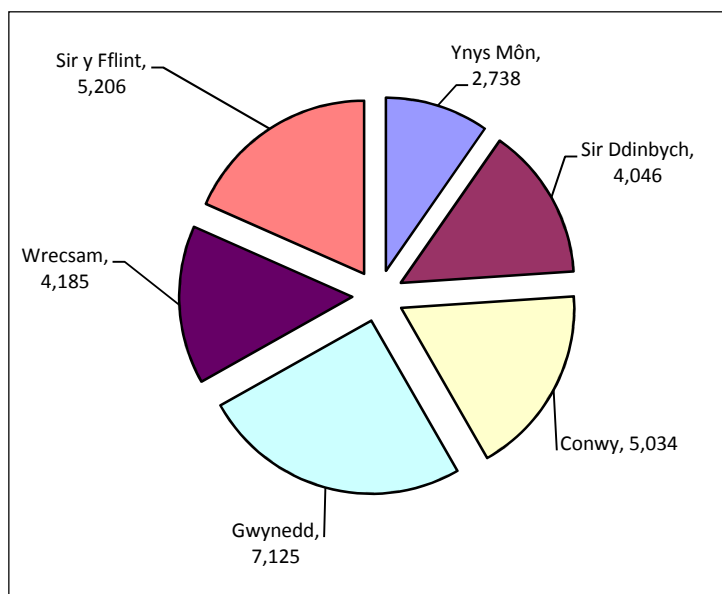


Mae'n cynorthwyo i amddiffyn **321,061 o anheddau**:





Mae'n cynorthwyo i amddiffyn **28,334 o eiddo annomestig:**



## **Gorsafoedd Tân:**

Mae Gwasanaeth Tân ac Achub Gogledd Cymru yn gweithredu:

### **Gorsafoedd Tân Shifft 24 awr –**

Mae tair gorsaf dân yn aros ar agor bob awr o'r dydd a'r nos. Mae'r rhain yn Wrecsam, Glannau Dyfrdwy (Queensferry) a'r Rhyl.

### **Gorsafoedd Tân Criw Dydd –**

Mae pum gorsaf dân yn rhai lle mae criw yno rhwng hanner dydd a 10 o'r gloch y nos, ac maent yn gweithredu fel gorsafoedd y system RDS (ar gael yn ôl y galw) y tu allan i'r oriau hynny.

### **Gorsafoedd Tân y System RDS (ar gael yn ôl y galw) –**

Mae tri deg chwech o orsafoedd tân yn gweithredu fel gorsafoedd RDS.

#### **Ynys Môn**

1 gorsaf criw dydd  
6 gorsaf RDS

#### **Conwy**

2 orsaf criw dydd  
6 gorsaf RDS

#### **Sir y Fflint**

1 gorsaf shifft 24 awr  
4 gorsaf RDS

#### **Gogledd Gwynedd**

2 orsaf criw dydd  
4 gorsaf RDS

#### **Sir Ddinbych**

1 orsaf shifft 24 awr  
6 gorsaf RDS

#### **Wrecsam**

1 gorsaf shifft 24 awr  
2 orsaf RDS

#### **De Gwynedd**

8 gorsaf RDS

Ymhob un o'r 36 o orsafoedd tân RDS mae yna un injan dân sydd â chriw RDS arni, ac eithrio Pwllheli lle mae dwy (37 i gyd).

Ymhob un o'r 8 gorsaf amser cyflawn mae yna un injan dân sydd â chriw RDS arni, ynghyd ag un injan dân sydd â staff amser cyflawn arni, ac eithrio Wrecsam lle mae dwy (17 i gyd).

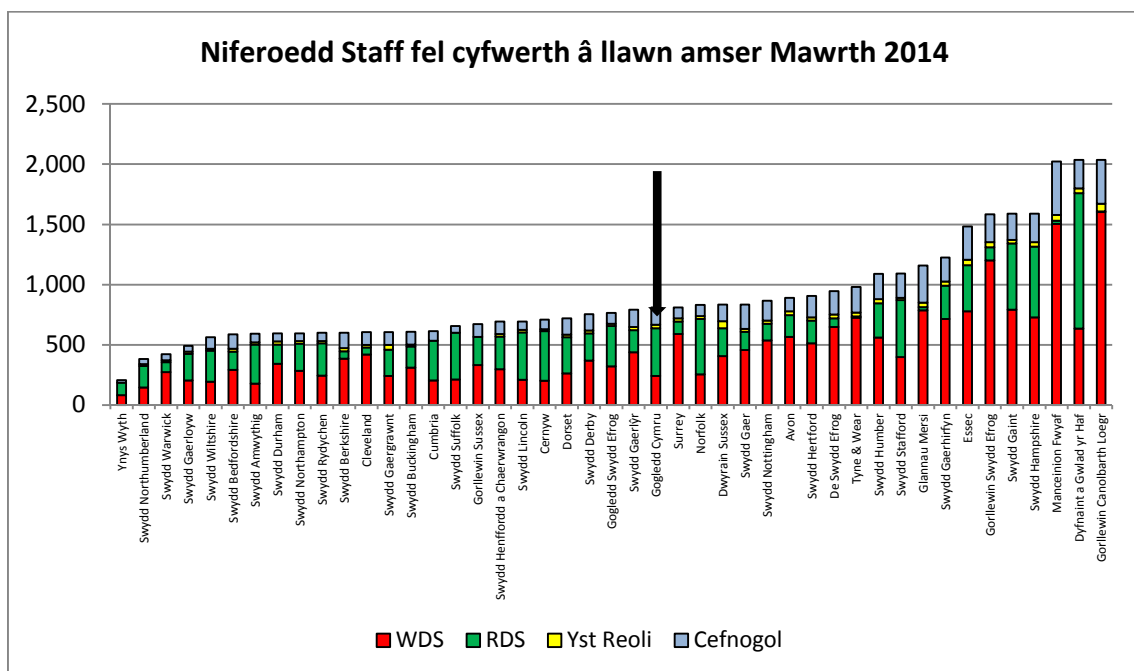
## Staff:

Ar 31 Mawrth 2014, roedd Gwasanaeth Tân ac Achub Gogledd Cymru yn cyflogi:

	Nifer sy'n gyfwerth â llawn amser	Nifer pennau staff unigol
Gweithredol amser cyflawn (WDS)	240	240
Gweithredol RDS*	397.75	458
Gwaith cefnogol ac ataliol	143.77	152
Yr Ystafell Reoli	28.25	31
<b>Cyfansymiau</b>	<b>809.77</b>	<b>881</b>

\*Oherwydd natur 'ar alwad' y swyddi hyn, maent yn cael eu cyfrifo fel unedau o 'ofal 24 awr' yn hytrach na chyfwerth â llawn amser.

O gymharu ag awdurdodau tân ac achub (ATAau) yn Lloegr, mae gan Ogledd Cymru ymhlith y nifer isaf o staff gweithredol amser cyflawn (dim ond 9 ATA sydd â llai) ac ymhlith y nifer uchaf o staff gweithredol RDS (dim ond 6 ATA sydd â mwy).

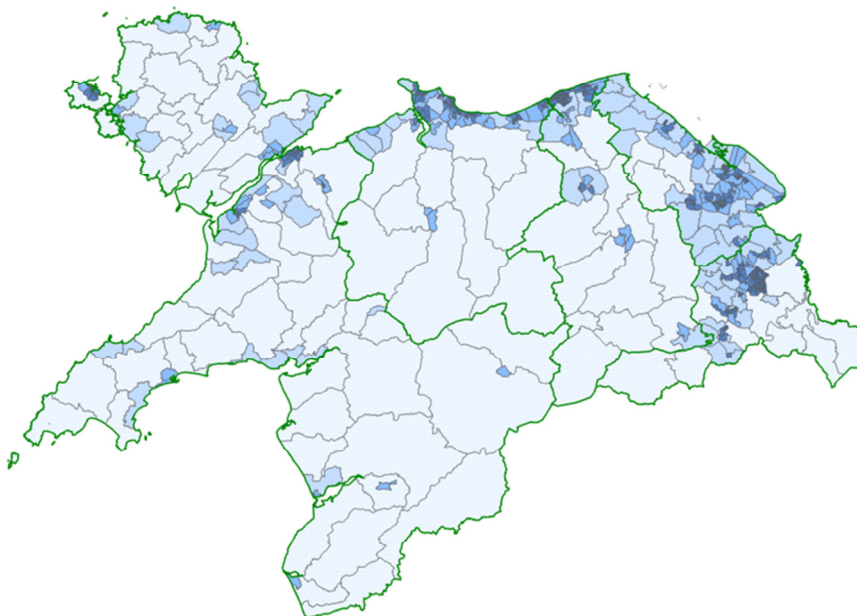


Sylwer: Oherwydd y raddfa, mae ffigurau Llundain Fwyaf wedi eu heithrio o'r graff. Roedd 5,337 o staff amser cyflawn, 100 o staff yr ystafell reoli, ac 824 o staff cefnogol. 6,261 i gyd.

[INSERT FIGURES FOR OTHER WELSH FRSS ONCE PUBLISHED.]

## PROFFIL O OGLEDD CYMRU

**POBLOGAETH:** Mae poblogaeth breswyl Gogledd Cymru oddeutu 691,986<sup>1</sup> o bobl, a honno wedi ei chrynhoi'n bennaf yn ardaloedd mwy diwydiannol a threfol y gogledd-ddwyrain ac ar hyd yr arfordir.



Ffynhonnell: Infobase Cymru

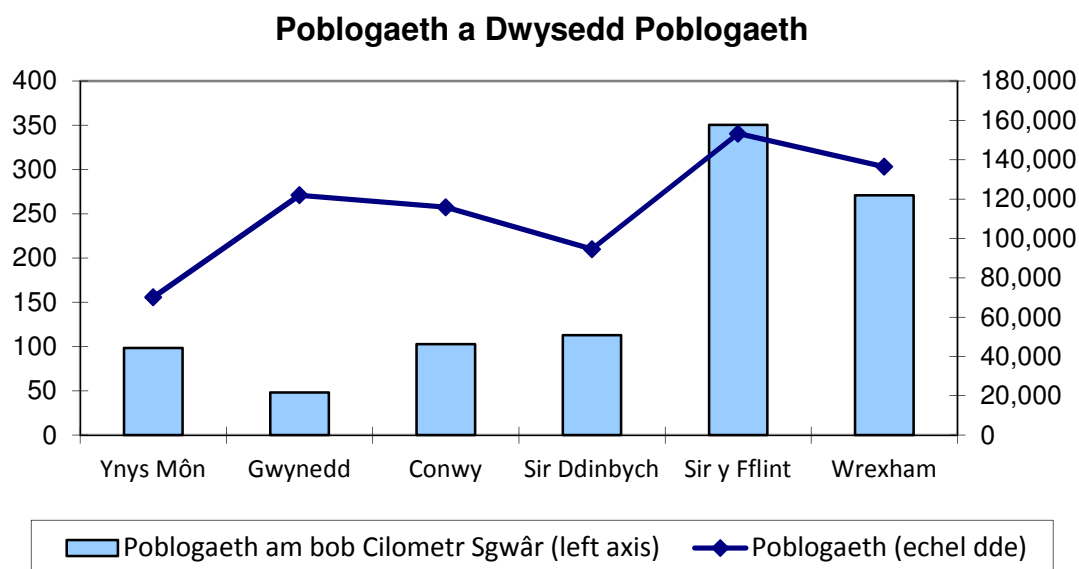
Mae'r map yn dangos lle mae'r ardaloedd mwy tenau eu poblogaeth a mwy dwys eu poblogaeth yn y Gogledd<sup>2</sup>. Mae'r lliwiau tywyllach yn dangos mwy o ddwysedd poblogaeth.

Ar lefel sirol, mae'r dwysedd poblogaeth yn amrywio rhwng 48 o bobl ymhob milltir sgwâr yng Ngwynedd – un o'r siroedd mwyaf tenau eu poblogaeth yng Nghymru a Lloegr – a 350 o bobl ymhob milltir sgwâr yn Sir y Fflint.

<sup>1</sup> Amcangyfrifon canol blwyddyn y Swyddfa Ystadegau Gwladol: 688,417 yn 2011, 690,434 yn 2012, 691,986 yn 2013. Ffynhonnell: StatsWales. Diweddarwyd ddiwethaf ar 26 Mehefin 2014.

<sup>2</sup> Cymerwyd y ffigyrau ar adeg Amcangyfrifon Ardaloedd Bychain 2010 a gyhoeddwyd yn Hydref 2011.

## DWYSEDD POBLOGAETH:55



Ffynhonnell: StatsWales <https://statswales.wales.gov.uk/Catalogue/Population-and-Migration/Population/Density/PopulationDensity-by-LocalAuthority-Year> (2013)

**ETHNIGRWYDD:** Yn ôl yr amcangyfrifon poblogaeth diweddaraf<sup>3</sup> roedd mwyafrif helaeth poblogaeth Gogledd Cymru yn wyn (97.23%, o'i gymharu â 95.88% yng Nghymru gyfan).

**HUNANIAETH GENEDLAETHOL:** Yn ôl Arolwg Poblogaeth Blynnyddol 2012<sup>4</sup>, roedd y ganran o boblogaeth siroedd Gogledd Cymru a oedd yn ystyried mai Cymry oeddent yn amrywio rhwng 39% a 68% o'i gymharu â 64% sef cyfartaledd Cymru.

Roedd Cyfrifiad 2011<sup>5</sup> yn dangos bod canran y siaradwyr Cymraeg yn siroedd Gogledd Cymru yn amrywio rhwng 13% a thros 65%, o'i gymharu ag 19%, sef y cyfartaledd yng Nghymru.

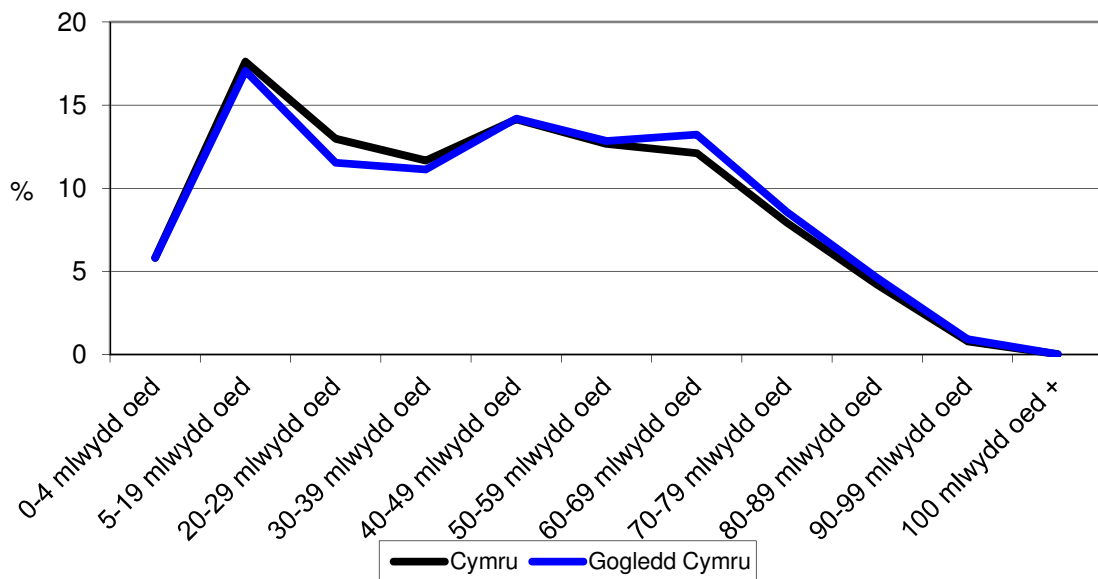
<sup>3</sup> <https://statswales.wales.gov.uk/Catalogue/Equality-and-Diversity/Ethnicity/Poblogaeth-Estimates/PopulationEstimates-by-LocalAuthority-Ethnicity-Age>

<sup>4</sup> <https://statswales.wales.gov.uk/Catalogue/Equality-and-Diversity/National-Identity/NationalIdentity-by-Area-Identity> (Blwyddyn 2012)

<sup>5</sup> <https://statswales.wales.gov.uk/Catalogue/Welsh-Language/WelshSpeakers-by-LA-BroaderAge-2001And2011Census>

**OEDRAN:** Yn ôl Cyfrifiad 2011 mae gan boblogaeth y Gogledd ganran fymryn yn is o bobl yn eu hugeiniau a'u tridegau, a chanran fymryn yn fwy o bobl yn eu chwedegau, eu saithdegau a'u hwythdegau na Chymru gyfan. Ym mis Mawrth 2011, roedd dros 97,000 o bobl dros 70 mlwydd oed yn byw yng Ngogledd Cymru, gan gynnwys 159 o bobl wedi cyrraedd can mlwydd oed.

### Canrannau'r Holl Boblogaeth ymhob Grŵp Oedran



Ffynhonnell: Cyfrifiad 2011 (StatsWales)

**ANABLEDD:** Yn ôl arolwg poblogaeth 2012<sup>6</sup>, amcangyfrifir bod rhyw fath o anabledd gan tua 17% - 24% o boblogaeth Gogledd Cymru, o'i gymharu â mymryn dros 22% yng Nghymru gyfan.

**HUNANIAETH RYWIOL:** Roedd ymatebion i'r Arolwg Integredig o Gartrefi a gynhaliwyd yn 2011<sup>7</sup> yn awgrymu bod rhwng 92% a 96% o boblogaeth Gogledd Cymru yn heterorywiol, o'i gymharu â chyfartaledd Cymru, sef 94%.

<sup>6</sup> <https://statswales.wales.gov.uk/Catalogue/Equality-and-Diversity/Disability/PeopleOfWorkingAgeWithDisabilities-by-Area-DisabilityType>

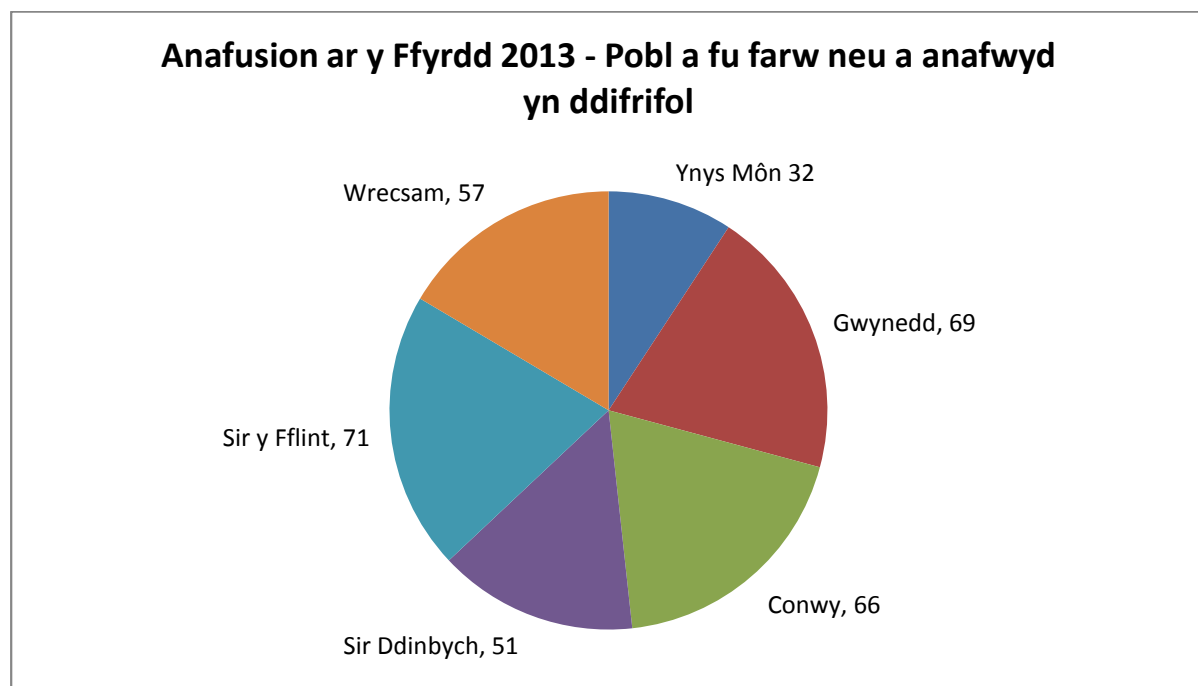
<sup>7</sup> <https://statswales.wales.gov.uk/Catalogue/Equality-and-Diversity/Sexual-Identity/SexualIdentity-by-Area-IdentityStatus>

**FFYRDD A THRAFFIG FFYRDD:** Y prif gysylltiadau trafndiaeth ar y ffyrdd yw'r A55, yr A5, yr A483, yr A487, yr A470 a'r A494. Mae tua 5,790 o filltiroedd o ffyrdd yng Ngogledd Cymru, gyda rhyw 85% ohonynt yn is-ffyrdd, a'r gweddill naill ai'n gefnffyrdd neu'n briffyrdd 'A'.<sup>8</sup>

Mae ystadegau'r Adran Drafndiaeth yn amcangyfrif bod 3.9 biliwn o filltiroedd cerbydau wedi cael eu teithio yn y chwe sir yng Ngogledd Cymru yn ystod 2013. O blith y rheini, cafodd 3.1 biliwn o filltiroedd cerbydau eu teithio mewn ceir.<sup>9</sup>

Yn 2013, bu cofnod o 2,070 o anafusion ar y ffyrdd yng Ngogledd Cymru, gyda 29 ohonynt wedi marw, 317 wedi eu hanafu'n ddifrifol a 1,724 wedi cael mân anafiadau.<sup>10</sup>

O blith y 346 a fu farw neu a anafwyd yn ddifrifol, roedd y mwyafrif (147) yn defnyddio car, tacsï neu fws mini. Felly hefyd y 1,724 a gafodd fân anafiadau, roedd y mwyafrif (1,231) yn defnyddio car, tacsï neu fws mini.<sup>11</sup>



<sup>8</sup> Tabl RDL0102. <https://www.gov.uk/government/statistics/road-lengths-in-great-britain-2013>

<sup>9</sup> Tablau TRA8901 a TRA8902. <https://www.gov.uk/government/statistics/road-traffic-estimates-in-great-britain-2013>

<sup>10</sup> <https://www.gov.uk/government/statistics/reported-road-casualties-in-great-britain-main-results-2013>

<sup>11</sup> Bwletin Ystadegol: Diogelwch ar y Ffyrdd 2013. Tabl 19. <http://www.roadsafetymwales.co.uk/statistics/>

# ADRAN 2

## SUT MAE TÂN AC ACHUB GOGLEDD CYMRU YN CYMHARU?

Drwy ein cymharu ein hunain gydag eraill gallwn weld lle y mae modd inni wella. Er nad oes gwybodaeth ar gael bob amser i'n helpu i wneud hyn, neu fod yr wybodaeth mor wahanol fel nad oes unrhyw werth i'r gymhariaeth, mae rhai enghreifftiau yn gymorth inni fynd ati i ymchwilio i'r gwahaniaethau.

## NATUR WLEDIG

Ardal wledig yn bennaf yw Gogledd Cymru, lle mae'r dwysedd poblogaeth yn amrywio rhwng 48.1 o bobl ymhob km<sup>2</sup> yng Ngwynedd a 350.3 o bobl ymhob km<sup>2</sup> yn Sir y Fflint. 148.7 o bobl ymhob km<sup>2</sup> yw'r ffigwr ar gyfer Cymru gyfan.

Mae pellter ac amser teithio yn effeithio ar bob agwedd bron, er enghraifft:

- ein cyswllt â'n cymunedau
- y mathau o ddigwyddiadau sy'n cael ein sylw
- ein hamseroedd cyrraedd at ddigwyddiadau brys
- gwaith atal ac arolygu
- gwaith rheolaidd megis cynnal a chadw adeiladau
- gwaith rheolaidd megis cyfarfodydd a chyrsiau hyfforddi
- a oes gweithwyr posibl ar gael mewn ardaloedd llai poblog
- technoleg gwybodaeth a chyfathrebu
- cynnal a chadw'r fflyd
- faint o danwydd a ddefnyddir gan gerbydau.

Gan ein bod yn darparu gofal tân ac achub ymhob rhan o Ogledd Cymru, rhaid inni fod yn gallu ymdrin â'r heriau o wasanaethu'r ardaloedd gwledig anghysbell a'r trefi mawr a'r ardaloedd mwy trefol.

Mae Llywodraeth y DU yn adrodd ynghylch amseroedd cyrraedd ar ffurf cyfartaleddau. Yn 2013-14, yr amser ymateb cyfartalog ar gyfer mynd at danau



mewn awdurdodau tân ac achub sy'n wledig yn bennaf yn Lloegr oedd 10.5 munud.<sup>12</sup>

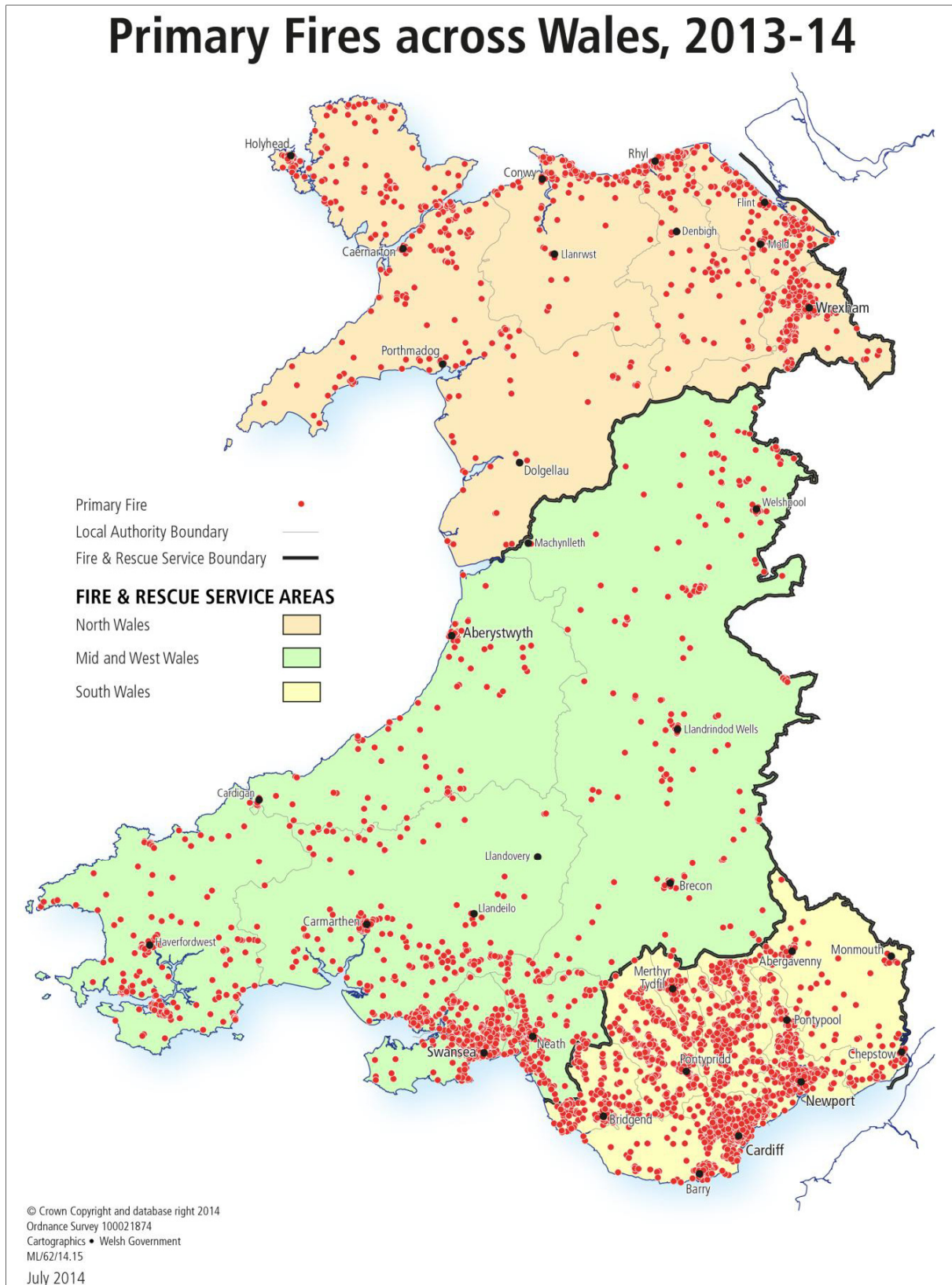
Mae Llywodraeth Cymru yn adrodd ynghylch amseroedd cyrraedd tanau yng Nghymru fel canrannau o fewn dosbarthau amser diffiniedig<sup>13</sup>. Mae ffigyrau Gogledd Cymru – fel rhai gweddill Cymru – wedi aros yn gymharol llonydd o flwyddyn i flwyddyn, gyda'r rhan fwyaf o'r galwadau tân wedi eu cyrraedd mewn llai na 10 munud a'r "effaith natur wledig" yn cael ei adlewyrchu yn y canrannau y cymerwyd mwy o amser i'w cyrraedd. Mewn ardaloedd lle mae criwiau tân y system RDS, mae'r amser cyrraedd yn cynnwys yr amser a gymerir gan aelodau'r criw i ddod i'r orsaf dân.

	Rhwng 1 a 5 munud	Rhwng 5 a 10 munud	Rhwng 10 a 15 munud	Mwy na 15 munud
<b>2011-12</b>				
Gogledd Cymru	15%	51%	23%	11%
Canol. a Gorll. Cymru	17%	51%	21%	11%
De Cymru	21%	58%	16%	4%
<b>2012-13</b>				
Gogledd Cymru	15%	51%	23%	11%
Canol. a Gorll. Cymru	15%	51%	22%	12%
De Cymru	22%	59%	16%	4%
<b>2013-14</b>				
Gogledd Cymru	17%	47%	22%	13%
Canol. a Gorll. Cymru	17%	48%	23%	12%
De Cymru	21%	59%	16%	4%

<sup>12</sup> <https://www.gov.uk/government/statistics/fire-incidents-response-times-england-2013-to-2014> Tabl 1c.

<sup>13</sup> <http://wales.gov.uk/docs/statistics/2014/140730-fire-statistics-2013-14-en.pdf> Tabl 24.

Yn y map isod a gynhyrchwyd gan Lywodraeth Cymru<sup>14</sup> gwelir y crynodaau uwch o brif danau sy'n digwydd mewn ardaloedd trefol.



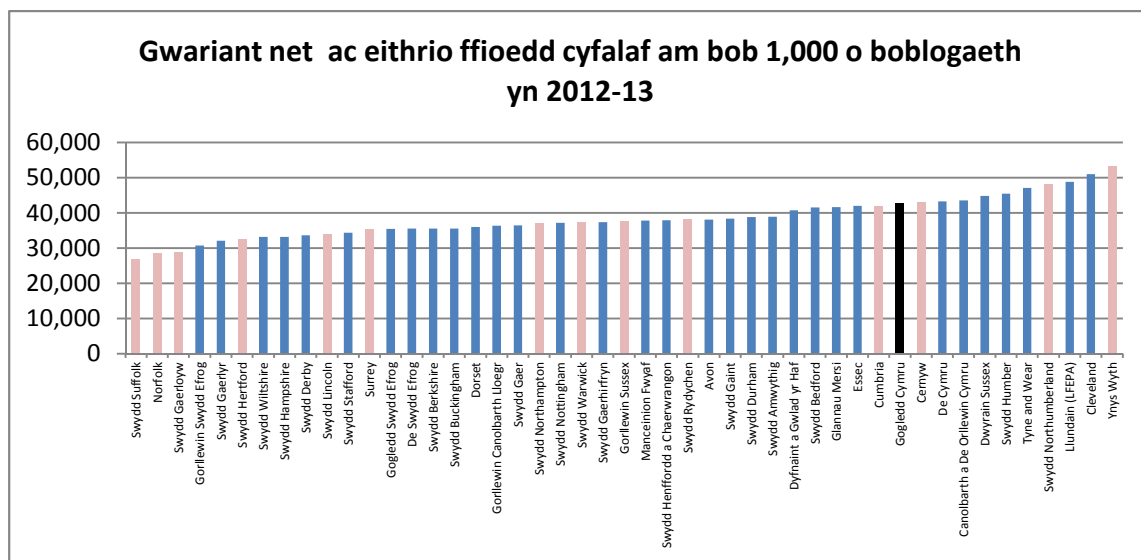
<sup>14</sup> Ystadegau tân Cymru, 2013-14. <http://wales.gov.uk/docs/statistics/2014/140730-fire-statistics-2013-14-en.pdf>

## COST

Mae'r cymariaethau ariannol yn yr adran hon yn seiliedig ar ffigurau 2012-13 a gyhoeddwyd gan Sefydliad Siartredig Cyllid a Chyfrifyddiaeth (CIPFA) ym Mawrth 2014.

Er bod y gwariant net ar wasanaethau tân ac achub am bob 1,000 o boblogaeth fymryn yn is yng Ngogledd Cymru nag yn unlle arall yng Nghymru, roedd sawl ardal yn Lloegr yn dweud iddynt wario llai hyd yn oed.

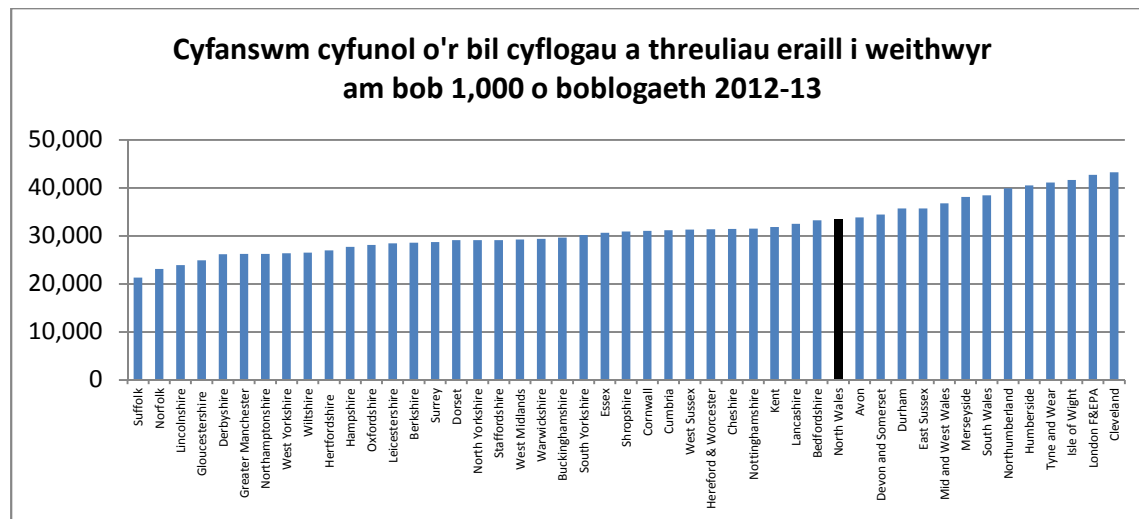
Mater cymhleth yw esbonio'r gwahaniaethau hyn yn y costau oherwydd bydd pob awdurdod tân ac achub yn amrywio yn ei gyfansoddiad, ac o flwyddyn i flwyddyn. Mae natur wledig a dwysedd poblogaeth, y prif systemau dyletswydd gweithredol (amser cyflawn neu'r system ar gael yn ôl y galw (RDS)), lefel ac ansawdd y gwasanaeth a ddarperir, y prosiectau penodol a gyflawnir, a lefelau'r effeithlonrwydd, i gyd yn gallu cael effaith ar gyfanswm y costau rhedeg. Mewn rhai ardaloedd yn Lloegr, mae gwasanaethau tân ac achub yn rhan o gyngor sir felly mae cyfran o'u costau tân ac achub yn cael ei hadlewyrchu yn ffigurau'r cyngor sir. Mae'r rheini yn binc yn y graff isod.



CIPFA 2013 Colofn 120.

## Costau staff

Am swm sy'n cyfateb i fymryn dros £33 y pen o'r boblogaeth, costau gweithwyr (sy'n cynnwys costau hyfforddi) yw'r un rhan unigol fwyaf o wariant Tân ac Achub Gogledd Cymru.

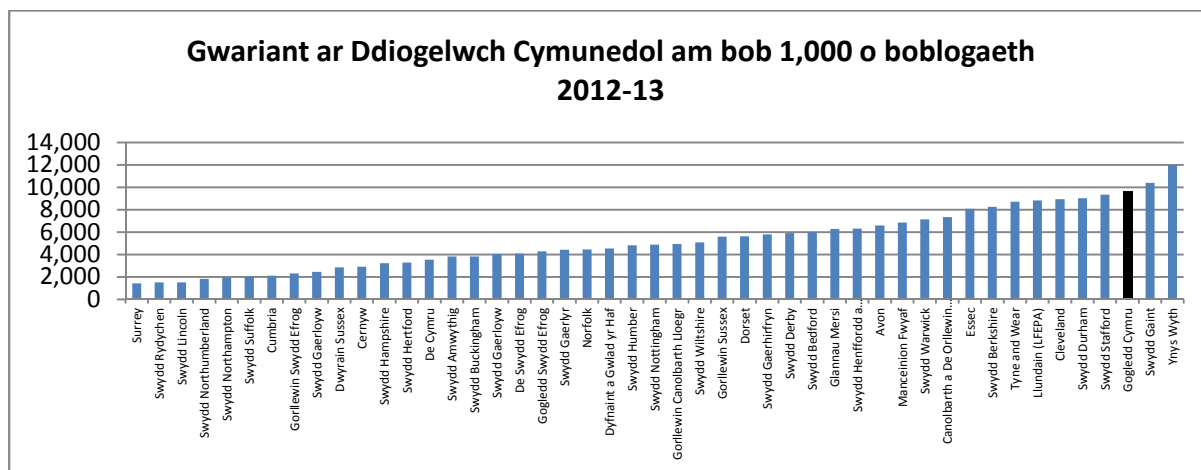


CIPFA 2013. Colofnau 108 a 109.

## Costau Diogelwch Cymunedol

Mae Awdurdod Tân ac Achub Gogledd Cymru o'r farn fod llawer mwy o synnwyr mewn atal tanau rhag cynnau na dim ond ymateb i'r rheini sydd yn cynnau. Mae hyn o bwys arbennig mewn ardaloedd gwledig.

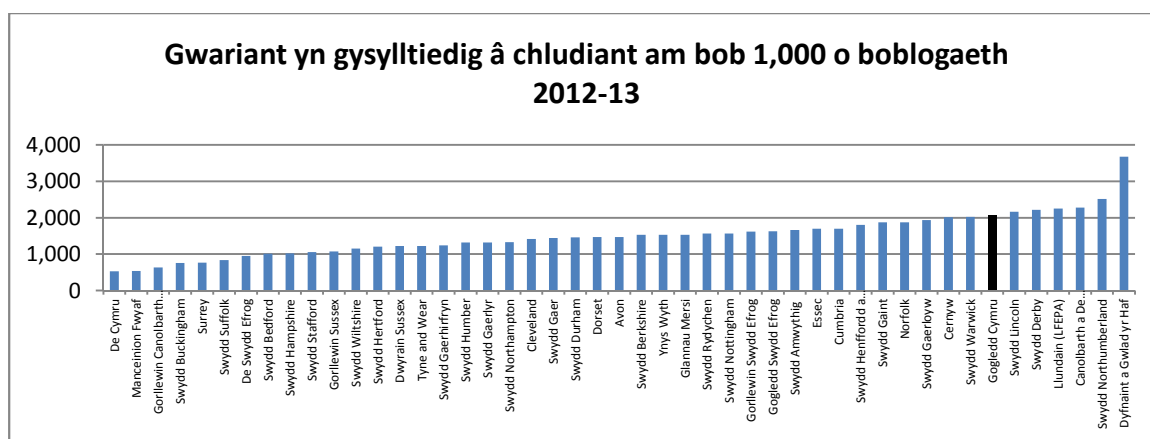
Nid oes syndod felly ei fod yn cysegru gwariant cymharol uchel am bob 1,000 o boblogaeth i ddiogelwch tân. Yn 2012-13 roedd hyn yn cyfateb i ryw £9.62 y pen o'r boblogaeth, o'i gymharu â rhyw £5.55 ym Mhrydain Fawr gyfan.



CIPFA 2013 Column 124.

## Costau Cludiant

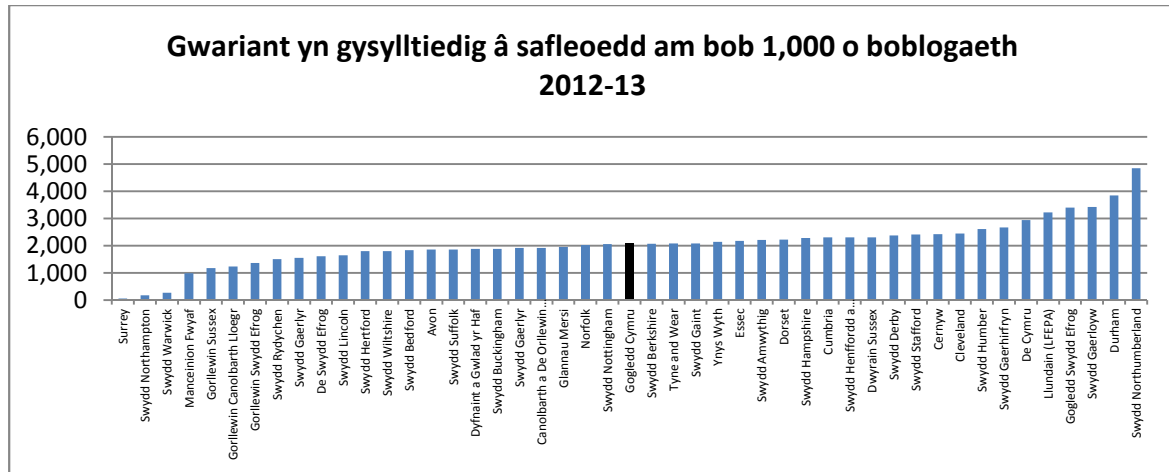
Mae gweithredu mewn ardal sy'n wledig yn bennaf yn cael ei adlewyrchu hefyd yn y costau sy'n ymwneud â chludiant yng Ngogledd Cymru, ac maent yn gyson ar y cyfan â rhannau eraill sy'n wledig yn bennaf yng Nghymru a Lloegr (gyda rhai eithriadau nodedig, megis Llundain).



CIPFA 2013. Colofn 111.

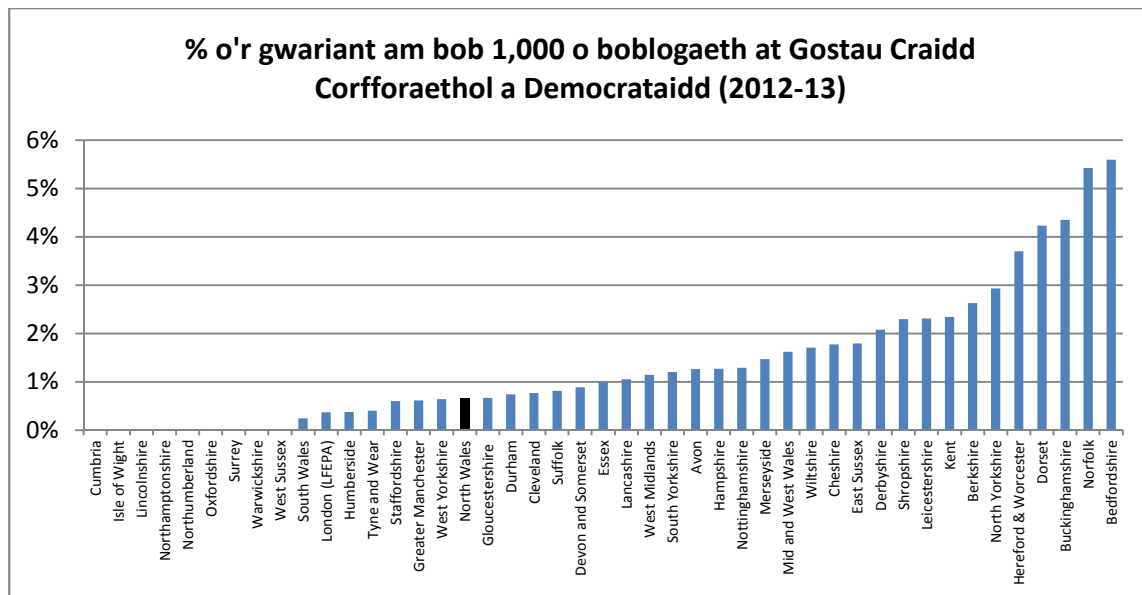
## Costau safleoedd

Mae'r Awdurdod wedi llwyddo i gadw ei gostau refeniw sy'n gysylltiedig â safleoedd yn gymharol isel. Yn 2012-13 roedd yn costio'r hyn sy'n cyfateb i £2 y pen o'r boblogaeth am ei orsafoedd tân, boed yn rhai y mae'n berchen arnynt neu'n rhai sydd ar les, ei swyddfeydd, ei storfeydd, ei weithdai a'i gyfleusterau hyfforddi.



## Costau canolog

Ac yn 2012-13, roedd dyraniad Tân ac Achub Gogledd Cymru o'i holl wariant am bob 1,000 o boblogaeth ar gostau craidd corfforaethol a democrataidd ymhlith yr isaf yng Nghymru a Lloegr.



CIPFA 2013 Colofn 127 wedi ei gyfrifo fel % o golofn 129.

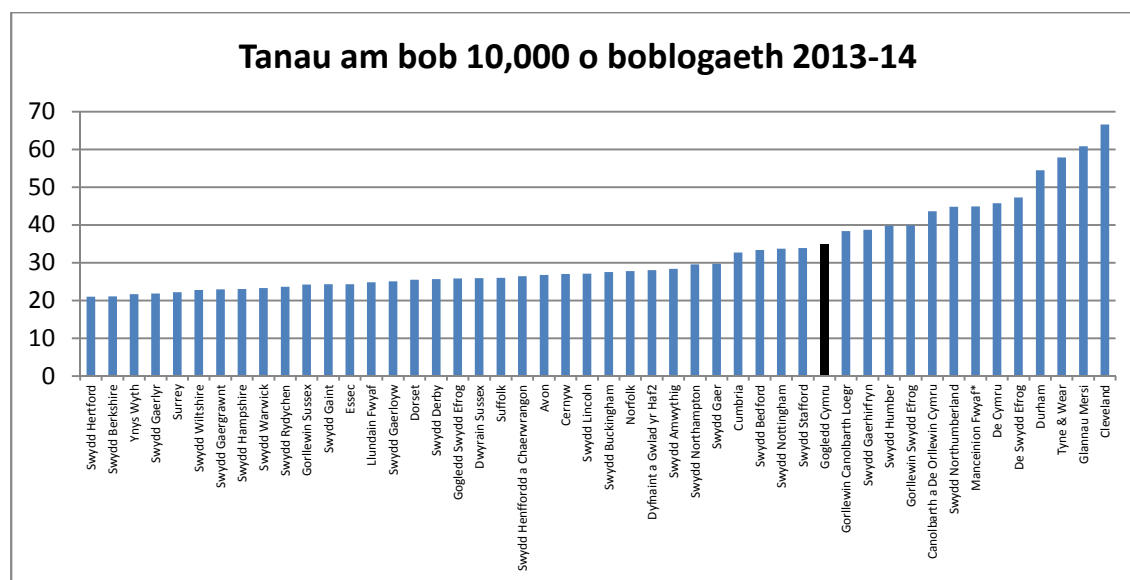
## GWEITHGAREDDAU

Yn ystod 2013/14, fe aeth Gwasanaeth Tân ac Achub Gogledd Cymru at 2,416 o danau, 837 o argyfyngau nad oeddent yn danau a 3,102 o alwadau diangen.

Yn ogystal â gweithio i atal tanau a digwyddiadau eraill rhag digwydd, mae'r Gwasanaeth hefyd yn gweithio'n galed i adnabod galwadau 999 sydd naill ai'n rhai lle nad oes angen ymateb o gwbl neu'n rhai y byddai'n well eu trosglwyddo i asiantaethau mwy priodol. Mae hyn yn golygu bod y gwasanaeth yn gallu parhau i fod ar gael i ymdrin â digwyddiadau go iawn lle gellir gwneud defnydd da o'i sgiliau a'i arbenigedd. Yn ogystal â lleihau'r risg cyffredinol yn yr ardal, mae hefyd yn gymorth i gadw'r costau i lawr.

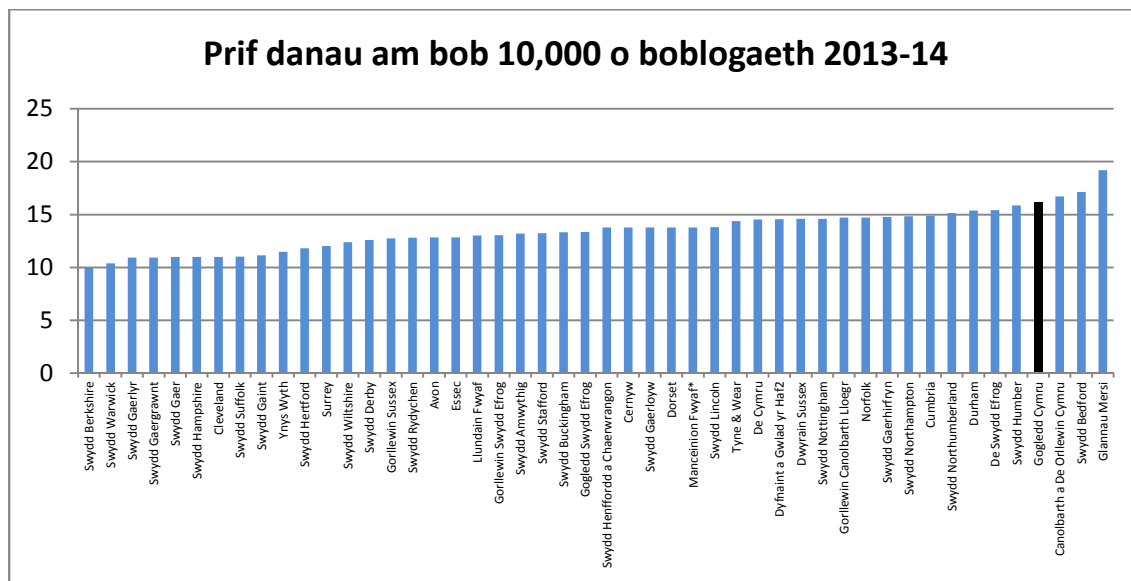
### Tanau:

Yr holl danau Rhwng 2012-13 a 2013-14, bu 3% o gynnydd yn nifer y tanau yng Ngogledd Cymru o'i gymharu â 10% o gynnydd yn Lloegr a 15% o gynnydd yng Nghymru gyfan. Fodd bynnag, dylid gweld y 3% o gynnydd yng nghyd-destun nifer eithriadol o isel o danau yn 2012-13 a gellid esbonio hynny'n rhannol oherwydd y lefel anarferol y glaw y flwyddyn honno.



Gogledd Cymru	2009-10	2010-11	2011-12	2012-13	2013-14
Cyfanswm nifer y tanau yr aethpwyd atynt.	3,370	3,297	3,165	2,349	2,416

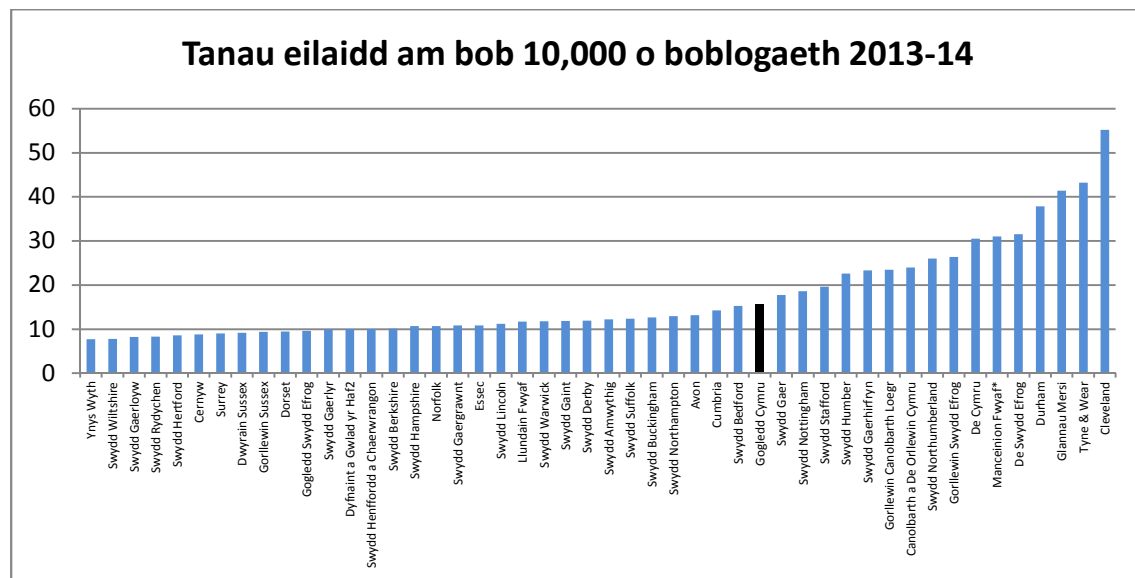
Prif danau Rhwng 2012-13 a 2013-14, bu 2% o ostyngiad yn nifer y prif danau yng Ngogledd Cymru, sef mymryn yn llai na'r 4% o ostyngiad yn Lloegr ond gwell canlyniad na'r 1% o gynnydd yng Nghymru gyfan.



Gogledd Cymru	2009-10	2010-11	2011-12	2012-13	2013-14
Nifer y prif danau yr aethpwyd atynt.	1,485	1,346	1,299	1,143	1,117



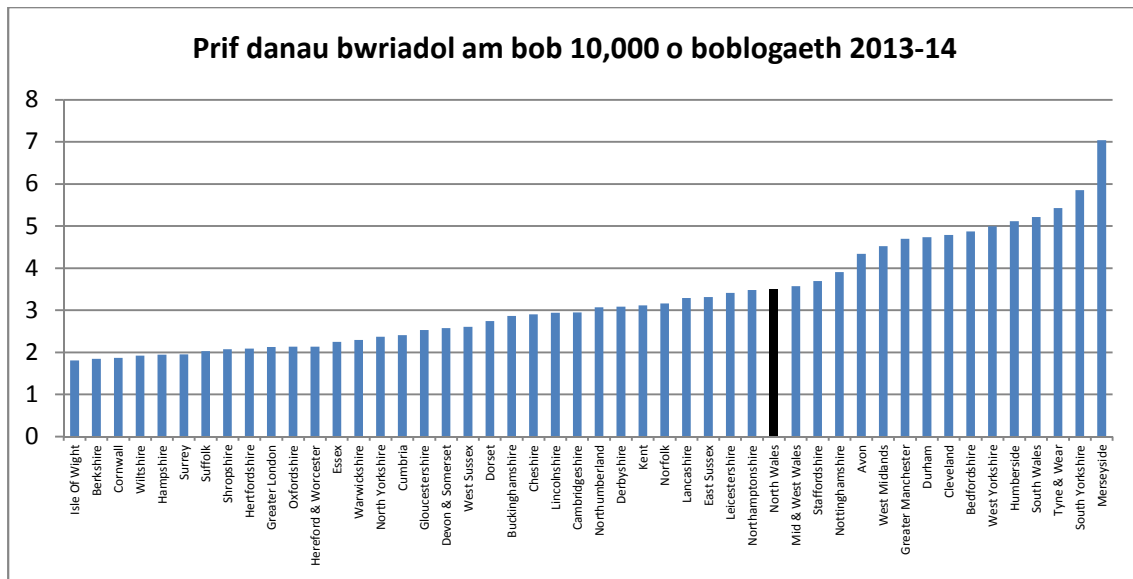
**Tanau eilaidd** Bu 23% o gynnydd yng Ngogledd Cymru rhwng 2012-13 a 2013-14. Roedd hyn fymryn yn well na'r 27% o gynnydd a welwyd yn Lloegr a'r 32% o gynnydd yng Nghymru yn gyffredinol.



Gogledd Cymru	2009-10	2010-11	2011-12	2012-13	2013-14
Nifer y tanau eilaidd yr aethpwyd atynt.	1,538	1,626	1,613	887	1,087

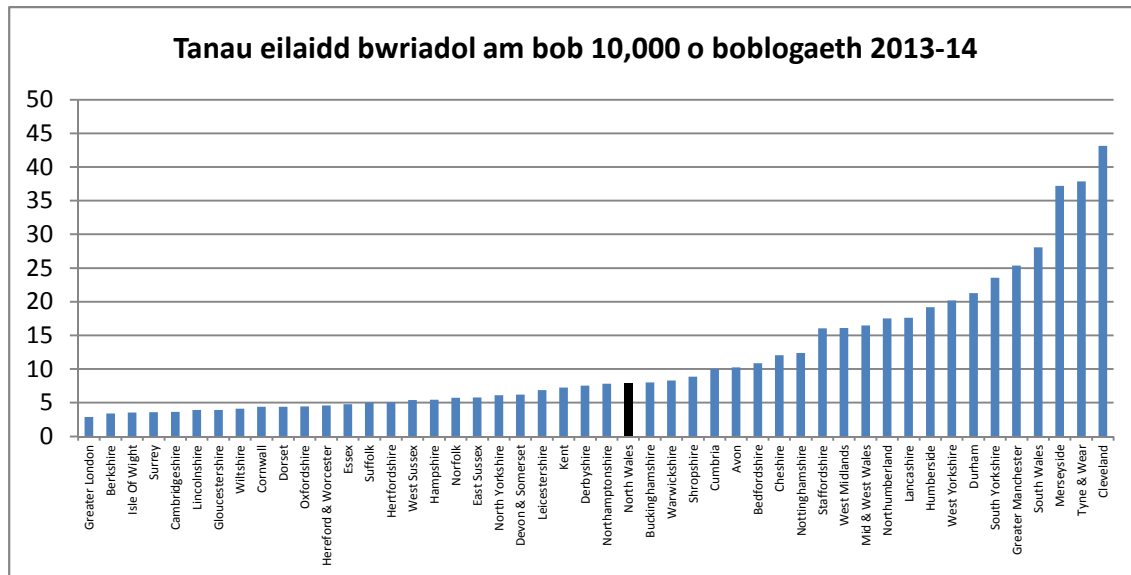
**Tanau bwriadol** Mae Gwasanaeth Tân ac Achub Gogledd Cymru yn cydweithio â Heddlu Gogledd Cymru i ostwng nifer yr achosion o losgi bwriadol. Gellir priodoli'n rhannol y gostyngiad yn nifer y prif danau yng Ngogledd Cymru i ostyngiad yn nifer y tanau hynny sy'n cael eu cynnau'n fwriadol.

**Prif danau bwriadol** Rhwng 2012-13 a 2013-14 bu 15% o ostyngiad yn nifer y prif danau bwriadol yng Ngogledd Cymru. Mae hyn yn cymharu'n dda â'r 9% o ostyngiad yn Lloegr a'r 4% o ostyngiad yng Nghymru gyfan.



Gogledd Cymru	2009-10	2010-11	2011-12	2012-13	2013-14
Nifer y prif danau bwriadol yr aethpwyd atynt.	482	373	367	286	243

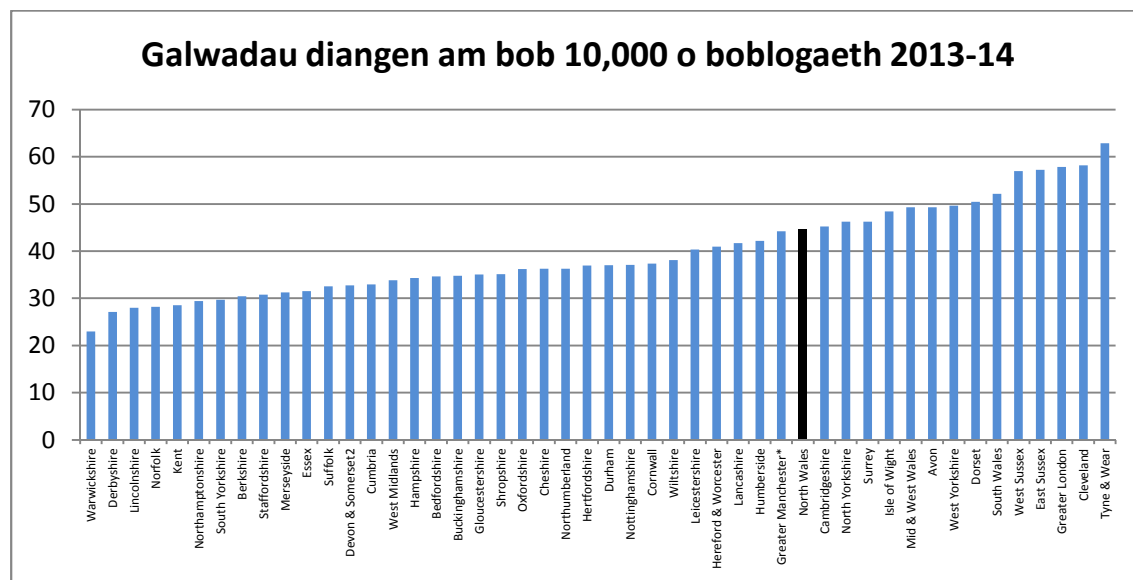
Tanau eilaidd bwriadol Fe wnaeth nifer y tanau eilaidd bwriadol yng Ngogledd Cymru aros yr un fath rhwng 2012-13 a 2013-14. Eto mae hyn yn cymharu'n dda iawn gyda'r 21% o gynnydd yn Lloegr a'r 25% o gynnydd yng Nghymru gyfan.



Gogledd Cymru	2009-10	2010-11	2011-12	2012-13	2013-14
Nifer y tanau eilaidd bwriadol yr aethpwyd atynt.	1,054	1,065	1,003	549	549

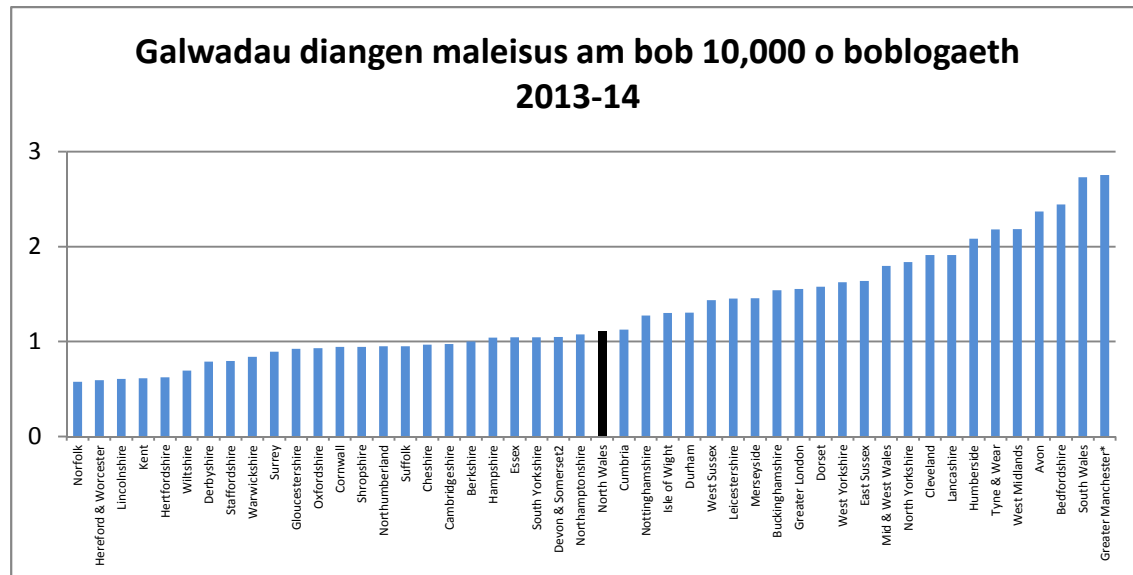
## Galwadau diangen:

Yr holl alwadau diangen Rhwng 2012-13 a 2013-14, bu 4% o ostyngiad yn nifer y galwadau diangen yr aethpwyd atynt yng Ngogledd Cymru – yr un fath ag yn Lloegr a gwell na'r 1% o gynnydd yng Nghymru gyfan.



Gogledd Cymru	2009-10	2010-11	2011-12	2012-13	2013-14
Cyfanswm nifer y galwadau diangen yr aethpwyd atynt.	3,765	3,750	3,566	3,249	3,102

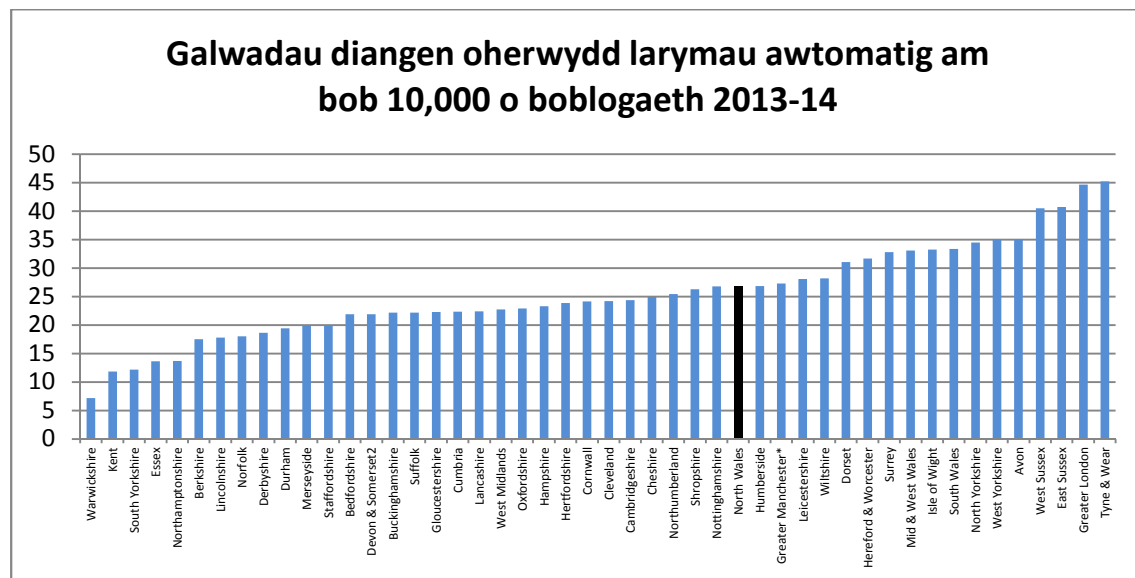
Ers nifer o flynyddoedd mae Tân ac Achub Gogledd Cymru yn gweithio i ostwng nifer y galwadau diangen maleisus a wneir drwy'r system argyfyngau 999 a hefyd i adnabod cymaint o alwadau ffug ag y bo modd cyn cysegru adnoddau gwerthfawr i fynd atynt.



Gogledd Cymru	2009-10	2010-11	2011-12	2012-13	2013-14
Nifer y galwadau diangen maleisus a gafwyd.	563	491	538	473	382
Nifer y galwadau diangen maleisus yr aethpwyd atynt.	140	118	133	106	77
Canran y galwadau diangen maleisus a gafwyd ond nad aethpwyd atynt (i'r rhif cyfan agosaf).	75%	76%	75%	78%	80%

Rhwng 2012-13 a 2013-14, bu 19% o ostyngiad yn nifer y galwadau diangen maleisus yr aethpwyd atynt yng Ngogledd Cymru o'i gymharu â 14% o ostyngiad yn Lloegr a 6% o ostyngiad yng Nghymru gyfan. Mae'r gostyngiad hwn yng Ngogledd Cymru wedi dod â'r lefel i'r pwynt isaf a gofnodwyd erioed yn yr ardal – o'r 382 o alwadau diangen maleisus a gafwyd, cafodd 305 ohonynt eu hadnabod gan staff yr Ystafell Reoli fel rhai maleisus cyn troi allan atynt.

Rhwng 2012-13 a 2013-14, bu 5% o ostyngiad yn nifer y galwadau diangen oherwydd larymau mwg awtomatig yng Ngogledd Cymru. Roedd hyn yn cyd-fynd â'r 6% o ostyngiad yn Lloegr a'r 4% o ostyngiad yng Nghymru gyfan.

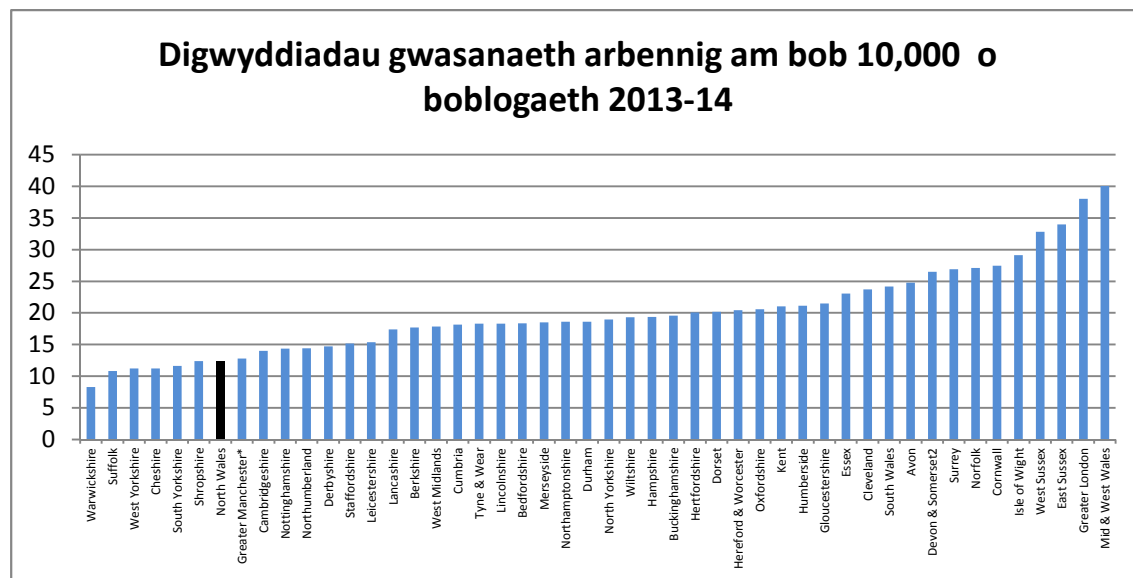


Fodd bynnag, mae'r nifer yn dal yn gymharol uchel, a byddwn yn parhau i geisio ffyrdd o ostwng y nifer.

Gogledd Cymru	2009-10	2010-11	2011-12	2012-13	2013-14
Nifer y galwadau diangen oherwydd larymau tân awtomatig yr aethpwyd atynt.	2,560	1,940	2,032	1,960	1,855

## Argyfyngau nad ydynt yn danau (gwasanaethau arbennig):

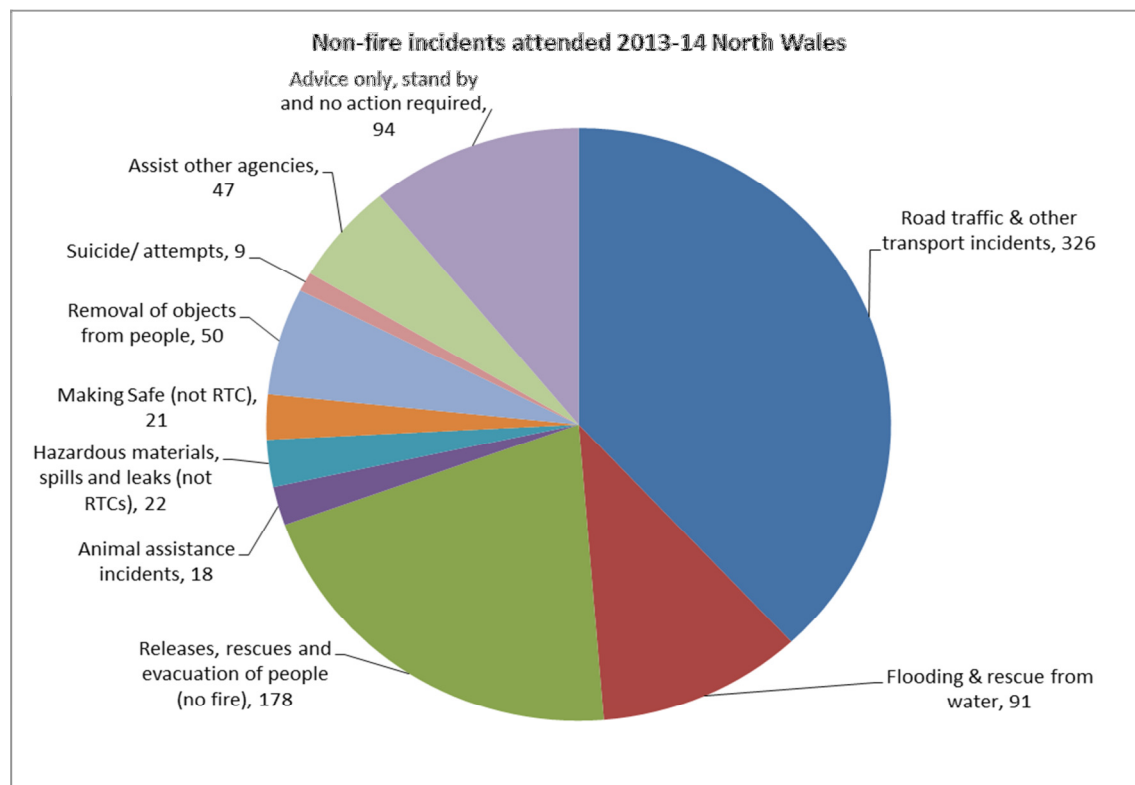
Yn 2013-14 bu gostyngiad sylweddol yn y digwyddiadau gwasanaethau arbennig yng Ngogledd Cymru.



Gogledd Cymru	2009-10	2010-11	2011-12	2012-13	2013-14
Cyfanswm nifer y digwyddiadau gwasanaethau arbennig yr aethpwyd atynt.	1,502	1,360	990	1,204	837
Digwyddiadau gwasanaethau arbennig a oedd yn wrthdrawiadau ar y ffordd.	767	621	461	399	312

Yn 2013/14, roedd y canran fwyaf o'r holl argyfyngau nad oeddent yn danau, ac yr aethpwyd atynt, yn rhai yn y categori gwrthdrawiadau ar y ffyrdd, sef 37% o'r holl rai yr aethpwyd atynt yng Ngogledd Cymru.

Er bod hyn yn gyson â gweddill Cymru, roedd yn gyfran sylweddol uwch nag yn Lloegr, lle roedd mynd at wrthdrawiadau ar y ffyrdd yn rhyw 24% o'r holl argyfyngau nad oeddent yn danau.



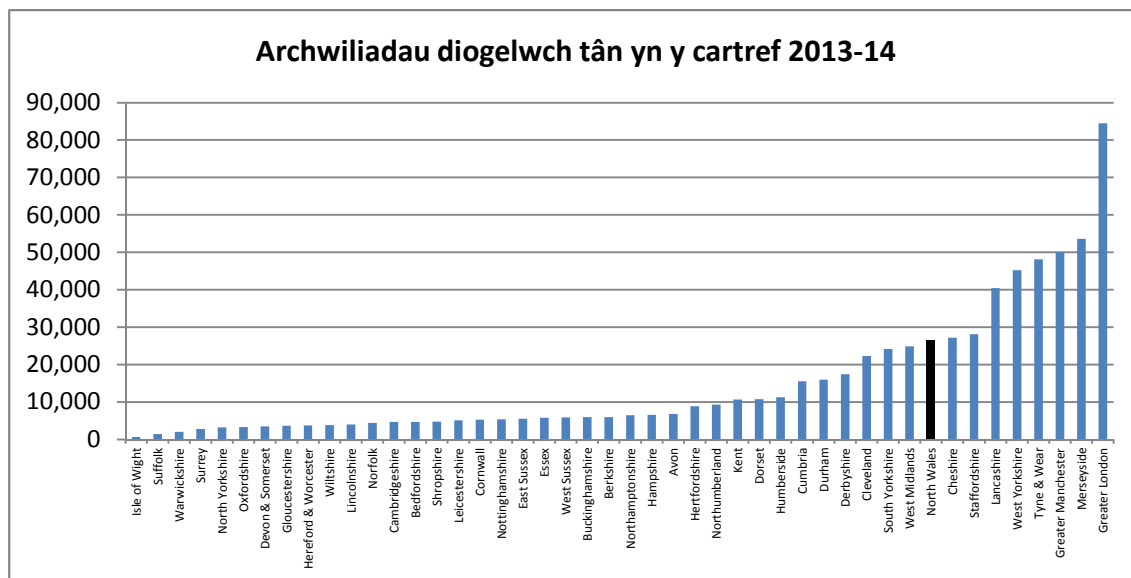
Sylwer: Ffigyrau a gyhoeddwyd gan y DCLG yw'r ffigyrau yn y siart uchod, felly 856 i gyd.

Yn wahanol i hynny, yn yr un flwyddyn, roedd rhyddhau o lifftiau yn 10% o'r holl argyfyngau nad oeddent yn danau yr aethpwyd atynt yng Ngogledd Cymru. Er bod hyn yn gyson â'r ganran yn Lloegr, roedd yn llawer uwch fel canran nag yn rhannau eraill o Gymru, lle na chofnodwyd ond 4% o'u cyfanswm fel rhyddhau o lifftiau.



## Atal tanau:

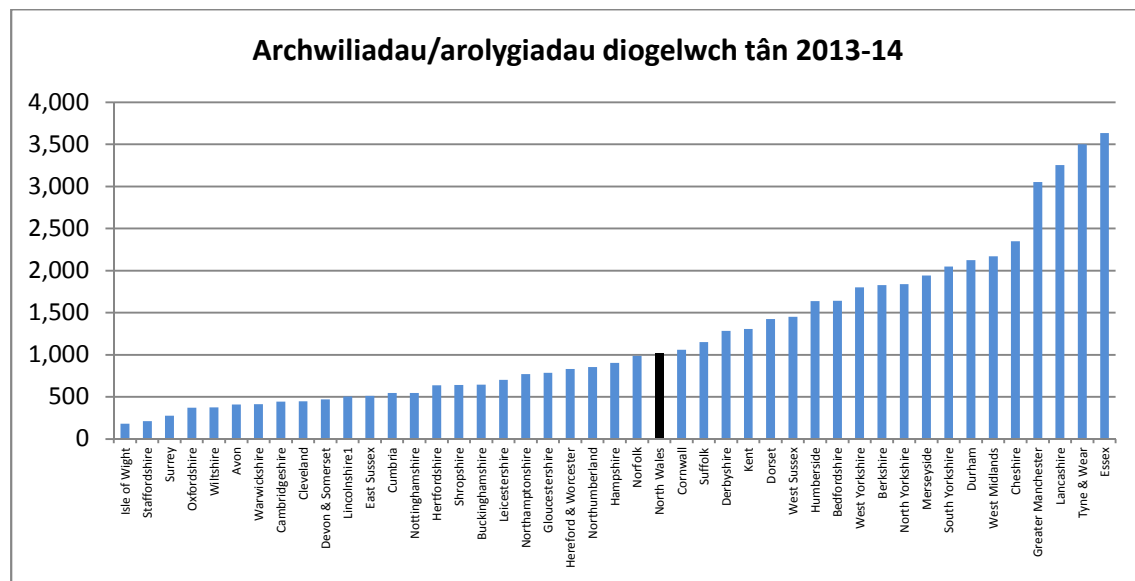
Mae Gogledd Cymru yn cynnal nifer gymharol uchel o Archwiliadau Diogelwch Tân yn y Cartref fel rhan o'i strategaeth diogelwch cymunedol.



[INSERT FIGURES FOR OTHER WELSH FRSS ONCE PUBLISHED.]

Gogledd Cymru	2009-10	2010-11	2011-12	2012-13	2013-14
Nifer yr archwiliadau diogelwch tân yn y cartref a gynhaliwyd.	32,802	36,905	28,472	22,201	26,622

Mae Gogledd Cymru hefyd yn cynnal cannoedd o archwiliadau/arolygiadau diogelwch tân o safleoedd annomestig bob blwyddyn er mwyn gwirio'r trefniadau diogelwch tân.



[INSERT FIGURES FOR OTHER WELSH FRSS ONCE PUBLISHED.]

Oherwydd y raddfa, mae Llundain Fwyaf, lle cynhaliwyd 13,275 o archwiliadau/arolygiadau, wedi eu heithrio o'r graff.

Gogledd Cymru	2009-10	2010-11	2011-12	2012-13	2013-14
Nifer yr archwiliadau/arolygiadau diogelwch tân a gynhaliwyd.	806	723	392	867	1,017

# ADRAN 3

## Y CYNNYDD MEWN PERTHYNAS AG AMCANION GWELLA PENODOL YN 2013-14

Mae'r Awdurdodau Tân ac Achub yng Nghymru wedi eu categorio'n 'Awdurdodau Gwella Cymreig'. Maent yn atebol i ofynion Mesur Llywodraeth Leol 2009 o ran dilyn proses flynyddol o osod a chyflawni Amcanion Gwella lleol.

Wedi sganio'r gorwel ac asesu risg yng Ngogledd Cymru, mae Awdurdod Tân ac Achub Gogledd Cymru wedi canfod rhai materion strategol y mae'n ystyried mai priodol fyddai mynd i'r afael â hwy drwy'r broses hon o gynllunio gwelliannau.

Mae'r adran hon yn cyflwyno amcanion yr Awdurdod ar gyfer 2013-14, esboniad cryno o'r rheswm pam y mabwysiadwyd pob un, beth yr oeddem yn bwriadu ei wneud, beth yr oeddem yn disgwyl ei gyflawni, a ph'un ai y llwyddasom ai peidio.

Rhoddir gwybod am bob amcan dan y penawdau canlynol:

- mesur ein perfformiad;
- cymharu ein perfformiad; ac
- asesu ein perfformiad.

## CYNLLUNIAU'R GWASANAETH

Er mwyn sicrhau bod yr amcanion wedi cael eu cyflawni yn ôl y bwriad yn 2013-14, cafodd rhai agweddau eu dyrannu (gyda chyllidebau lle'r oedd hynny'n briodol) i gynlluniau gwasanaeth yr adrannau. Caiff y cynlluniau hyn eu monitro'n ganolog bob chwarter er mwyn sicrhau bod y camau a'r gwariant a fwriedir ar gyfer y flwyddyn yn dilyn y trywydd cywir.

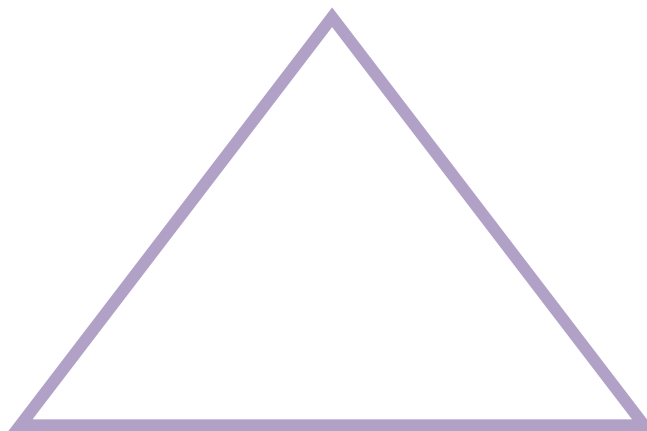
**ADNABOD MEYSYDD GWELLA**

Yn 2012 fe wnaeth aelodau Awdurdod Tân ac Achub Gogledd Cymru sefydlu gweithgor i ddatblygu cyfres o Amcanion Gwella drafft ar gyfer 2013-14. Gwnaethpwyd hyn drwy gyfres o gyfarfodydd i ystyried amrywiaeth o wybodaeth ac i ganfod y prif flaenoriaethau strategol ar gyfer yr Awdurdod.

Roedd yr amcanion drafft yn destun ymgynghoriad cyhoeddus dros 12 wythnos o ganol mis Hydref 2012 ymlaen, cyn iddynt gael eu mabwysiadu'n derfynol gan yr Awdurdod ym mis Mawrth 2013.

Ar sail canfyddiadau'r gweithgor fe wnaeth yr Awdurdod gydnabod y bydd yn debygol o orfod wynebu'r canlynol yn y dyfodol:

**Galw lleol cynyddol am wasanaethau**



**Cynnydd anodd ei ragweld  
yng nghyfradd y galw**

**Llai o arian ar gael i  
ddarparu gwasanaethau**

Seiliodd yr Awdurdod yr asesiad hwn ar bedwar categori risg, sef heriau demograffig, heriau ffordd o fyw'r boblogaeth, heriau ariannol, a'r hyn a elwir yn heriau 'ardal'.

#### Heriau demograffig

oherwydd poblogaeth sy'n cynyddu ac yn heneiddio ac yn byw'n annibynnol ar aelwydydd llai, daeth yr Awdurdod i'r casgliad y bydd angen gallu cynnal lefel a safon ei wasanaethau yn y dyfodol tra hefyd yn amddiffyn mwy o bobl, ac yn benodol yn amddiffyn mwy o bobl mewn categorïau risg uwch.

#### Heriau ffordd o fyw'r boblogaeth

Mae ffordd o fyw pobl yn pennu beth yw lefel eu risg. Pan fo pobl dan ddylanwad alcohol neu gyffuriau a phan fyddont yn ysmegu y tu mewn, mae cynnydd yn y risg o gael tân ond mae lleihad yn eu gallu i'w hachub eu hunain. A chyfraddau alcohol, ysmegu a chamddefnyddio sylweddau fel y maent, daeth yr Awdurdod i'r casgliad y byddai'r rhain yn parhau'n ffactorau cyfrannol hyd y gellir rhagweld.

#### Heriau ariannol

Fe wnaeth y rhagolygon ariannol heriol i'r sector cyhoeddus yng Nghymru arwain yr Awdurdod i benderfynu rhewi'r gyllideb flynyddol am dair blynedd, gan aros ar lefel 2009/10 tan o leiaf 2013/14. Roedd hyn yn golygu gwneud toriadau o ryw £800,000 y flwyddyn yn ystod y tair blynedd honno er mwyn talu am gynnydd nad oedd modd ei osgoi yn y costau mewn meysydd eraill.

#### Heriau ardal

Rhaid i'r gwasanaeth tân ac achub gael yr offer a bod yn barod i ymateb i amrywiaeth o wahanol fathau o ddigwyddiadau. Er bod modd dylanwadu ar ba mor aml y mae rhai o'r categorïau hyn o argyfyngau yn digwydd drwy waith atal, mae rhai eraill – megis digwyddiadau sy'n gysylltiedig â'r tywydd a thraffig ar y ffyrdd – yn heriau gwahanol. At hynny, mae'n anodd rhagweld pryd a ble y maent yn debygol o ddigwydd. Mae'r Awdurdod wedi cydnabod er hynny y bydd yn rhaid i'w wasanaethau fod yn gallu ymateb i eithafion lleol megis llifogydd helaeth yn ystod cyfnodau gwlyb a thanau mawr yn yr awyr agored yn ystod cyfnodau sych, a hynny heb golli lefel graidd y gofal tân.

## **CYNLLUNIO I WELLA**

Ar sail yr asesiad hwn o risg strategol, fe wnaeth yr Awdurdod gynnig y dylai ei Amcanion Gwella ar gyfer 2012-13 barhau i 2013-14, gan ychwanegu'n benodol y byddai'n mabwysiadu Siarter newydd Ymateb i Danau mewn Anheddau.

Fe wnaeth yr Awdurdod gynnal ymgynghoriad cyhoeddus i wirio lefel y gefnogaeth i'r cynigion hynny ymhlith y gymuned yn ehangach, a chanfod bod canran uchel o'r ymatebion o blaid y blaenoriaethau a'r ymrwymadau dan y Siarter Ymateb i Danau mewn Anheddau.

## Amcan Gwella 1

**Cynorthwyo i gadw pobl a cymunedau'n ddiogel trwy atal marwolaethau ac anafiadau oherwydd tanau damweiniol mewn cartrefi.**

### **Pam dewis yr amcan hwn?**

Oherwydd bod cadw pobl yn ddiogel yn ganolog i'r hyn y mae'r Awdurdod yn ei wneud. Diogelwch pobl yng Ngogledd Cymru yw ei prif fusnes, ond hefyd mae'n gwneud llawer mwy o synnwyr i atal digwyddiadau yn hytrach na dim ond ymateb iddynt.

### **Beth oedd y canlyniad disgwyliedig?**

Mae pobl yn disgwyl bod yn ddiogel gartref. Gyda'r cymorth a'r cyngor cywir, gall pobl eu hamddiffyn eu hunain rhag tanau damweiniol, a hynny drwy atal tân rhag cychwyn yn y lle cyntaf a thrwy wybod sut i ymateb yn gyflym ac yn gywir os bydd un yn cychwyn.

Pan fo hynny wedi methu, dylai pobl fod yn hyderus y bydd y gwasanaeth tân ac achub yn ymateb yn gyflym ac yn effeithiol i'w hachub ac i gyfyngu ar y difrod i'w heiddo.

## Pa gamau gweithredu a gynlluniwyd ar gyfer 2013-14?

	Cyflawnwyd?
1. Cyflwyno Strategaeth Diogelwch Cymunedol/Lleihau Risg, a oedd yn cynnwys:	
• Darparu Cyngor Diogelwch Cymunedol	✓
• Targedu a theilwra Archwiliadau Diogelwch Tân yn y Cartref	✓
• Darparu cyfarpar am ddim yn unol â'r angen a aseswyd.	✓
2. Monitro'n barhaus y tanau mewn anheddau a'r hyn a achosodd y tanau.	✓
3. Cael cyfranogiad sefydliadau s'n bartneriaid inni wrth ddysgu gwersi o ganlyniad i danau mewn anheddau er mwyn lleihau'r tebygolrwydd eu bod yn digwydd eto.	✓
4. Archwilio ac adolygu'r ffactorau a allai fod yn cyfrannu at wneud rhai pobl yn arbennig o agored i dân, a chroesgyfeirio hynny pan fo'n briodol i'r nodweddion gwarchodedig dan Ddeddf Cydraddoldeb 2010.	✓
5. Adolygu trefniadau'r Gwasanaeth gyda sefydliadau sy'n bartneriaid inni ar gyfer cynnal archwiliadau diogelwch tân yn y cartref ac atgyfeirio pobl sy'n arbennig o agored i danau.	✓



## A GYFLAWNWYD AMCAN 1: 2013-14?

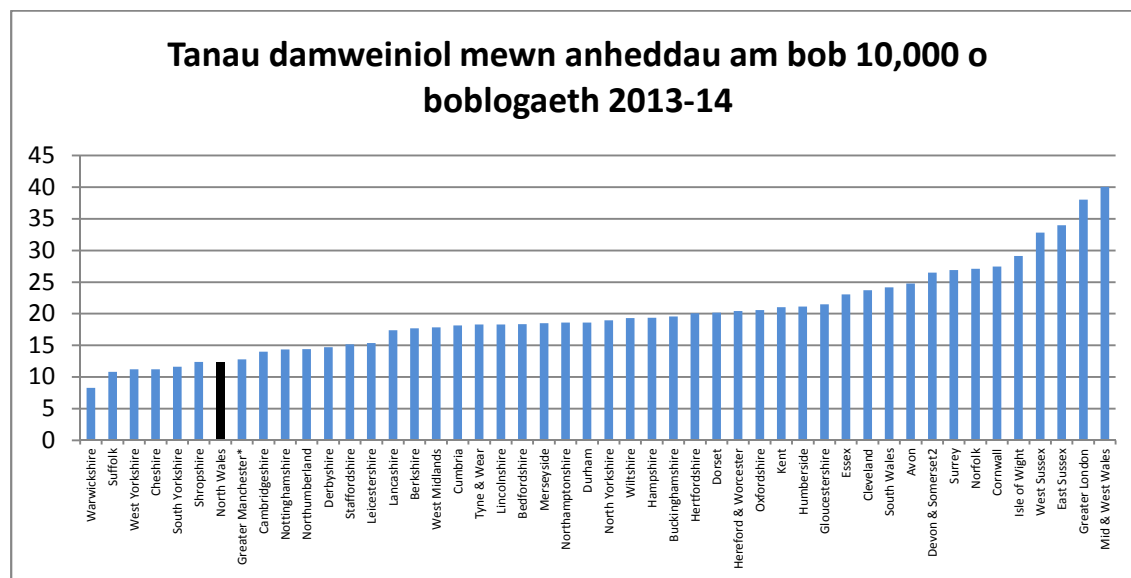
### Mesur ein perfformiad:

Gogledd Cymru	2011-12	2012-13	2013-14	Newid rhwng y ddwy flynedd ddiwethaf (i'r rhif cyfan agosaf).
Nifer tanau damweiniol mewn anheddau yr aethpwyd atynt.	474	454	479	+5%
Nifer y marwolaethau oherwydd tanau damweiniol mewn anheddau.	6	3	3	-
Nifer yr anafiadau (ac eithrio archwiliadau rhagofalus) oherwydd tanau damweiniol mewn anheddau.	34	45	58	+29%
Canran y bobl mewn tanau damweiniol mewn anheddau a lwyddodd i ddianc yn ddianaf a heb gymorth criw tân.	78%	77%	79%	+2pp.
Archwiliadau diogelwch tân yn y cartref a gynhaliwyd	28,472	22,201	26,622	+20%
Canran yr archwiliadau diogelwch tân drwy atgyfeiriadau	31%	35%	32%	-3pp

pp = pwyntiau canran.

**Cymharu ein perfformiad wrth ostwng nifer y tanau damweiniol mewn anheddau:**

Mae'r ffigyrau amcanol ar gyfer Cymru a Lloegr<sup>15</sup> yn dangos 5% o ostyngiad ar y cyfan rhwng 2012/13 a 2013/14 yn nifer y tanau mewn anheddau yr aethpwyd atynt.



Roedd y 5% o gynnydd yng Ngogledd Cymru yn siomedig o'i gymharu â'r 5% o ostyngiad yn Lloegr, ond roedd nifer yr achosion am bob 10,000 o boblogaeth ymysg yr isaf yng Nghymru a Lloegr.

Nid Gogledd Cymru oedd yr unig ardal i gael cynnydd yn nifer y tanau damweiniol mewn anheddau yn ystod 2013-14. Cafwyd cynnydd rhwng 2% ac 20% mewn deg ardal tân ac achub arall:

	Cynnydd:
Dyfnaint a Gwlad yr Haf a Glannau Mersi	+2%
Swydd Hertfordshire a Gorllewin Canolbarth Lloegr	+4%
Swydd Gaint	+7%
Canolbarth a Gorllewin Cymru a Dyfnaint	+9%
Swydd Northampton	+12%
Northumberland	+20%

<sup>15</sup> Monitor Ystadegau Tân Ebrill 2013-Mawrth 2014 a gyhoeddwyd ar 02/07/2014 gan yr Adran Cymunedau a Llywodraeth Leol (y DCLG). <https://www.gov.uk/government/publications/fire-statistics-monitor-april-2013-to-march-2014>

Y darlun yng Nghymru<sup>16</sup> oedd prin dim newid yn nifer y tanau damweiniol mewn anheddau rhwng 2012-13 a 2013-14, ond gostyngiad sylweddol yn y tymor hir:

<b>TANAU DAMWEINIOL MEWN ANHEDDAU</b>				
	Gogledd Cymru	Canol. a Gorll. Cymru	De Cymru	<b>Cymru</b>
2001-02	614	821	1,055	<b>2,490</b>
2002-03	554	745	1,077	<b>2,377</b>
2003-04	501	838	940	<b>2,279</b>
2004-05	531	727	891	<b>2,150</b>
2005-06	502	749	921	<b>2,172</b>
2006-07	459	663	867	<b>1,990</b>
2007-08	526	642	867	<b>2,035</b>
2008-09	482	638	799	<b>1,919</b>
2009-10	478	584	802	<b>1,864</b>
2010-11	469	605	752	<b>1,826</b>
2011-12	476	555	758	<b>1,789</b>
2012-13 (r)	455	525	745	<b>1,725</b>
2013-14 (p)	480	572	680	<b>1,732</b>

O safoni hyn drwy'r tri gwasanaeth, mae'r tri awdurdod tân ac achub yng Nghymru wedi cael gostyngiad cyson yn nifer y tanau damweiniol mewn anheddau am bob 10,000 o anheddau.

Er bod union nifer y tanau damweiniol mewn anheddau yng Ngogledd Cymru yn 2013-14 yn nes at y nifer yn 2009-10, rydym wedi gwneud cynnydd pan fyddwn yn ystyried bod nifer yr anheddau wedi cynyddu flwyddyn ar ôl blwyddyn yn yr ardal:

Gogledd Cymru	2009-10	2010-11	2011-12	2012-13	2013-14
Tanau damweiniol mewn anheddau am bob 10,000 <u>o anheddau.</u>	15.74	15.35	14.95	14.26	14.98

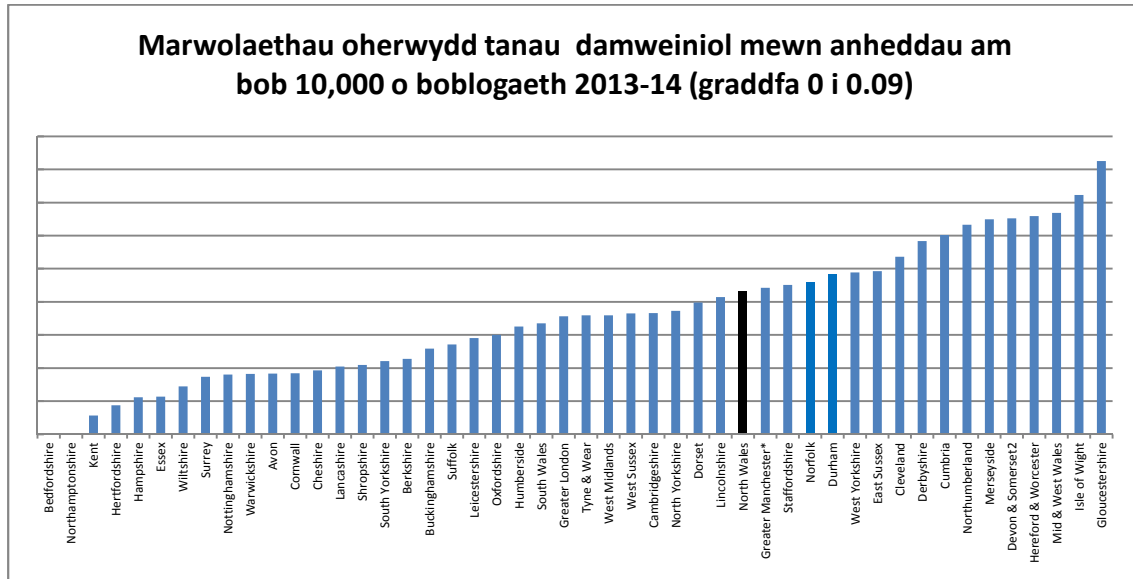
<sup>16</sup> Ystadegau Tân 2013-14 a gyhoeddwyd ar 30/07/2014 gan Lywodraeth Cymru. Tabl 6 <http://wales.gov.uk/statistics-and-research/fire-statistics/?skip=1&lang=cy>

Mae nifer y tanau simnai hefyd wedi bod yn gostwng yng Nghymru, gyda gostyngiad sydyn yng Ngogledd Cymru yn 2013-14. Fodd bynnag, mae pa mor aml mae tanau simnai yn digwydd yn tueddu i ddilyn patrymau tywydd, gan gynyddu yn ystod cyfnodau o dywydd oer.

<b>TANAU SIMNAI</b>				
	Gogledd Cymru	Canol. a Gorll. Cymru	De Cymru	<b>Cymru</b>
2001-02	439	276	181	<b>896</b>
2002-03	357	291	123	<b>771</b>
2003-04	291	288	124	<b>703</b>
2004-05	288	246	120	<b>654</b>
2005-06	280	278	111	<b>669</b>
2006-07	268	241	86	<b>595</b>
2007-08	279	254	87	<b>620</b>
2008-09	380	326	106	<b>812</b>
2009-10	351	330	109	<b>790</b>
2010-11	325	337	109	<b>771</b>
2011-12	254	260	101	<b>615</b>
2012-13 (r)	319	340	112	<b>771</b>
2013-14 (p)	212	265	101	<b>578</b>

**Cymharu ein perfformiad wrth ostwng nifer y bobl sy'n cael eu lladd neu eu hanafu mewn tanau damweiniol mewn anheddau:**

Peth prin ond trasig yw marwolaethau oherwydd tanau damweiniol mewn anheddau. Y gyfradd yng Ngogledd Cymru oedd 0.04 am bob 10,000 o boblogaeth yn 2013-14. Y gyfradd uchaf yng Nghymru a Lloegr oedd 0.08 am bob 10,000 o boblogaeth.



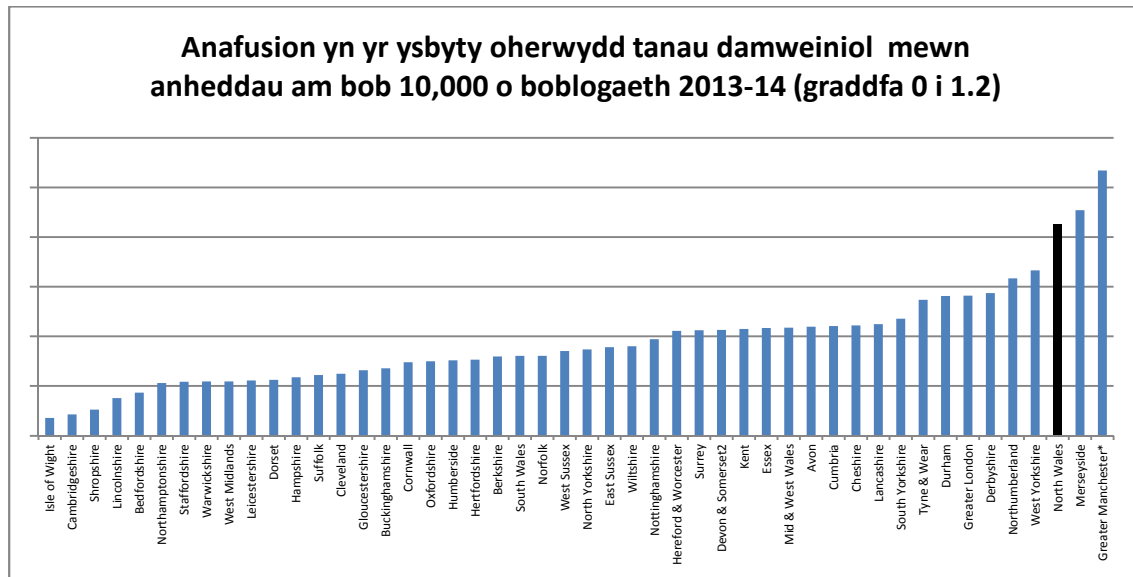
Am yr ail flwyddyn yn olynol, bu tair marwolaeth yng Ngogledd Cymru oherwydd tanau damweiniol mewn anheddau – y tro cyntaf y cofnodwyd nifer isel mewn dwy flynedd yn olynol, a pheth canologol yw hynny.

Gogledd Cymru	2009-10	2010-11	2011-12	2012-13	2013-14
Nifer y marwolaethau oherwydd tanau damweiniol mewn anheddau.	6	10	6	3	3

Peth cymharol brin hefyd yw anafiadau difrifol oherwydd tanau damweiniol mewn anheddau. Er cysondeb, mae anafusion tân yn cael eu cofnodi ers Ebrill 2009 dan bedwar categori difrifoldeb :

- i) aeth y dioddefwr i'r ysbyty, mae'r anafiadau'n ymddangos yn ddifrifol;
- ii) aeth y dioddefwr i'r ysbyty, mae'r anafiadau'n ymddangos yn fach;
- iii) rhoddwyd cymorth cyntaf i'r dioddefwr yn y fan a'r lle yn unig, ond nid oedd angen rhagor o driniaeth;
- iv) argymhellwyd archwiliad rhagofalus – aeth y person i'r ysbyty neu cafodd gyngor i weld meddyg rhag ofn, ond nid oedd unrhyw anaf neu drallod amlwg.

Yn 2013-14, aethpwyd â thri o bobl i'r ysbyty ar ôl bod mewn tân damweiniol mewn annedd gyda'r hyn a gofnodwyd yn anafiadau difrifol yn gysylltiedig â thân. Aethpwyd â phum deg pump o bobl eraill i'r ysbyty gyda'r hyn a gofnodwyd yn anafiadau bychain. Er bod y niferoedd hyn yn ymddangos yn isel o'u cymharu â nifer yr anafusion tân a fu yn yr ysbyty a gofnodwyd mewn rhannau eraill o Gymru a Lloegr, mae'r 0.85 am bob 10,000 o boblogaeth yng Ngogledd Cymru yn ymddangos yn uchel.



O'i gyfrifo ar sail y pedwar categori anafusion, mae ffigwr Gogledd Cymru yn codi i 3.01 o bobl am bob 10,000 o boblogaeth.

At hynny, mae holl nifer yr anafusion (o'u cyfrifo ar draws y pedwar categori difrifoldeb) wedi cynyddu 25% rhwng 2012-13 a 2013-14 yng Ngogledd Cymru.

Mae hyn yn cymharu'n anffafriol gyda'r 4% o ostyngiad yn nifer yr anafusion tân a gofnodwyd yn Lloegr a'r 9% o gynnydd yng Nghymru gyfan.

Er mwyn sicrhau gwelliant yn y dyfodol allweddol fydd deall y rhesymau pam nad yw nifer yr anafusion a gofnodir mewn tanau damweiniol mewn anheddau yng Ngogledd Cymru yn dangos yr un patrwm o welliant.

Gogledd Cymru	2009-10	2010-11	2011-12	2012-13	2013-14
Nifer yr anafusion oherwydd tanau damweiniol mewn anheddau a anfonwyd i'r ysbyty gydag anafiadau difrifol neu fychain.	43	53	34	45	58

Byddem wedi disgwyl gweld patrwm o ostyngiad yn nifer yr anafusion oherwydd fod nifer tanau damweiniol mewn anheddau wedi gostwng a bod ffactorau perthnasol eraill yn dangos canlyniadau da iawn:

### 1. Dianc yn ddiogel

Mae canran y bobl mewn tanau damweiniol mewn anheddau a lwyddodd i ddianc yn ddianaf a heb gymorth criw tân yn gyson uchel:

Gogledd Cymru	2009-10	2010-11	2011-12	2012-13	2013-14
Canran y bobl mew tanau damweiniol mewn anheddau a lwyddodd i ddianc yn ddianaf heb gymorth criw tân i wneud hynny.	80%	82%	78%	77%	79%

### 2. Lledaeniad tân

Nid yw'r rhan fwyaf o danau damweiniol mewn anheddau yn lledaenu ymhellach na'r ystafell lle bu iddynt gychwyn:

Gogledd Cymru	2009-10	2010-11	2011-12	2012-13	2013-14
Canran y tanau damweiniol mewn anheddau a gyfyngwyd i'r ystafell lle bu iddynt gychwyn.	93%	91%	92%	91%	92%

### 3. Archwiliadau Diogelwch Tân yn y Cartref

Ers 2004/05, rydym ni a'r asiantaethau sy'n bartneriaid inni wedi cynnal tua 226,000 o Archwiliadau Diogelwch Tân yn y Cartref yng Ngogledd Cymru, gan osod larymau mwg gyda batris 10 mlynedd yn y rhan fwyaf o'r cartrefi hynny.

Fe wnaethom ni anelu i gynnal 30,000 o archwiliadau diogelwch tân yn y cartref yn ystod 2013-14. Er ein bod wedi methu'r targed hwn, roedd y 26,62217 o archwiliadau y gwnaethom ni eu darparu ymysg yr uchaf yng Nghymru a Lloegr (gweler y graff yn Adran 2).

Er mwyn sicrhau ein bod yn targedu ein harchwiliadau diogelwch tân yn y cartref yn effeithiol, rydym yn anelu i gynnal o leiaf 30% o'r cyfanswm i bobl a atgyfeiriwyd atom yn benodol gan asiantaethau sy'n bartneriaid inni. Rydym yn falch o ddweud ein bod wedi mynd y tu hwnt i'r targed hwnnw.

### 4. Perchnogaeth ar larymau mwg

Mae'r ganran yn uchel iawn o danau mewn anheddau lle'r oedd larwm mwg gweithredol yno i roi rhybudd cynnar fod tân yn datblygu. Mae'r ffigyrau diweddaraf a gyhoeddwyd<sup>18</sup> ar bresenoldeb a statws gweithredu larymau mwg mewn tanau mewn anheddau ym Mhrydain Fawr yn dangos nad oedd larwm mwg yn bresennol mewn traean bron o'r tanau mewn anheddau. Yng Ngogledd Cymru, mae hyn yn sylweddol is:

Gogledd Cymru	2009-10	2010-11	2011-12	2012-13	2013-14
Canran y tanau mewn anheddau yr aethpwyd atynt a lle'r oedd larwm mwg:					
• wedi ei osod ac wedi canu	52.29%	61.50%	60.57%	59.43%	58.77%
• wedi ei osod ond heb ganu (fel arfer oherwydd na chyrhaeddodd y tân mor bell â'r larwm)	22.57%	22.06%	24.34%	25.96%	25.05%
• heb ei osod.	25.14%	16.45%	15.09%	14.60%	16.18%

<sup>17</sup> Er mai 26,622 a adroddwyd ar ddiwedd y flwyddyn, erbyn i'r gwaith papur fynd drwy'r system y ffigwr mewn gwirionedd oedd 26,703. Rydym yn gweithio i leihau'r amser sy'n mynd heibio rhwng cwblhau'r gwiriad ei hun a'r adeg pryd y caiff y cofnod ohono ei lwytho i'n systemau electronig.

<sup>18</sup> Ystadegau Tân: Prydain Fawr Ebrill 2012 i Fawrth 2013, ffigwr 2.4. Cyhoeddwyd fis Mehefin 2014.

[https://www.gov.uk/government/uploads/system/uploads/attachment\\_data/file/313590/Fire\\_statistics\\_Great\\_Britain\\_2012-13\\_final\\_version.pdf](https://www.gov.uk/government/uploads/system/uploads/attachment_data/file/313590/Fire_statistics_Great_Britain_2012-13_final_version.pdf)



## 5. Cyngor diogelwch tân wedi ei dargedu

Er mwyn gweld bod ein cyngor wedi ei dargedu'n gywir i breswylwyr ynglŷn ag aros yn ddiogel os bydd tân yn eu cartref, rydym hefyd yn edrych ar y cyfeiriadau lle'r ydym wedi cynnal archwiliad diogelwch tân yn y cartref a'r cyfeiriadau lle'r ydym wedi mynd at dân yn ddiweddarach. Yn 2013-14, o'r 519 o danau mewn anheddau yr aethom atynt, roedd 148 (28.5) wedi cael archwiliad yn rhad ac am ddim yn ystod y ddwy flynedd cyn y tân.

Gogledd Cymru	2009-10	2010-11	2011-12	2012-13	2013-14
Nifer y tanau mewn anheddau lle'r oedd Archwiliad Diogelwch Tân yn y Cartref wedi ei gynnal 2 flynedd neu lai cyn dyddiad y tân.	129	134	164	145	148

## Asesu ein perfformiad

Ein hamcan ar ddechrau 2013-14 oedd cynorthwyo i gadw pobl a chymunedau yn ddiogel drwy atal marwolaethau ac anafiadau oherwydd tanau damweiniol mewn cartrefi.

## Asesu ein perfformiad wrth ostwng nifer y tanau damweiniol mewn anheddau

Er yr holl weithgarwch atal tanau, wnaethom ni ddim llwyddo i ostwng nifer y tanau damweiniol mewn anheddau yn yr ardal, ac aeth y nifer yn 2013-14 yn ôl i'r un lefel ag yn 2009-10. Fodd bynnag, o ystyried bod nifer yr anheddau wedi cynyddu bob blwyddyn, mae'r gyfradd am bob 10,000 o anheddau wedi disgyn mewn gwirionedd, o 15.74 i 14.98 rhwng y ddwy flynedd hynny.

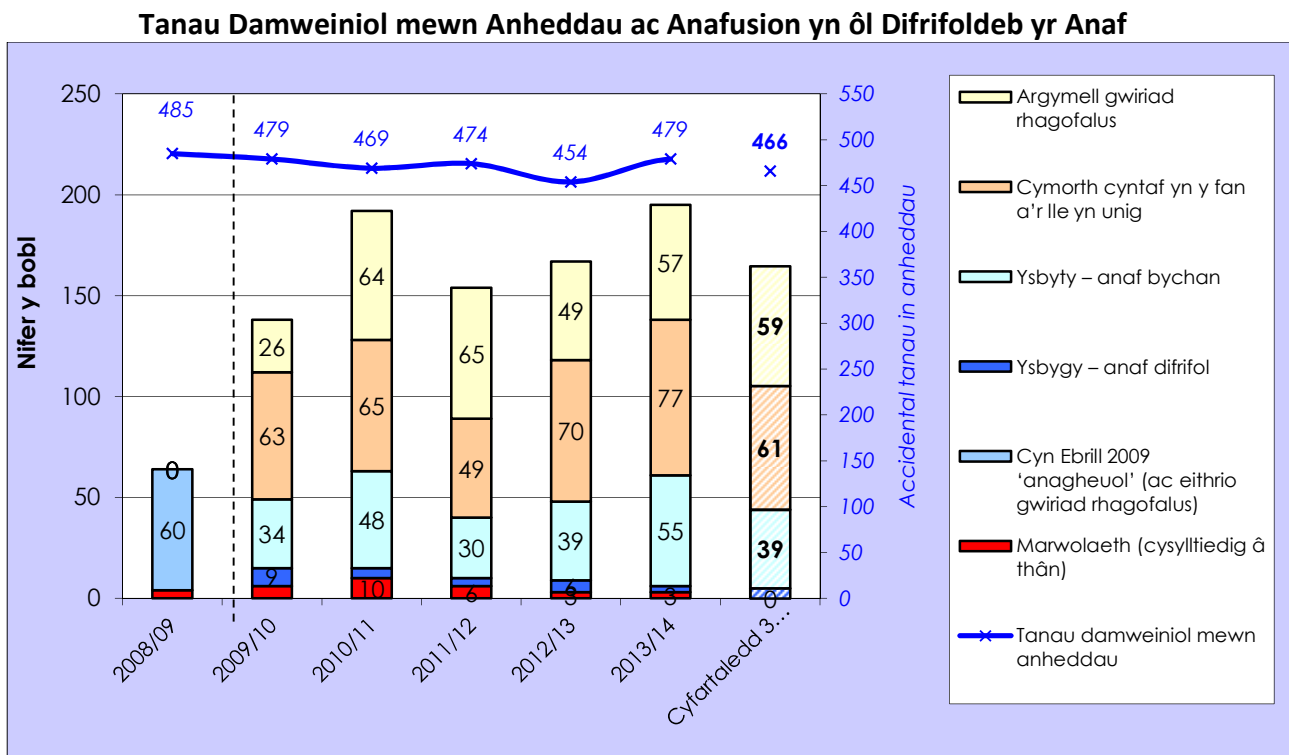
Mae ffigyrau a gyhoeddwyd yn Ebrill 2014 yn dangos bod nifer yr aelwydydd yng Ngogledd Cymru yn cynyddu rhyw 1,600 bob blwyddyn. Felly yn ogystal â chynnydd yn nifer yr anheddau yn yr ardal, rydym hefyd yn gweld cynnydd cyson yn nifer yr aelwydydd unigol sydd angen ein cyngor diogelwch.

Os ydym yn cymharu nifer y tanau damweiniol mewn anheddau am bob 10,000 o boblogaeth (nid am bob 10,000 o *aneddau*) yng Nghymru a Lloegr, mae perfformiad Gogledd Cymru yn cymharu'n dda iawn, gyda dim ond chwech o awdurdodau tân ac achub eraill yn perfformio'n well. Fodd bynnag, mae cyfradd y gostyngiad yng Ngogledd Cymru yn y blynyddoedd diwethaf wedi bod yn arafach nag mewn rhai ardaloedd eraill, ac mae hyn yn awgrymu y dylai bod modd gostwng y nifer hyd yn oed ymhellach.

Gwyddom o ganlyniad i'n dadansoddiad ni ein hunain fod y rhan fwyaf o danau damweiniol mewn anheddau yn dechrau yn y gegin neu'r ystafell fyw. Gwyddom hefyd fod y rhan fwyaf o anafiadau oherwydd tanau damweiniol mewn aneddau yn digwydd naill ai yn y gegin neu'r ystafell fyw. Dylai ein hymgyrchoedd i godi ymwybyddiaeth am danau coginio a'n negeseuon sydd wedi eu targedu ynglŷn â diogelwch tân yn y cartref fod yn gymorth i ostwng y niferoedd hyn yn y dyfodol.

## Asesu ein perfformiad wrth ostwng nifer yr anafusion of tanau damweiniol mewn anheddau

Rydym yn falch ein bod wedi llwyddo i gynnal lefelau isel o farwolaethau (3) ac anafiadau difrifol (3) o ganlyniad i danau damweiniol mewn anheddau yn ystod 2013-14.



Fodd bynnag, bu cynnydd yn nifer y bobl a gofnodir yn rhai a anfonwyd i'r ysbyty gyda mân anafiadau oherwydd tân, ac mae'r dangosydd perfformiad cenedlaethol ar anafiadau (ac eithrio argymhellion i gael archwiliad rhagofalus) a gafwyd mewn tanau damweiniol mewn anheddau wedi dirywio ers tair blynedd yn olynol.

Nid yw cyfanswm nifer yr anafiadau (58) yn uchel mewn poblogaeth o 690,434, ond mae effaith tân mewn anedd ar deulu ac ar gymuned yn gallu bod yn fawr, ac mae gostwng nifer y bobl sy'n cael eu hanafu ynddynt yn parhau'n flaenoriaeth uchel i'r Awdurdod.

Mae'r dangosyddion ynghylch pobl a ddihangodd yn ddianaf a heb gymorth o danau mewn anheddau, tanau a gyfyngwyd i'r ystafelloedd lle bu iddynt gychwyn, a pherchnogaeth ar larymau mwg yn gyson dda. Mae'r dangosydd olaf yn arbennig o dda, ac yn dangos bod y rhan fwyaf o boblogaeth Gogledd Cymru wedi dilyn ein negeseuon i gael larymau mwg sy'n gweithio.

## Amcan Gwella 2

**Ceisio ffyrdd o leihau cost gyffredinol rhedeg y Gwasanaeth bob blwyddyn er mwyn gweithredu gyda'r gyllideb flynyddol.**

### **Pam dewis yr amcan hwn?**

2013-14 oedd blwyddyn olaf strategaeth dair blynedd a oedd wedi rhewi'r gyllideb flynyddol ar yr un lefel ag yn 2010-11.

Fe wnaeth yr Awdurdod fabwysiadu'r strategaeth hon i ymateb i bwysau gan y llywodraeth i leihau gwariant yn y sector cyhoeddus.

### **Beth oedd y canlyniad disgwylidig?**

Effaith y penderfyniad oedd y byddai'n rhaid defnyddio darpariaeth bresennol y gyllideb ar gyfer unrhyw gynnydd mewn chwyddiant a dyfarniadau cyflog (yr amcangyfrif oedd £2.4 miliwn neu 7.5% o'r gyllideb).

£835,000 oedd y targed arbedion ar gyfer 2013-14.

### **Pa gamau gweithredu a oedd yn yr arfaeth ar gyfer 2013-14?**

	Llwyddwyd?
Ar gyfer ail a thrydedd flwyddyn y strategaeth ariannol dair blynedd, penderfynodd yr Awdurdod y byddai'r rhan fwyaf o'r arbedion – dros £1,000,000 – yn dod drwy leihau'r gwariant i ddarparu gofal tân a gostyngiad cyfatebol yn lefel y gefnogaeth.	✓
Er mwyn lleihau'r gost gofal tân, dewisodd yr Awdurdod wneud newidiadau i'r system gylchrestru criwiau, gydag unrhyw newidiadau'n cael eu gwneud trwy gytundeb ar ôl negodi. Dewiswyd hyn oherwydd mai hyn fyddai'n yr effaith leiaf ar y gwasanaeth a ddarperir i'r cyhoedd yng Ngogledd Cymru.	✓

## A GYFLAWNWYD AMCAN 2: 2013-14?

### Mesur ein perfformiad

#### Costau staff

Mae cyfran fawr o'r gwariant yn gysylltiedig â chyflogau: 68% yn 2013-14. Llwyddwyd i sicrhau'r rhan fwyaf o'r arbedion yn ystod y flwyddyn drwy ailgyflunio a newid arferion gweithio yn y Gwasanaeth.

Ar ôl ymgynghori'n eang gyda'r staff a'u cyrff cynrychioliadol, gwnaed newidiadau i ofal swyddogion yr ochr weithredol - gostwng nifer y swyddi 20% - a chylchrestru diffoddwyr tân amser cyflawn ar gyfer dyletswydd – gostwng nifer y swyddi 10%.

Llwyddwyd i wneud y gostyngiadau hyn heb yr angen am ddiswyddiadau gorfodol, a bu lleihad yn y gyllideb gyflogau gyffredinol, o £22.95 miliwn yn 2010-2011 i £20.55 miliwn yn 2013-14, sef arbediad o £2.4 miliwn. Yn wir, bu tanwariant o £959,000 yn y gyllideb gyflogau net at gyfer 2013-14.

Llwyddwyd i sicrhau tanwariant yn y bil cyflogau staff cefnogol ac atal tanau drwy ailstrwythuro ac arweiniodd hyn at gadw rhai swyddi'n wag yn ystod y flwyddyn. Felly hefyd, llwyddwyd i sicrhau tanwariant yng nghyllideb y prif swyddogion drwy gael swydd un prif swyddog tân cynorthwyol heb ei llenwi.

Bu tanwariant ym mil cyflogau staff y system RDS oherwydd trafferthion i recriwtio diffoddwyr tân newydd i weithio ar y system ddyletswydd hon er bod ymgyrch recriwtio wedi cael ei chynnal. Er mwyn lliniaru effaith hyn fe wnaeth y Gwasanaeth dreialu system hyblyg newydd lle mae'r gofal ar rai gorsafodded rhan amser yn cael ei ategu gan ddiffoddwyr tân amser cyflawn yn darparu oriau ychwanegol pan fo angen. Un effaith arall o'r niferoedd isel o recriwtiaid newydd oedd tanwariant o £44,000 yn y gyllideb hyfforddi.

#### Costau safleoedd

Bu gorwariant yn y gyllideb atgyweirio a chynnal a chadw oherwydd bod rhai eitemau llai o wariant wedi eu hailddosbarthu o gyfalaf i refeniw. Dylai hyn arwain at rywfaint o arbedion yn y dyfodol ar ffioedd cyllid cyfalaf oherwydd y bydd gostyngiad yn y costau refeniw.

Mae costau ynni wedi codi'n sylweddol dros y blynyddoedd felly gosodwyd mesurau yn eu lle i fonitro a cheisio rheoli'r defnydd a'r costau. Cyfrannodd hyn at ostyngiad o £13,000 o'i gymharu â 2012-13, a daeth yr holl gostau ynni o fewn y gyllideb.

#### Costau cludiant

Ar y cyfan bu tanwariant o £138,000 yn y gyllideb cludiant. Digwyddodd hyn oherwydd y penderfyniad darbodus i ymestyn y cyfnod les ar gerbydau yn y cynllun hurio ceir gan arwain at ostyngiad yn y taliadau les blynyddol.

Bu gostyngiad sylweddol yn y gwariant ar danwydd hefyd yn 2013-14 oherwydd gostyngiad yn y milltiroedd a deithwyd a'r ffaith fod offer cyfyngu cyflymder wedi eu gosod yn rhan fwyaf o gerbydau'r fflyd.

Cafwyd gostyngiad yn y costau atgyweirio a chynnal a chadw yn ystod y flwyddyn o ganlyniad i ailflaenoriaethu gwaith er mwyn paratoi ar gyfer cyfnod o weithredu diwydiannol gan aelodau Undeb yr FBU. Fe ddaw'r costau hyn, ond yn ddiweddarach na'r disgwyl.

#### Costau cyflenwadau

Bu gorwariant yn y gyllideb cyfarpar yr ochr weithredol oherwydd costau uwch na'r disgwyl ar y contractau hydrolog allanol ac oherwydd adnewyddu rhywfaint o gyfarpar ffitrwydd.

Bu tanwariant ar lifrai oherwydd niferoedd is o recriwtiaid newydd yn ystod y flwyddyn. Bu gostyngiad hefyd yn y gwariant ar argraffu a deunyddiau ysgrifennu yn ystod y flwyddyn o ganlyniad i newid arferion gwaith a mynd ati i gaffael yn ddoethach.

#### Costau Gweithredu Diwydiannol

Rhaid i'r Awdurdod sicrhau bod adnoddau yn eu lle er mwyn darparu lefel ddigonol o ofal dân drwy'r amser. Oherwydd gweithredu diwydiannol gan aelodau Undeb yr FBU yn ystod y flwyddyn roedd raid gosod cynlluniau wrth gefn yn eu lle a chostiodd hyn £151,000 i'r Awdurdod ac nid oedd cyllideb ar ei gyfer.

#### Costau Gwasanaethau Cefnogol

Bu tanwariant ar gostau cynnal tiroedd o ganlyniad i aildendro'r contract mewn partneriaeth â Heddlu Gogledd Cymru, gan leihau'r gost.

### Cyllid Cyfalaf

Roedd y ffioedd dyledion sy'n gysylltiedig â'r rhaglen gyfalaf yn is na'r gyllideb wreiddiol oherwydd bod cyfraddau llog isel ar gael, bod benthyca tymor hir wedi ei reoli'n ofalus, a bod oedi ar rai prosiectau cyfalaf mawr.

Roedd y ffioedd prydlesu hefyd yn is nag y cyllidebwyd ar ei gyfer oherwydd ailstrwythuro'r portffolio prydlesu gan arwain at lai o gostau refeniw.

### Arian gan Lywodraeth Cymru at gynlluniau penodol.

Yn ystod y flwyddyn fe wnaeth yr Awdurdod dderbyn cyfanswm o £2.1 miliwn gan Lywodraeth Cymru ar gyfer nifer o gynlluniau penodol gan gynnwys: lleihau llogi bwriadol a chynlluniau eraill gyda'r nod o wella diogelwch cymunedol; cynlluniau technoleg gyda'r nod o wella cyfathrebu electronig a throsglwyddo gwybodaeth; a gwaith yn gysylltiedig â chydnerthedd lleol a chenedlaethol.

### **Cymharu ein perfformiad**

Yn Adran Dau o'r adroddiad hwn ceir gwybodaeth ariannol gymharol yn y prif gategoriâu.

### **Asesu ein perfformiad**

Cafodd y strategaeth arbedion ei rhoi ar waith yn llwyddiannus a chyrrhaeddwyd y targedau arbedion, ynghyd ag arbedion unigol ychwanegol drwy reoli cyllidebau'n ofalus a threialu system hyblyg newydd ar gyfer gorsafoedd tân y system RDS.

Bydd arbedion pellach a wnaed yn ystod 2013-14 yn gymorth i gefnogi strategaethau ariannol yr Awdurdod yn y dyfodol.

# ADRAN 4

## Y Siarter Ymateb i Danau mewn Anheddau yn 2013-14

Yn ystod 2012 fe wnaeth y tri Awdurdod Tân ac Achub yng Nghymru fynd ati ar y cyd i ddatblygu Siarter Cymru gyfan i sicrhau bod pobl yng Nghymru, ni waeth ble y maent yn byw, yn gallu disgwyl cael cymorth a chefnogaeth i fod yn ddiogel rhag tân yn eu cartrefi, ac os bydd tân yn cychwyn byddant yn cael ymateb brys prydlon, effeithiol a phroffesiynol i'w galwad am gymorth.

Mae'r Siarter yn gwneud saith ymrwymiad penodol y bydd yr Awdurdod Tân ac Achub yn gwneud y canlynol:

1. Byddwn yn cymryd yr awenau wrth ostwng nifer y tanau mewn anheddau sy'n digwydd a lleihau eu heffaith ar bobl.
2. Byddwn yn ymateb yn gyflym ac effeithlon bob tro y byddwn yn derbyn galwad frys 999 i fynd at dân mewn annedd.
3. Byddwn yn cyrraedd tanau mewn anheddau yn gyflym gyda'r offer cywir i ymdrin â nhw.
4. Byddwn yn ymdrin â thanau mewn anheddau yn effeithiol, yn effeithlon ac yn broffesiynol.
5. Byddwn yn cyfrannu at gael pethau'n ôl i drefn mewn cymunedau ar ôl tanau mewn anheddau.
6. Byddwn yn ymchwilio i achosion tanau mewn anheddau, ac yn dal y bobl berthnasol i gyfrif pan fo'n briodol gwneud hynny.
7. Byddwn yn ymdrechu i gynnal safonau uchel a gwella agweddau ar yr hyn a wnawn.

Mae'r tudalennau a ganlyn yn darparu gwybodaeth ynglŷn â'n cydymffurfiad â'r ymrwymladau hyn yn ystod 2013-14.

Er cysondeb, rydym yn cynnig defnyddio naratif safonol ar gyfer adrodd ynghylch y Siarter bob blwyddyn, a dim ond yn diweddarar'r ffigyrau o fewn fframwaith y naratif hwnnw.



## **1. Byddwn yn cymryd yr awenau wrth ostwng nifer y tanau mewn anheddau sy'n digwydd a lleihau eu heffaith ar bobl.**

Rydym wedi ymrwymo i gymryd yr awenau wrth gynnal tueddiad am i lawr yn nifer yr achosion o danau mewn anheddau a'r anafusion cysylltiedig yng Nghymru.

Yn 2013-14 fe wnaethom ni ddarparu cyngor ac anogaeth i bobl ynglŷn â'r modd y gallant atal tanau rhag cychwyn yn eu cartref a sut y gallant eu cadw eu hunain yn ddiogel rhag tân. Roedd ein gweithgarwch atal tanau yn cynnwys cynnal 26,622 o Archwiliadau Diogelwch Tân yn y Cartref i breswylwyr, 227 o sgysiau i ddisgyblion ysgol yng Nghyfnod Allweddol 1, 269 yng Nghyfnod Allweddol 2, a 54 yng Nghyfnodau Allweddol 3 a 4.

Yn ystod 2013-14 aethom at 479 o danau damweiniol mewn anheddau lle cafodd 3 o bobl eu lladd a lle cafodd 58 o bobl eraill eu hanafu.

Hefyd yn ystod 2013-14 aethom at 40 o danau mewn anheddau a gafodd eu cynnau'n fwriadol, lle na chafodd neb eu lladd ond lle cafodd 8 o bobl eu hanafu.

Mae'r tueddiad yn nifer y tanau mewn anheddau yn ardal yr ATA dros y pum mlynedd ddiwethaf yn dangos gostyngiad cyson.

Mae'r tueddiad yn nifer y bobl sy'n cael eu lladd neu eu hanafu mewn tanau mewn anheddau yn ardal ATA Gogledd Cymru dros y pum mlynedd ddiwethaf yn dangos cynnydd graddol.

## **2. Byddwn yn ymateb yn gyflym ac effeithlon bob tro y byddwn yn derbyn galwad frys 999 i fynd at dân mewn annedd.**

Rydym wedi ymrwymo i ymateb yn gyflym ac effeithlon pan fo galwadau brys 999/112 yn cael eu trosglwyddo inni gan y gweithredwr.

Mae ein hystafell reoli tân ar gael bob awr o'r dydd ar nos drwy gydol y flwyddyn, gyda threfniadau arbennig yn eu lle ar gyfer trosglwyddo galwadau'n llyfn o un ystafell i'r llall os bydd rhywbeth difrifol yn tarfu neu os bydd cynnydd mawr yn nifer y galwadau sy'n dod drwodd ar yr un pryd.

Mae systemau mapio a systemau electronig soffistigedig yn gymorth inni wneud y canlynol: a) canfod lleoliad y digwyddiad dan sylw a b) anfon yr adnodd mwyaf priodol sydd ar gael at y digwyddiad.

Yn 2013-14, fe wnaethom ni drin cyfanswm o 14,484 o alwadau brys 999/112. Fe wnaethom ni ateb 91% o'r galwadau hynny o fewn 7 eiliad, 94% o fewn 10 eiliad a 97% o fewn 20 eiliad.

Yn 2013-14, fe lwyddom ni hefyd i gael digon o wybodaeth am y digwyddiad brys i roi gwybod i'r ymateb cychwynnol priodol o fewn 90 o eiliadau ar [ADD]% o adegau ac o fewn 120 o eiliadau ar [ADD]% o adegau. Fodd bynnag, gwyddom nad pa mor gyflym yr ydym yn trin yr alwad yw'r unig ffon fesur berthnasol – er bod hynny'n bwysig. Mae gwybod ble mae angen ein gwasanaeth yn gofyn am sgiliau arbenigol i gael gwybodaeth yn effeithiol gan bobl sy'n galw ac sydd, efallai, yn anghyfarwydd â'r ardal lle maent, yn ofnus neu mewn trallod, yn ifanc iawn, neu gydag anawsterau iaith neu gyfathrebu.

Sgil bwysig arall yw gwybod pryd y mae galwr yn camddefnyddio'r system 999/112 drwy honni bod yna argyfwng pan nad oes un mewn gwirionedd. Mae'n drosedd gwneud galwadau ffug i'r gwasanaethau brys. Yn anffodus, nid yw hyn yn rhwystro lleiafrif o bobl rhag defnyddio'r llinellau 999 a thynnu gwasanaethau oddi wrth bobl a allai fod mewn sefyllfa sy'n wirioneddol yn bygwth bywyd. Bob tro y byddwn yn mynd allan at y galwadau diangen mae amser ac arian yn cael eu gwastraffu ac mae'n gosod gweddill y gymuned mewn mwy o berygl.

Yn 2013-14, fe wnaethom ni dderbyn 382 o alwadau diangen maleisus. Yn 79.8% o'r achosion, roeddem wedi gallu sefydlu nad oedd y galwadau hyn yn rhai didwyll ac felly wedi osgoi anfon adnoddau allan yn ddiangen.

### **3. Byddwn yn cyrraedd tanau mewn anheddau yn gyflym gyda'r offer cywir i ymdrin â nhw.**

Unwaith y byddwn wedi ateb yr alwad frys 999/112 ac wedi dyrannu'r adnoddau mwyaf priodol i fod yn bresennol gyntaf yn y digwyddiad, ein blaenoriaeth nesaf yw cyrraedd y digwydd yn gyflym, yn ddiogel a chyda'r offer cywir i ymdrin â'r mater.

Yn 2013-14 fe wnaethm ni ymateb i 21% o danau mewn anheddau o fewn 1-5 munud, 54% o fewn 5-10 munud, 16% o fewn 10-15 munud a 9% mewn 15 munud a mwy. Mae'r amseroedd hyn yn cynnwys yr amser mae'n ei gymryd i'r

staff gyrraedd yr orsaf dân yn ogystal â'r amser teithio felly mae sawl peth yn gallu effeithio ar gyflymder y ffigyrau ymateb, gan gynnwys y ddaearyddiaeth drefol/wledig a natur rhwydweithiau'r ffyrdd yn yr ardal.

Mae cyflymder yr ymateb i danau mewn anheddau yn eithriadol bwysig ond ni allwn orbwysleisio mor bwysig yw atal y tanau hynny rhag digwydd yn y lle cyntaf a chael o leiaf un larwm mwg gweithredol a chynllun dianc wedi ei gynllunio o flaen llaw rhag ofn y bydd tân. Fodd bynnag, os bydd tân mewn annedd, rydym yn sicrhau bod gan ein criwiau diffodd tân yr offer cywir i'w ddiffodd.

Mae gan ein diffoddwyr tân gyfarpar amddiffyn personol a chyfarpar diffodd tân, o safon. Rydym yn gofyn iddynt fod yn ffit ac yn iach ac yn gofalu bod eu sgiliau'n cael eu profi a'u hymarfer yn rheolaidd. Rydym hefyd yn mynd ati'n rheolaidd i wirio bod y ffordd y mae ein criwiau wedi trin digwyddiadau yn cyd-fynd â'r gweithdrefnau derbyniol ar gyfer diffodd tanau.

Rydym yn cymryd diogelwch ein diffoddwyr tân yn gwbl o ddifrif, o ystyried natur y gwaith y maent yn ei wneud. Yn 2013-14 aeth ein criwiau at 2,416 o danau ar amrywiaeth o fathau gwahanol o safleoedd ac yn yr awyr agored. Wrth ddiffodd y tanau hynny, cafodd 13 o staff gweithredol anaf. I rai, bychan oedd yr anaf, ond i eraill roedd yr anaf yn ddigon difrifol iddynt orfod cymryd amser i ffwrdd er mwyn dod atynt eu hunain. I gyd, collwyd 138 o ddiwrnodau/shifftiau gwaith (gan gynnwys diwrnodau gorffwys) o ganlyniad i anafiadau personol a gafwyd naill ai wrth deithio i dân neu o dân, neu ar safle'r tân. Peth prin yw anafiadau difrifol i ddiffoddwyr tân – o blith yr uchod, un ohonynt oedd yn anaf 'mawr' dan Reoliadau RIDDOR (Rheoliadau Adrodd ynghylch Anafiadau, Clefydau a Digwyddiadau).

#### **4. Byddwn yn ymdrin â thanau mewn anheddau yn effeithiol, yn effeithlon ac yn broffesiynol.**

Rydym wedi ymrwymo i ymdrin â thanau yn effeithiol, yn effeithlon ac yn broffesiynol. I wneud hyn, mae ein criwiau'n cael y sgiliau, yr wybodaeth, y cyfarpar diffodd tân a chefnogaeth rheolwyr fel eu bod yn gwbl barod i ymdrin â'r tân mewn annedd, ni waeth beth fo'r amgylchiadau.

Yn 2013-14, o'r holl danau damweiniol mewn anheddau yr aethom atynt, llwyddwyd i gyfyngu 92.5% ohonynt i'r ystafell lle bu iddynt gychwyn heb ledaenu ymhellach. Er y gallai nifer o ffactorau gyfrannu at yr ystadegyn hwn fod y tu hwnt i reolaeth y criwiau (megis faint o amser a gymerodd i rywun

ddarganfod y tân yn y lle cyntaf, a oedd drysau mewnol wedi eu cau ai peidio er mwyn rhwystro'r tân rhag lledaenu, a faint o amser oddi wrth orsaf dân yr oedd yr annedd), rydym yn dal yn ystyried hyn yn ddangosydd rhesymol o'n llwyddiant wrth ddiffodd tanau.

Rydym yn cydnabod pwysigrwydd ymchwil a gwelliannau i gyfarpar, ac yn sicrhau ein bod yn buddsoddi amser ac ymdrech i ddysgu beth yw'r datblygiadau diweddaraf.

Rydym hefyd yn cymryd delwedd broffesiynol y gwasanaeth tân ac achub o ddifrif. Rydym yn rhoi pwys mawr ar nodweddion a rhinweddau personol pob un o'n staff gweithredol yn ogystal â'u ffitrwydd corfforol a seicolegol a safon uchel eu hyfforddiant rheoli a gweithredol.

Rydym yn annog pob un o'n staff i gadw at gyfres o werthoedd craidd a fabwysiadwyd yn genedlaethol gan wasanaethau tân ac achub y DU sc sy'n cyfleu ein hymrwymiad i roi gwerth ar wasanaeth i'r gymuned, i bobl, i amrywiaeth ac i wella.

## **5. Byddwn yn cyfrannu at gael pethau'n ôl i drefn mewn cymunedau ar ôl tanau mewn anheddau.**

Rydym wedi ymrwymo i gael pethau'n ôl i drefn mewn cymunedau ar ôl tanau mewn anheddau.

Mae cael tân yn y cartref yn gallu gwneud i bobl deimlo'n fregus iawn. Pan fo pobl wedi colli eu heiddo bydd angen cymorth ymarferol yn ogystal â chymorth emosiynol. Pan fo pobl wedi cael eu hanafu neu eu lladd yn y tân, mae'r profiad yn gallu effeithio ar gymunedau gyfan yn ogystal â'r unigolyn a'i deulu agos a'i gyfeillion.

Oherwydd hyn nid yw cyfraniad y Gwasanaeth Tân ac Achub at gefnogi cymunedau yn dod i ben pan fo'r tân wedi cael ei ddiffodd a phawb wedi ei ddarganfod.

Ymhob achos, ymchwilir i achos y tân a gwneir cofnod manwl. Bydd yr holl fanylion ynglŷn â sut a ble y cychwynnodd y tân, pa mor bell y lledaenodd, unrhyw amgylchiadau arbennig, ac unrhyw ffactorau penodol a gyfrannodd at y tân yn cael eu cofnodi fel ffynhonnell ar gyfer dysgu, ymchwilio a monitro yn y dyfodol.

Os oes rheswm i gredu bod tân wedi ei gynnu'n fwriadol mewn annedd, naill ai gan rywun sy'n byw yno neu gan rywun arall, bydd yr Heddlu ac asiantaethau perthnasol eraill yn mynd ar ôl hyn.

Ar rai safleoedd, megis blociau o fflatiau neu dai lle mae nifer o wahanol denantiaid yn byw, gallai'r ymchwiliadau ar ôl y digwyddiad ddangos bod landlord wedi methu sicrhau'r lefel angenrheidiol o ddiogelwch tân. Yna, gallai ein hymchwilyr tân arbenigol fod yn rhan o ymchwiliad troseddau ac achos llys.

Os canfyddir bod tân wedi cychwyn yn ddamweiniol, byddwn efallai'n cynnal rhyw fath o weithgarwch diogelwch cymunedol neu ymgyrch yn y cyffiniau, gan gynnig cyngor a sicrwydd drwy Archwiliadau Diogelwch Tân yn y Cartref yn rhad ac am ddim.

## **6. Byddwn yn ymchwilio i achosion tanau mewn anheddau, ac yn dal y bobl berthnasol i gyfrif pan fo'n briodol gwneud hynny.**

Byddwn wastad yn ymchwilio i achosion tanau mewn anheddau. Yn aml bydd achos a tharddiad tân yn eglur a syml iawn, ond weithiau bydd angen ymchwiliad mwy trylwyr a fforensig i wybod beth yw achos mwyaf tebygol y tân. Dim ond mewn lleiafrif bychan y bydd yr achos yn 'anhysbys'. Yn 2013-14, dim ond 3 tân mewn annedd a gofnodwyd oedd yn rhai lle'r oedd yr achos yn anhysbys.

Os oes amheuaeth o drosedd, cynhelir yr ymchwiliad i'r tân gyda'r Heddlu. Mae pobl a amheuir o roi annedd ar dân yn debygol o wynebu achos troseddol, er mewn rhai achosion efallai nad dyma'r unig lwybr posibl – er enghraifft os cafodd y tân ei gynnu gan blentyn ifanc neu gan rywun yn ceisio cyflawn hunanladdiad.

Yn 2013-14 aethom at 519 o danau mewn anheddau, a 40 o'r rheini wedi eu cynnu'n fwriadol.

Mewn rhai adeiladau preswyl, megis fflatiau a thai amlfeddiannaeth, mae'r rhannau cyffredin sy'n cael eu rhannu yn dod dan reoliadau sy'n ei gwneud yn ofynnol i bwy bynnag sy'n gyfrifol am y safle (megis y landlord neu reolwr yr adeilad) gael trefniadau diogelwch tân da yn eu lle. Mae methu â gwneud hynny yn gallu arwain at gau'r safle ac erlyn y person sy'n gyfrifol gyda'r posibilrwydd o garchar a/neu ddirwyon anghyfyngedig.

Fel awdurdod gorfodi, rydym yn sicrhau bod personau syn gyfrifol yn cyflawni eu rhwymedigaethau dan y ddeddfwriaeth hon, a gallwn ddewis o blith ystod o opsiynau gorfodaeth sydd ar gael inni gan ddibynnu ar ba mor ddifrifol yw'r tramgwydd a pha risg mae'n ei olygu.

Yn 2013-14 fe wnaethom ni roi Hysbysiadau Gorfodaeth, Hysbysiadau Gwahardd neu Rybuddion Ffurfiol. Ni chwblhawyd unrhyw erlyniadau yn ystod y flwyddyn.

## **7. Byddwn yn ymdrechu i gynnal safonau uchel a gwella agweddau ar yr hyn a wnawn.**

Rydym yn mynd ati'n barhaus i ymdrechu i gynnal safonau uchel a gwella agweddau ar yr hyn a wnawn.

Dan y ddeddfwriaeth, mae'r Awdurdodau Tân ac Achub yn cael eu categorio'n 'Awdurdodau Gwella Cymreig' ac mae disgwyl iddynt adolygu'n rheolaidd a gwella'n barhaus eu perfformiad eu hunain drwy broses ffurfiol o osod, gweithredu ac adrodd ynghylch Amcanion Gwella blynyddol.

Ond nid ydym yn cyfyngu ein gweithgarwch gwella i'r broses flynyddol ffurfiol hon gan fod safonau uchel a gwelliant parhaus yn rhan annatod o'n gwaith bob dydd yn rhedeg y Gwasanaeth Tân ac Achub.

Dyma rai enghreifftiau o weithgarwch gwella sy'n cael ei wneud:

- Mynd ati'n barhaus i adolygu perfformiad ac effeithiolrwydd y sefydliad er mwyn canfod cyfleoedd i wella
- Ymateb yn gadarnhaol i adolygiadau gan gymheiriaid, archwiliadau ac arolygiadau
- Ymateb yn gadarnhaol i ymatebion i ymgynghoriadau, adborth gan randdeiliaid, cwynion a chanmoliaeth
- Dysgu oddi wrth ein profiadau, megis drwy drafod ar ôl digwyddiadau, adroddiadau am ddamweiniau neu adroddiadau am ddamweiniau a fu bron â digwydd
- Cyfrannu at weithgorau, rhannu arferion da, a dysgu oddi wrth ymchwil sy'n cael ei gynnal

- Manteisio ar gyfleoedd i ddysgu oddi wrth – a chyda – sefydliadau eraill drwy bartneriaethau, pwyllgorau, byrddau a chymdeithasau proffesiynol
- Cynllunio ar gyfer heriau posibl i'n gallu i gynnal ein gweithrediadau, megis drwy brosesau rheoli parhad busnes
- Cynllunio ar gyfer heriau posibl i'n gallu i ddarparu gwasanaethau yn y dyfodol, megis drwy fforymau cydnerthedd lleol
- Mynd ati'n barhaus i ddatblygu sgiliau technegol a phroffesiynol ein staff

Cynnal ac adnewyddu ein hasedau materol a chyfrifiadurol, megis ein cyfarpar, ein cerbydau, ein hadeiladau a'n technoleg

## Iechyd a Diogelwch yn 2013-14

Mae Tân ac Achub Gogledd Cymru yn trin iechyd a diogelwch ei staff yn gwbl o ddifrif. Rydym yn falch o adrodd bod 2013-14 wedi gweld gostyngiad yn nifer yr anafiadau a gafodd aelodau ei staff.

		2012/13	2013/14
Nifer yr anafiadau staff:	a) mewn tanau	22	13
	b) mewn digwyddiadau nad oeddent yn danau	7	4
	c) yn ystod gweithgareddau hyfforddi a rheolaidd	43	49
	<b>Cyfanswm</b>	<b>72</b>	<b>66</b>
Anafiadau 'dros 7 diwrnod'		13	13
Anafiadau mawr Rheoliadau RIDDOR		1	1
Cyfanswm y diwrnodau gwaith a gollwyd yn dilyn anaf		801	905*

\*Mae hyn yn cynnwys 244 o ddiwrnodau dyletswydd a gollwyd yn ystod 2013/14 yn dilyn anaf a gafwyd yn ystod y flwyddyn flaenorol.

Ni fu unrhyw anafiadau angheuol yn ystod y flwyddyn. O gymharu, roedd yr ystadegau a gyhoeddwyd gan yr Awdurdod Gweithredol Iechyd a Diogelwch<sup>19</sup> ar nifer y gweithwyr a anafwyd yn angheuol ym Mhrydain yn 2013-14 yn dweud bod 0.44 o farwolaethau am bob 100,000 o weithwyr. Yn y sector amaethyddol yr oedd y gyfradd uchaf o anafiadau angheuol, gyda 8.7 o farwolaethau am bob 100,000 o weithwyr.

<sup>19</sup>Ystadegau'r Awdurdod Gweithredol Iechyd a Diogelwch ar anafiadau angheuol yn y gweithle 2014.  
<http://www.hse.gov.uk/statistics/pdf/fatalinjuries.pdf>



# ADRAN 5

## BETH A DDYWEDODD POBL ERAILL AMDANOM YN 2013-14

### Archwilio Mewnol

Cafodd Datganiad Blynyddol o Sicrwydd yr Archwiliad Mewnol 2013-14 ei gyflwyno i'r Awdurdod yn ei gyfarfod ym Mehefin 2014.

Barn yr Archwiliad Mewnol oedd fod gan Awdurdod Tân ac Achub Gogledd Cymru brosesau rheolaeth digonol ac effeithiol i reoli'r modd y caiff y amcanion yr Awdurdod ar gyfer y cyfnod o 12 mis hyd at 31ain Mawrth 2014.

Aseswyd yr archwiliadau a chael eu bod yn darparu lefelau cadarnhaol o sicrwydd fod rheolaethau mewnol yn gweithredu'n effeithiol a bod risgiau'n cael eu rheoli'n briodol. Nid oedd unrhyw feysydd o bwys yn gofyn am sylw yn y Datganiad Blynyddol o Sicrwydd 2013-14.

**Gorsafoedd y System RDS (Conwy a De Gwynedd)** – Adolygiad o daliadau i ddiffoddwyr tân y system RDS (ffurflenni cyllid electronig), stocrestrau gorsafoedd a pheiriannau a llyfrau log tanwydd cerbydau, cynnal a chadw a defnydd.

Barn yr Archwiliad: Mae sicrwydd uchel yn ei le

**Incwm Gwasanaeth Tân ac Achub Gogledd Cymru** – Adolygiad o gasglu, derbyn a bancio incwm sy'n ddyledus i'r Awdurdod.

Barn yr Archwiliad: Mae sicrwydd uchel yn ei le

**Llywodraethu Corfforaethol** – Adolygiad o lywodraethu corfforaethol, a gweithdrefnau rheoli risg corfforaethol.

Barn yr Archwiliad: Mae sicrwydd uchel yn ei le

**Y Fenter Twyll Genedlaethol** – Ymarferiad paru data i geisio canfod a lleihau'r posibilrwydd o dwyll ac anghysonderau.

Barn yr Archwiliad: Mae sicrwydd uchel yn ei le

Mae'r argymhellion a wnaed gan y Gwasanaeth Archwilio Mewnol yn dilyn Archwiliad 2013-14 wedi eu troi'n gynlluniau gweithredu ar gyfer gwelliant pellach.

## Swyddfa Archwilio Cymru

Fe wnaeth Swyddfa Archwilio Cymru ddarparu tri adroddiad rheolaidd a thri llythyr asesiad gwella yn ystod y flwyddyn:

### Ebrill 2013 – Adroddiad Gwella Blynyddol

Roedd yr adroddiad a gyhoeddwyd yn cadarnhau cynnwys llythyr asesiad gwella gan yr Archwilydd Cyffredinol yn Ionawr 2013.

Casgliad cyffredinol yr Archwilydd Cyffredinol oedd bod yr Awdurdod yn rheoli ei raglen wella yn dda, ond nad yw'n gwneud digon i gymharu ei berfformiad â sefydliadau tebyg eraill.

Roedd yr adroddiad yn cadarnhau bod yr Awdurdod yn gwneud cynnydd wrth sicrhau gwelliant yn ei swyddogaethau craidd. Canfu Swyddfa Archwilio Cymru ein bod:

- wedi mynd at lai o danau mewn anheddau nag yn y flwyddyn flaenorol, a bod nifer y marwolaeth a'r anafiadau wedi gostwng;
- wedi mynd at lai danau ar safleoedd annomestig nag yn y flwyddyn flaenorol, bod dim marwolaethau a bod nifer yr anafiadau wedi gostwng;
- wedi mynd at lai o danau bwriadol 2011-12 nag yn y flwyddyn flaenorol, bod dim marwolaethau a bod nifer yr anafiadau wedi gostwng;
- wedi mynd at lai o wrthdrawiadau traffig ar y ffordd, bod nifer yr anafusion wedi gostwng a bod llai o yrrwyr ifanc mewn damweiniau, er bod nifer y damweiniau angheuol a difrifol a nifer y marwolaethau wedi cynyddu.

Hefyd canfu Swyddfa Archwilio Cymru fod y modd y mae'r Awdurdod yn gwerthuso ac yn adrodd ynghylch ei berfformiad yn gytbwys, ond nid oedd yn gwneud digon i gymharu ei berfformiad â chyrrff tebyg eraill. Canfu fod yr Awdurdod:

- wedi llunio darlun mwy cytbwys o'i berfformiad yn 2011-12 nag yn y blynyddoedd blaenorol;
- wedi cymryd camau cadarnhaol i roi cyhoeddusrwydd i'w Asesiad o Berfformiad; ac
- wedi defnyddio amrywiaeth eang o wybodaeth berthnasol i ddod i'w gasgliadau ond nad oedd wedi gwneud digon i gymharu ei berfformiad â chyrrff tebyg eraill.

I gloi, daeth Swyddfa Archwilio Cymru i'r casgliad fod yr Awdurdod yn debygol o gydymffurfio â'r gofyniad i wneud trefniadau i sicrhau gwelliant parhaus yn 2012-13, oherwydd y canlynol:

- mae trefniadau cynllunio busnes wedi eu ymgorffori'n dda, maent yn darparu darlun clir o'r camau arfaethedig ac yn canolbwyntio ar ganlyniadau ar y cyfan;
- bod yr Awdurdod yn parhau i reoli ei heriau ariannol yn effeithiol;
- gwneir cynnydd da i ymdrin â'r cynigion ar gyfer gwella a nodwyd yn ein hasesiadau blaenorol;
- er bod rhai gwendidau, mae'r Awdurdod yn parhau i wella'i ddull o ymgysylltu â'r cyhoedd;
- mae'r trefniadau llywodraethu wedi cael eu hadolygu'n effeithiol fel rhan o broses Datganiad Llywodraethu Blynyddol yr Awdurdod.

Arweiniodd yr archwiliad hwn at 3 chynnig ar gyfer gwella i'r Awdurdod eu hystyried:

**C1. Parhau i ddatblygu prosesau corfforaethol er mwyn hyrwyddo'r gwaith o ymgysylltu â'r cyhoedd**

**C2. Datblygu ffyrdd o ddefnyddio a gwerthuso canlyniadau gweithgareddau ymgysylltu â'r cyhoedd yn ehangach, a hysbysu'r cyhoedd am sut y mae ei fewnbwn wedi dylanwadau ar yr hyn a wna'r Awdurdod.**

**C3. Bydd defnyddio mwy o ddata cymharol yn helpu'r Awdurdod i esbonio ei gyflawniadau a heriau ar yn y dyfodol.**

Mae'r adroddiad llawn ar gael drwy'r ddolen yma:

[http://www.wao.gov.uk/cy/system/files/publications/North\\_Wales\\_Fire\\_AIR\\_Welsh\\_2013.pdf](http://www.wao.gov.uk/cy/system/files/publications/North_Wales_Fire_AIR_Welsh_2013.pdf)

## **Medi 2013 – Llythyr Asesiad Gwella**

Roedd y llythyr yn cadarnhau bod yr **Awdurdod wedi cyflawni ei ddyletswyddau cynllunio gwelliannau dan y Mesur ac wedi gweithredu'n unol â chanllawiau Llywodraeth Cymru. Daethpwyd i'r casgliad hwn oherwydd:**

- Cyhoeddwyd y Cynllun Gwella ar wefan yr Awdurdod ac yn unol ag amserlen Llywodraeth Cymru.

- Mae'r Awdurdod wedi darparu esboniad pam y dewisodd ei ddau Amcan Gwella ar gyfer 2013-14 gan gynnwys cyfeiriad at lefelau gweithgarwch a'r hinsawdd economaidd. Roedd y ddau Amcan Gwella yn barhad o'r amcanion a osodwyd ar gyfer 2012-13
- Cafodd y camau sydd eu hangen er mwyn cyflawni'r Amcanion Gwella eu cynnwys yn y cynlluniau busnes adrannol sy'n cael eu monitro bob mis gan uwch reolwyr.
- Ymgynghorodd yr Awdurdod ynghylch ei Amcanion Gwella yn unol â chanllawiau Llywodraeth Cymru.

Ar sail y gwaith a wnaed hyd yn hyn gan Swyddfa Archwilio Cymru, ac wedi ei gyfyngu i hynny, roedd yr Archwilydd Cyffredinol yn credu bod yr Awdurdod yn debygol o gydymffurfio â'r gofyniad i wneud trefniadau i sicrhau gwelliant parhaus yn ystod 2013-14. Daethpwyd i'r casgliad hwn oherwydd:

- Mae trefniadau cynllunio busnes wedi eu hymgorffori'n dda, maent yn darparu darlun clir o'r camau sydd yn yr arfaeth ac yn canolbwyntio ar ganlyniadau ar y cyfan
- Mae'r Awdurdod yn parhau i reoli ei heriau ariannol yn effeithiol
- Gwneir cynnydd da'n cael ei wneud i ymdrin â'r cynigion ar gyfer gwella sydd yn ei asesiadau blaenorol.

**Gwnaethpwyd tri chynnig pellach r gyfer gwella:**

**C1 Datblygu Cynllun Ariannol Tymor Canolig newydd o 2013-14 ymlaen.**

**C2 Dangos yn glir sut mae gofynion Deddf Cydraddoldeb 2010 wedi'u hystyried wrth bennu a monitro Amcanion Gwella drwy gynnal Asesiad Effaith Cydraddoldebau yn ystod 2013-14.**

**C3 Dylai adroddiadau penodol ynghylch y cynnydd a wnaed o ran Amcan Gwella dau, sy'n cysylltu ag adroddiadau cyllidebol presennol, fod wedi'u cwblhau'n erbyn diwedd 2013.**

## **Rhagfyr 2013 – Llythyr Asesiad Gwella**

Roedd y llythyr yn cadarnhau bod yr Awdurdod, yn nhyb yr Archwilydd Cyffredinol, wedi cyflawni ei ddyletswyddau adrodd ynghylch gwella dan y Mesur, er bod modd cryfhau rhagor ar ei drefniadau.

Daethpwyd i'r casgliad hwn oherwydd y canlynol:

- Fe wnaeth yr Awdurdod gyhoeddi Asesiad o'i Berfformiad (o'r enw *Sut y gwnaethom ni yn 2012-13?*) cyn y dyddiad cau statudol sef 31 Hydref 2013, gan asesu ei berfformiad ei hun y flwyddyn honno; nodi sut yr oedd wedi ceisio cyflawni ei ddyletswyddau dan y mesur; gwerthuso ei lwyddiant wrth gyflawni ei Amcanion Gwella a mynegi ei farn yn glir; cynnwys manylion perfformiad fel y caiff ei fesur gan y dangosyddion perfformiad Strategol a Chraidd Cenedlaethol

**Yn y llythyr hwn awgrymwyd pedwar cynnig newydd ar gyfer gwella:**

**C1 Sicrhau bod yr adroddiad Asesiad o Berfformiad yn cael ei hyrwyddo'n glir ar wefan yr Awdurdod a bod cyhoeddusrwydd eang yn cael ei roi i'w fodolaeth.**

**C2 Llunio a hyrwyddo'r crynodeb o'r adroddiad gan sicrhau bod rhanddeiliaid allanol yn cael gwybod am ei bresenoldeb.**

**C3 Sicrhau bod yr adroddiad Asesiad o Berfformiad ar gael mewn gwahanol fformatau a bod hyn yn cael ei ddatgan yn glir yn yr adroddiad.**

**C4 Cynnwys adran yn gwahodd sylwadau penodol neu fenbwn gan ddinasyddion a'r gymuned ynglŷn â'r Asesiad.**

## **Mehefin/Gorffennaf 2014 – Adroddiad Gwella Blynyddol**

Roedd yr adroddiad a gyhoeddwyd yn cadarnhau bod yr Archwilydd Cyffredinol yn credu bod yr Awdurdod yn debygol o gydymffurfio â'r gofyniad i wneud trefniadau i sicrhau gwelliant parhaus yn 2014-15.

Roedd yr adroddiad yn ymdrin â'r modd yr oedd yr Awdurdod wedi darparu a gwerthuso gwasanaethau yn 2012-13, y modd yr oedd wedi cynllunio gwelliant ar gyfer 2013-14 a 2014-15, ac o gymryd hyn i ystyriaeth, daeth yr Archwilydd Cyffredinol i'r casgliad y byddai'r Awdurdod yn gwneud trefniadau i sicrhau gwelliant parhaus yn 2014-15.

Er bod nifer y marwolaethau a'r anafiadau oherwydd tanau mewn anheddau wedi cynyddu oherwydd un tân bwriadol, canfu fod yr Awdurdod yn 2012-13 wedi sicrhau gwelliannau yn ei swyddogaethau craidd.

Daeth yr Archwilydd i'r casgliad hwn oherwydd fod yr Awdurdod:

- wedi gweithio'n galed i ostwng nifer y tanau y mae'n mynd atynt drwy gyflawni amrywiaeth helaeth o waith ataliol;

- wedi meithrin perthynas dda â phartneriaid er mwyn annog safleoedd annomestig mwy diogel;
- fod ganddo raglen drefnus o weithgareddau yn ei lle i ostwng nifer y tanau bwriadol;
- yn cydweithio â phartneriaid i annog diogelwch ar y ffyrdd; ac
- wedi cynnal gwasanaeth effeithiol a chydnerh yn ystod cyfnodau o weithredu diwydiannol.

Canfu'r adroddiad fod yr Awdurdod wedi cyflawni ei ddyletswyddau adrodd ynghylch gwelliannau dan Fesur Llywodraeth Leol (Cymru) 2009 er bod modd cryfhau rhagor ar ei drefniadau. Daeth yr Archwilwyr i'r casgliad hwn oherwydd y canlynol:

- cyhoeddodd yr Awdurdod ei Asesiad o Berfformiad 2012-13 o fewn y dyddiadau terfynol statudol, gwerthusodd yn glir ei lwyddiant wrth gyflawni ei Amcanion Gwella, a chynhwysodd yr holl ddangosyddion strategol a chraidd cenedlaethol;
- roedd yr Asesiad yn disgrifio ffordd yr Awdurdod o fynd ati i gydweithio; a
- gellid gwneud rhagor o welliannau i gryfhau'r defnydd o ddata cymharol a gwneud dinasyddion yn ymwybodol o'r Asesiad.

Hefyd canfu'r adroddiad fod yr Awdurdod wedi cyflawni ei ddyletswyddau cynllunio dan Fesur Llywodraeth Leol (Cymru) 2009, ond gellir cryfhau'r trefniadau cynllunio busnes a byddai angen arweiniad clir i weithredu'r newidiadau sydd eu hangen i fynd i'r afael â'r heriau ariannol sydd o'n blaenau. Daeth yr Archwilwyr i'r casgliad hwn oherwydd:

- mae trefniadau cynllunio busnes wedi eu hymgorffori'n dda ac ar y cyfan yn canolbwyntio ar ganlyniadau, ond nid yw gofynion Deddf Cydraddoldeb 2010 yn cael ei hystyried yn benodol wrth benderfynu ar yr Amcanion Gwella, ac wrthi'n cael eu dabtlygu yr oedd y trefniadau ar gyfer gwerthuso ac adrodd yn ystod 2014-15;
- roedd heriau ariannol yn parhau i gael eu rheoli'n effeithiol er y byddai hyd a lled y newid sydd ei angen yn parhau i ofyn am arweiniad a chyfarwyddyd clir;
- parhaodd mentrau i hybu a chefnogi'r defnydd o'r Gymraeg;
- roedd trefniadau digonol yn eu lle i fodloni deddfwriaeth Datgelu er Lles y Cyhoedd; ac
- roedd y gwaith yn parhau gyda'r Awdurdodau Tân ac Achub eraill yng Nghymru i ddabtlygu gwybodaeth waelodlin Adnoddau Dynol.

Gan gymryd yr uchod i ystyriaeth, roedd yr Archwilydd Cyffredinol yn credu bod yr Awdurdod yn debygol o gydymffurfio â'r gofyniad i sicrhau gwelliant parhaus yn 2014-15.

**Yn yr adroddiad hwn awgrymwyd dau gynnig newydd ar gyfer gwella:**

**C1 cryfhau'r broses cynllunio gwelliannau drwy:**

- adlewyrchu'n benodol ofynion Deddf Cydraddoldeb 2010 mewn cynlluniau gwella ac wrth eu datblygu;
- datblygu camau gweithredu, mesurau a'r trefniadau adrodd cysylltiedig ar gyfer Amcanion Gwella dau a thri 2014-15.

**C2 Gwella'r adroddiad ar yr Asesiad o Berfformiad drwy wneud y canlynol:**

- defnyddio mwy o ddata cymharol;
- gwneud y cyhoedd yn fwy ymwybodol o'i fodolaeth;
- llunio crynodeb mwy amserol o'r Asesiad;
- gwneud yr Asesiad ar gael mewn amrywiaeth fawr o fformatau; a
- gwahodd sylwadau neu gyfraniadau penodol gan ddinasyddion a'r gymuned ynglŷn â'r Asesiad.

Mae'r adroddiad llawn ar gael drwy'r ddolen yma:

[http://www.wao.gov.uk/system/files/publications/WAO North Wales Fire and Rescue Authority AIR Welsh 2014.pdf](http://www.wao.gov.uk/system/files/publications/WAO_North_Wales_Fire_and_Rescue_Authority_AIR_Welsh_2014.pdf)

# ADRAN 6

## GWYBODAETH ARALL

### MANYLION CYSWLLT

Cyfeiriad post: Tân ac Achub Gogledd Cymru  
Pencadlys y Gwasanaeth Tân ac Achub  
Ffordd Salesbury  
Parc Busnes Llanelwy  
Llanelwy  
Sir Ddinbych  
LL17 0JJ

Ffôn: 01745 535250

Y Wefan: [www.gwastan-gogcymru.org.uk](http://www.gwastan-gogcymru.org.uk)

### GWYBODAETH YCHWANEGOL

- Daeth y **Ddeddf Gwasanaethau Tân ac Achub 2004** i rym yn Hydref 2004, gan ddod yn lle'r hen Ddeddf Gwasanaethau Tân ac Achub 1947 yng Nghymru a Lloegr.  
Mae'n egluro dyletswyddau a phwerau Awdurdodau Tân ac Achub i:
  - Hybu diogelwch tân
  - Ymladd tanau
  - Diogelu pobl ac eiddo rhag tanau
  - Achub pobl o ddamweiniau traffig ar y ffyrdd
  - Ymateb i risgiau penodol eraill, megis digwyddiadau cemego
  - Ymateb i argyfyngau ar raddfa fawr, megis ymosodiadau terfysgol
- Cafodd **Fframwaith Cenedlaethol Tân ac Achub o 2012 Ymlaen** ei chyhoeddi gan Lywodraeth Cymru ym mis Mawrth 2012, gan ddod yn lle Fframwaith 2008-11. Mae'r ddogfen hon yn nodi gweledigaeth a blaenoriaethau Llywodraeth Cymru ar gyfer yr Awdurdodau Tân ac Achub yng Nghymru.



- Daeth **Mesur Llywodraeth Leol (Cymru) 2009** i rym ar 1<sup>af</sup> Ebrill 2010. Roedd yn creu cyfundrefn statudol a oedd yn integreiddio gwelliannau tymor byr ar gyfer gwasanaethau lleol a chynllunio cymunedol ar gyfer y tymor hir. *Cyhoeddwyd canllawiau penodol ynglŷn â'r elfen wella (Rhan 1) ar gyfer gwasanaethau tân ac achub gan y Cynulliad ym mis Mai 2010.*
- Daeth **Gorchymyn Awdurdodau Tân ac Achub (Cynlluniau Gwella) (Cymru) 2012** i rym ar Fai 21<sup>ain</sup> 2012. Mae'n gwneud yn ofynnol i awdurdodau tân ac achub gyhoeddi eu cynllun gwella cyn gynted ag y bo'n rhesymol ymarferol ar ôl 31 Rhagfyr yn y flwyddyn cyn y flwyddyn ariannol y mae'r cynllun gwella yn ymwneud â hi.
- Daeth y **Gorchymyn Diwygio Rheoleiddio (Diogelwch Tân) 2005** i rym yn Hydref 2006, gan ddod yn lle 70 o ddarnau o ddeddfwriaeth ar ddiogelwch tân. Mae'n gymwys i bob eiddo annomestig yng Nghymru a Lloegr, gan gynnwys rhannau cyffredin blociau o fflatiau a thai amlfeddiannaeth. Roedd yn cael gwared ar yr angen i fusnesau gael tystysgrifau tân, ac yn rhoi'r cyfrifoldeb ar y sawl sy'n gyfrifol am y safle i ymdrin â diogelwch tân ar y safle hwnnw.
- Roedd **Deddf Cydraddoldeb 2010** yn dod yn lle 100 o ddarnau o ddeddfwriaeth ar gydraddoldeb. *Daeth y Ddyletswydd Gyffredinol a'r dyletswyddau penodol ar gyfer y sector cyhoeddus yng Nghymru i rym yn Ebrill 2011. Roedd gan gyrff a restrwyd (gan gynnwys Awdurdodau Tân ac Achub) hyd at Ebrill 2012 i gyhoeddi amcanion cydraddoldeb a Chynlluniau Cydraddoldeb Strategol.*
- Mae **Deddf Argyfyngau Sifil 2004** yn darparu un fframwaith ar gyfer amddiffyniad sifil i argyfyngau mawr sy'n bygwth niwed difrifol i les dynol, yr amgylchedd neu i ddiogelwch. Mae Gwasanaethau Tân ac Achub yn ymatebwyr 'Categori 1' dan y ddeddf hon.
- **Cangen Tân a'r Lluoedd Arfog yn Llywodraeth Cymru**  
Cafodd y cyfrifoldeb am ddarparu gwasanaethau tân ac achub a hybu diogelwch tân yng Nghymru ei ddatganoli i'r Cynulliad Cenedlaethol ar 10 Tachwedd 2004. Mae is-adran Diogelwch Cymunedol Llywodraeth Cymru wedi ei lleoli yn Rhydycar, Merthyr Tudful CF48 1UZ.  
<http://wales.gov.uk/topics/housingandcommunity/safety/?lang=cy>

- **Swyddfa Archwilio Cymru**

Mae Swyddfa Archwilio Cymru yn cyhoeddi adroddiadau ar ran yr Archwilydd Cyffredinol ac mae gofyn i hwnnw asesu pa mor debygol yw'r Awdurdod o barhau i wella, a ph'un ai yw'r Awdurdod yn cyflawni ei ddyletswyddau ac yn gweithredu'n unol â'r canllawiau perthnasol. Mae Archwilwyr hefyd yn cydweithio ag awdurdodau tân trwy Gymru i gyflwyno rhaglen o archwiliadau ariannol a gwerth am arian. <http://www.wao.gov.uk/>

- **Trwydded i Atgynhyrchu Gwybodaeth y Sector Cyhoeddus**

Mae deunydd sydd â hawlfraint y Goron yn cael eu atgynhyrchu yn y ddogfen hon dan Drwydded Rhif C2010002320.

- **Ffynonellau gwybodaeth allanol a ddefnyddir wrth lunio'r ddogfen hon**

Ystadegau tân Prydain 2012 i 2013. <https://www.gov.uk/government/publications/fire-statistics-great-britain-2012-to-2013>

Ystadegau Prydain ar anafiadau angheuol yn y gweithle 2014.

<https://www.gov.uk/government/publications/fire-statistics-great-britain-2012-to-2013>

Monitor ystadegau Tân Lloegr: Ebrill 2013 i Mawrth 2014.

<https://www.gov.uk/government/publications/fire-statistics-monitor-april-2013-to-march-2014>

Ystadegau Tân Cymru 2013-14. <http://wales.gov.uk/statistics-and-research/fire-statistics/?lang=cy>

Amseroedd ymateb i ddigwyddiadau Tân Lloegr: 2013 i 2014.

<https://www.gov.uk/government/statistics/fire-incidents-response-times-england-2013-to-2014>

Awdurdodau Tân ac Achub Lloegr: bwletin ystadegau gweithredol 2013 i 2014.

<https://www.gov.uk/government/statistics/fire-and-rescue-authorities-operational-statistics-bulletin-for-england-2013-to-2014>

Perfformiad Gwasanaethau Tân ac Achub Cymru 2013-14

Stats Wales <https://statswales.wales.gov.uk/Catalogue>

Ystadegau Tân ac Achub CIPFA 2013 [www.cipfa.org.uk](http://www.cipfa.org.uk)

- **Cyfnodau o weithredu diwydiannol yn ystod 2013-14**

Yn 2013-14 cymerodd diffoddwyr tân ran mewn 9 cyfnod o weithredu diwydiannol. Cofnodwyd holl fanylion arferol digwyddiadau yr aethpwyd atynt yn ystod y cyfnodau hyn.

Dyma'r cyfnodau streicio:

25 Medi 2013 (12:00-16:00)

13 Rhagfyr 2013 (18:00-22:00)

01 Tachwedd 2013 (18:30-23:00)

14 Rhagfyr 2013 (18:00-22:00)

04 Tachwedd 2013 (06:00-08:00)

24 Rhagfyr 2013 (19:00-00:00)

13 Tachwedd 2013 (10:00-14:00)

31 Rhagfyr 2013 (18:30-00:30 ar 01 Ion 2014)

03 Ionawr 2014 (06:30-08:30)

## YMYRRYD OS OES METHIANT NEU FETHIANT POSIBL I GYDYMFFURFIO

Mae gan Lywodraeth Cymru bwerau ymyrryd:

- dan adran 22 o **Deddf y Gwasanaethau Tân ac Achub 2004** os yw'n ystyried bod Awdurdod Tân ac Achub yn methu, neu'n debygol o fethu, gweithredu'n unol â'r Fframwaith Cenedlaethol. Mewn achosion o'r fath, byddai adran 23 ar brotocol ymyrryd yn gymwys.
- dan adran 29 o **Fesur Llywodraeth Leol (Cymru) 2009** os yw'n ystyried bod Awdurdod Tân ac Achub yn methu, neu mewn perygl o fethu, cydymffurfio â'r Mesur. Fodd bynnag, ymhob amgylchiad heblaw'r rhai mwyaf eithriadol, ni chaiff Gweinidogion Cymru ond ymyrryd ar ôl iddynt gynnig cefnogaeth wirfoddol i'r Awdurdod dan adran 28 o'r Mesur.

**Y CAMAU NESAF MEWN PERTHYNAS Â CHYDYMFFURFIO Â MESUR  
LLYWODRAETH LEOL (CYMRU) 2009**

<b>Dyddiad</b>	<b>Cam gweithredu</b>
Medi 2014 i Ragfyr 2014	Cyfnod ymgynghoriad cyhoeddus ar Amcanion Gwella drafft 2015-16
Erbyn Mawrth 2015	Yr Awdurdod yn cyhoeddi ei Gynllun Gwella 2015-16
2015	Swyddfa Archwilio Cymru yn cyhoeddi Adroddiad Gwella Blynyddol ar gyfer Awdurdod Tân ac Achub Gogledd Cymru sy'n crynhoi ac yn adrodd ynghylch yr holl waith a wnaeth gan gynnwys ei archwiliad o asesiad yr Awdurdod ei hun o'i berfformiad yn 2013-14 a'r dangosyddion perfformiad statudol am y flwyddyn honno. <a href="http://www.wao.gov.uk">www.wao.gov.uk</a>
Erbyn 31 Hydref 2015	Mae'r Awdurdod yn cyhoeddi'r asesiad hwn o'i berfformiad yn 2014-15 a'r dangosyddion perfformiad statudol am y flwyddyn honno.



	<b>Ymgynghoriad</b>	<b>Cyhoeddi</b>	<b>Am y flwyddyn</b>
Cynllun Lleihau Risg Llawn	Haf 2006	Mis Hydref 2006	2007-08 ymlaen
Cynllun Gweithredu Blynyddol	Haf 2007	Mis Hydref 2007	2008-09
Cynllun Gweithredu Blynyddol	Haf 2008	Mis Hydref 2008	2009-10
Cynllun Gweithredu Blynyddol	Haf 2008	Mis Hydref 2009	2010-11
Cynllun Lleihau Risg Llawn (egwyddorion)	Haf 2009		
Cynllun Lleihau Risg a Gwella Llawn (manwl)	Haf 2010	Mis Hydref 2010	2011-12
Cynllun Gweithredu Blynyddol	Haf 2011	Mis Hydref 2011	2012-13
Amcanion Gwella ar gyfer 2013-14 a pharatoadau amlinellol ar 2014-15	Tymor yr hydref 2012	Mawrth 2013	2013-14
Amcanion Gwella ar gyfer 2014-15 gan gynnwys strategaeth ariannol newydd	Tymor yr hydref 2013	Mawrth 2014	2014-15
Amcanion Gwella ar gyfer 2015-16	Tymor yr hydref 2014	Mawrth 2015	2015-16

# ADRAN 7

## CRYNODEB O WYBODAETH AM BERFFORMIAD

Blwyddyn	2009-10	2010-11	2011-12	2012-13	2013-14
<b>DANGOSYDDION STRATEGOL CENEDLAETHOL</b>					
RRC/S/001i N Cyfanswm nifer y tanau	3,370	3,297	3,165	2,349	2,416
RRC/S/001i D Poblogaeth ardal yr ATA	677,971	678,750	678,461	688,417	690,434
<b>am bob 10,000 o boblogaeth</b>	<b>49.71</b>	<b>48.57</b>	<b>46.65</b>	<b>34.12</b>	<b>34.99</b>
RRC/S/001ii N Cyfanswm nifer yr holl brif danau	1,485	1,346	1,299	1,143	1,117
RRC/S/001ii D Poblogaeth ardal yr ATA	677,971	678,750	678,461	688,417	690,434
<b>am bob 10,000 o boblogaeth</b>	<b>21.90</b>	<b>19.83</b>	<b>19.15</b>	<b>16.60</b>	<b>16.18</b>
RRC/S/001iii N Cyfanswm nifer y tanau damweiniol mewn anheddau	479	469	474	454	479
RRC/S/001iii D Cyfanswm nifer yr anheddau yn ardal yr ATA	304,412	305,583	317,051	318,404	319,771
<b>am bob 10,000 anheddau</b>	<b>15.74</b>	<b>15.35</b>	<b>14.95</b>	<b>14.26</b>	<b>14.98</b>
RRC/S/001iv N Cyfanswm nifer yr holl danau bwriadol	1,536	1,438	1,370	835	792
RRC/S/001iv D Poblogaeth ardal yr ATA	677,971	678,750	678,461	688,417	690,434
<b>am bob 10,000 o boblogaeth</b>	<b>22.66</b>	<b>21.19</b>	<b>20.19</b>	<b>12.13</b>	<b>11.47</b>
RRC/S/002i N Cyfanswm nifer y marwolaethau oherwydd tân	8	10	8	8	3
RRC/S/002i D Poblogaeth ardal yr ATA	677,971	678,750	678,461	688,417	690,434
<b>am bob 100,000 o boblogaeth</b>	<b>1.17</b>	<b>1.47</b>	<b>1.18</b>	<b>1.16</b>	<b>0.43</b>
RRC/S/002ii N Cyfanswm nifer y marwolaethau oherwydd tanau damweiniol	6	10	8	3	3
RRC/S/002ii D Poblogaeth ardal yr ATA	677,971	678,750	678,461	688,417	690,434
<b>am bob 100,000 o boblogaeth</b>	<b>0.88</b>	<b>1.47</b>	<b>1.18</b>	<b>0.44</b>	<b>0.43</b>

<b>Blwyddyn</b>	<b>2009-10</b>	<b>2010-11</b>	<b>2011-12</b>	<b>2012-13</b>	<b>2013-14</b>
RRC/S/002iii N Cyfanswm nifer y marwolaethau a achoswyd gan danau a gynheuwyd yn fwriadol	2	0	0	5	0
RRC/S/002iii D Poblogaeth ardal yr ATA	677,971	678,750	678,461	688,417	690,434
<b>am bob 100,000 o boblogaeth</b>	<b>0.29</b>	<b>0.00</b>	<b>0.00</b>	<b>0.73</b>	<b>0.00</b>
RRC/S/002iv N Cyfanswm nifer yr anafiadau oherwydd tân (ac eithrio archwiliadau rhagofalus)	69	97	64	60	101
RRC/S/002iv D Poblogaeth ardal yr ATA	677,971	678,750	678,461	688,417	690,434
<b>am bob 100,000 o boblogaeth</b>	<b>10.17</b>	<b>14.29</b>	<b>9.43</b>	<b>8.72</b>	<b>14.63</b>
RRC/S/002v N Cyfanswm nifer yr anafiadau (ac eithrio archwiliadau rhagofalus) o ganlyniad i danau a gynheuwyd yn fwriadol	57	86	56	55	80
RRC/S/002v D Poblogaeth ardal yr ATA	677,971	678,750	678,461	688,417	690,434
<b>am bob 100,000 o boblogaeth</b>	<b>8.41</b>	<b>12.67</b>	<b>8.25</b>	<b>7.99</b>	<b>11.59</b>
RRC/S/002vi N Anafiadau (ac eithrio archwiliadau rhagofalus) oherwydd tanau a gynheuwyd yn fwriadol	12	11	8	5	21
RRC/S/002vi D Poblogaeth ardal yr ATA	677,971	678,750	678,461	688,417	690,434
<b>am bob 100,000 o boblogaeth</b>	<b>1.76</b>	<b>1.62</b>	<b>1.18</b>	<b>0.73</b>	<b>3.04</b>
RRC/S/003 N Nifer y tanau ar safleoedd annomestig	256	229	215	147	115
RRC/S/003 D Nifer y safleoedd annomestig yn ardal yr ATA	27,284	27,419	27,484	27,759	28,083
<b>am bob 1,000 o boblogaeth</b>	<b>9.38</b>	<b>8.35</b>	<b>7.82</b>	<b>5.30</b>	<b>4.10</b>
RRC/S/004iv Nifer y cartrefi lle bu tân a oedd wedi cael archwiliad diogelwch tân yn y cartref a/neu wedi cael gweithgareddau lleihau risg cysylltiedig yn ystod y ddwy flynedd cyn y tân. <i>(Cyfeirnod RRC/C/006 cyn 2011-12)</i>	129	134	164	145	148

Blwyddyn	2009-10	2010-11	2011-12	2012-13	2013-14
----------	---------	---------	---------	---------	---------

### DANGOSYDDION CRAIDD

RRC/C/001i N Marwolaethau a achoswyd gan danau damweiniol mewn anheddau	6	10	6	3	3
RRC/C/001i D Poblogaeth ardal yr ATA	677,971	678,750	678,461	688,417	690,434
<b>am bob 100,000 o boblogaeth</b>	<b>0.88</b>	<b>1.47</b>	<b>0.88</b>	<b>0.44</b>	<b>0.43</b>
RRC/C/001ii1 N Marwolaethau a achoswyd gan danau bwriadol mewn anheddau	2	0	0	5	0
RRC/C/001ii D Poblogaeth ardal yr ATA	677,971	678,750	678,461	688,417	690,434
<b>am bob 100,000 o boblogaeth</b>	<b>0.29</b>	<b>0.00</b>	<b>0.00</b>	<b>0.73</b>	<b>0.00</b>
RRC/C/001iii N Marwolaethau a achoswyd gan danau damweiniol ar safleoedd annomestig	0	0	0	0	0
RRC/C/001iii D Poblogaeth ardal yr ATA	677,971	678,750	678,461	688,417	690,434
<b>am bob 100,000 o boblogaeth</b>	<b>0.00</b>	<b>0.00</b>	<b>0.00</b>	<b>0.00</b>	<b>0.00</b>
RRC/C/001iv N Marwolaethau a achoswyd gan danau bwriadol ar safleoedd annomestig	0	0	0	0	0
RRC/C/001iv D Poblogaeth ardal yr ATA	677,971	678,750	678,461	688,417	690,434
<b>am bob 100,000 o boblogaeth</b>	<b>0.00</b>	<b>0.00</b>	<b>0.00</b>	<b>0.00</b>	<b>0.00</b>
RRC/C/001v N Anafiadau (ac eithrio archwiliadau rhagofalus) oherwydd tanau damweiniol mewn anheddau	43	53	34	45	58
RRC/C/001v D Poblogaeth ardal yr ATA	677,971	678,750	678,461	688,417	690,434
<b>am bob 100,000 o boblogaeth</b>	<b>6.34</b>	<b>7.81</b>	<b>5.01</b>	<b>6.54</b>	<b>8.40</b>
RRC/C/001vi N Anafiadau (ac eithrio archwiliadau rhagofalus) oherwydd tanau bwriadol mewn anheddau	4	9	4	3	8
RRC/C/001vi D Poblogaeth ardal yr ATA	677,971	678,750	678,461	688,417	690,434
<b>am bob 100,000 o boblogaeth</b>	<b>0.59</b>	<b>1.33</b>	<b>0.59</b>	<b>0.44</b>	<b>1.16</b>
RRC/C/001vii N Anafiadau (ac eithrio archwiliadau rhagofalus) oherwydd tanau damweiniol ar safleoedd annomestig	7	14	3	2	2



<b>Blwyddyn</b>	<b>2009-10</b>	<b>2010-11</b>	<b>2011-12</b>	<b>2012-13</b>	<b>2013-14</b>
RRC/C/001vii D Poblogaeth ardal yr ATA	677,971	678,750	678,461	688,417	690,434
<b>am bob 100,000 o boblogaeth</b>	<b>1.03</b>	<b>2.06</b>	<b>0.44</b>	<b>0.29</b>	<b>0.29</b>
RRC/C/001viii N Anafiadau (ac eithrio archwiliadau rhagofalus) oherwydd tanau bwriadol ar safleoedd annomestig	3	1	0	0	8
RRC/C/001viii D Poblogaeth ardal yr ATA	677,971	678,750	678,461	688,417	690,434
<b>am bob 100,000 o boblogaeth</b>	<b>0.44</b>	<b>0.15</b>	<b>0.00</b>	<b>0.00</b>	<b>1.16</b>
RRC/C/002i N Cyfanswm nifer y galwadau diangen maleisus a gafwyd	563	491	538	473	382
RRC/C/002i D Poblogaeth ardal yr ATA	677,971	678,750	678,461	688,417	690,434
<b>am bob 1,000 o boblogaeth</b>	<b>0.83</b>	<b>0.72</b>	<b>0.79</b>	<b>0.69</b>	<b>0.55</b>
RRC/C/002ii N Cyfanswm nifer y galwadau diangen maleisus nad aethpwyd atynt	423	373	405	367	305
RRC/C/002ii D Cyfanswm nifer y galwadau diangen maleisus a gafwyd	563	491	538	473	382
<b>% o'r cyfanswm nad aethpwyd atynt</b>	<b>75.13%</b>	<b>75.97%</b>	<b>75.28%</b>	<b>77.59%</b>	<b>79.84%</b>
RRC/C/002iii N Cyfanswm nifer y galwadau diangen maleisus yr aethpwyd atynt	140	118	133	106	77
RRC/C/002iii D Cyfanswm nifer y galwadau diangen maleisus a gafwyd	563	491	538	473	382
<b>% o'r cyfanswm nad aethpwyd atynt</b>	<b>24.87%</b>	<b>24.03%</b>	<b>24.72%</b>	<b>22.41%</b>	<b>20.16%</b>
RRC/C/003 N Cyfanswm nifer y galwadau diangen a achoswyd gan systemau larwm awtomatig ar safleoedd annomestig	1,646	1,322	1,411	1,350	1,211
RRC/C/003 D Nifer y safleoedd annomestig yn ardal yr ATA	27,284	27,419	27,484	27,759	28,083
<b>am bob 1,000 o safleoedd annomestig</b>	<b>60.33</b>	<b>48.21</b>	<b>51.34</b>	<b>48.63</b>	<b>43.12</b>
RRC/C/004i N Nifer y prif danau bwriadol	482	373	367	286	243
RRC/C/004i D Poblogaeth ardal yr ATA	677,971	678,750	678,461	688,417	690,434
<b>Am bob 10,000 o boblogaeth</b>	<b>7.11</b>	<b>5.50</b>	<b>5.41</b>	<b>4.15</b>	<b>3.52</b>
RRCC/004ii N Nifer y tanau eilaidd bwriadol	1,054	1,065	1,003	549	549
RRC/C/004ii D Poblogaeth ardal yr ATA	677,971	678,750	678,461	688,417	690,434
<b>Am bob 10,000 o boblogaeth</b>	<b>15.55</b>	<b>15.69</b>	<b>14.78</b>	<b>7.97</b>	<b>7.95</b>

<b>Blwyddyn</b>	<b>2009-10</b>	<b>2010-11</b>	<b>2011-12</b>	<b>2012-13</b>	<b>2013-14</b>
RRCC/004iii N Nifer y tanau bwriadol mewn anheddau <i>(y data'n ofyniad newydd ar gyfer 2011-12)</i>	66	66	56	39	40
RRCC/004iii D Nifer yr anheddau yn ardal yr ATA <i>(y data'n ofyniad newydd ar gyfer 2011-12)</i>	304,412	305,583	317,051	318,404	319,771
<b>Am bob 10,000 anheddau (y data'n ofyniad newydd ar gyfer 2011-12)</b>	<b>2.17</b>	<b>2.16</b>	<b>1.77</b>	<b>1.22</b>	<b>1.25</b>
RRC/C/005i N Tanau mewn anheddau yr aethpwyd atynt lle'r oedd larwm mwg a/neu offer arall i ganfod tân wedi canu	285	329	321	293	305
RRC/C/005i D Cyfanswm nifer y tanau mewn anheddau yr aethpwyd atynt	545	535	530	493	519
<b>% lle'r oedd larwm wedi canu</b>	<b>52.29%</b>	<b>61.50%</b>	<b>60.57%</b>	<b>59.43%</b>	<b>58.77%</b>
RRC/C/005ii N Tanau mewn anheddau yr aethpwyd atynt lle'r oedd larwm mwg a/neu offer arall i ganfod tân wedi eu gosod ond heb ganu	123	118	129	128	130
RRC/C/005ii D Cyfanswm nifer y tanau mewn anheddau yr aethpwyd atynt	545	535	530	493	519
<b>% lle'r oedd larwm yno ond heb ganu</b>	<b>22.57%</b>	<b>22.06%</b>	<b>24.34%</b>	<b>25.96%</b>	<b>25.05%</b>
RRC/C/005iii N Tanau mewn anheddau yr aethpwyd atynt lle'r oedd larwm mwg a/neu offer arall i ganfod tân heb eu gosod	137	88	80	72	84
RRC/C/005iii D Cyfanswm nifer y tanau mewn anheddau yr aethpwyd atynt	545	535	530	493	519
<b>% lle nad oedd larwm yno</b>	<b>25.14%</b>	<b>16.45%</b>	<b>15.09%</b>	<b>14.60%</b>	<b>16.18%</b>
CHR/ C/004i N Cyfanswm nifer y diwrnodau gwaith/shifftiau cyfwerth â llawn amser a gollwyd oherwydd absenoldeb salwch gan yr holl staff (ac eithrio staff y System RDS)	4,023	3,259	3,969	4,530	4,423
CHR/ C/004i D Nifer gyfartalog yr holl staff (ac eithrio staff y System RDS) fel cyfwerth â llawn amser	458.55	459.00	445.91	429.53	416.10
<b>diwrnodau/shifftiau a gollwyd am bob person</b>	<b>8.77</b>	<b>7.10</b>	<b>8.90</b>	<b>10.5</b>	<b>10.6</b>
CHR/ C/004ii N Cyfanswm nifer y diwrnodau gwaith/shifftiau cyfwerth â llawn amser	2,241	1,963	2,261	2,433	2,399

<b>Blwyddyn</b>	<b>2009-10</b>	<b>2010-11</b>	<b>2011-12</b>	<b>2012-13</b>	<b>2013-14</b>
a gollwyd oherwydd absenoldeb salwch gan staff lifrai amser cyflawn					
CHR/ C/004ii D Nifer gyfartalog staff lifrai amser cyflawn fel cyfwerth â llawn amser	295	290	277.50	262.00	247.00
<b>diwrnodau/shifftiau a gollwyd am bob person</b>	<b>7.60</b>	<b>6.80</b>	<b>8.15</b>	<b>9.3</b>	<b>9.7</b>
CHR/ C/004iii N Cyfanswm nifer y diwrnodau gwaith/shifftiau a gollwyd oherwydd absenoldeb salwch gan staff yr ystafell reoli	444	227	276	259	242
CHR/ C/004iii D Nifer gyfartalog staff yr ystafell reoli fel cyfwerth â llawn amser	30.22	28.57	28.23	28.50	28.5
<b>diwrnodau/shifftiau a gollwyd am bob person</b>	<b>14.69</b>	<b>7.90</b>	<b>9.78</b>	<b>9.1</b>	<b>8.5</b>
CHR/ C/004iv N Cyfanswm nifer y diwrnodau gwaith/shifftiau a gollwyd oherwydd absenoldeb salwch gan staff anweithredol	1,338	1,069	1,432	1,838	1,782
CHR/ C/004iv D Nifer gyfartalog staff annweithredol fel cyfwerth â llawn amser	133.33	141	140.18	139.03	140.6
<b>diwrnodau/shifftiau a gollwyd am bob person</b>	<b>10.04</b>	<b>7.60</b>	<b>10.22</b>	<b>13.2</b>	<b>12.7</b>
CHR/ C/005i N Cyfanswm nifer yr ymddeoliadau ar sail afiechyd	6	11	11	7	9
CHR/ C/005i D Nifer gyfartalog cyfanswm gweithwyr y GTA	1,038.50	1,046	1,020.50	941.50	890.5
<b>fel % o'r holl weithlu</b>	<b>0.58%</b>	<b>1.10%</b>	<b>1.08%</b>	<b>0.7%</b>	<b>1.0%</b>
CHR/ C/005ii N Nifer yr ymddeoliadau ar sail afiechyd gan staff gweithredol amser cyflawn	0	4	4	1	2
CHR/ C/005ii D Nifer y staff gweithredol amser cyflawn	295.00	289.50	277.50	262.00	247.00
<b>fel % o'r holl weithlu amser cyflawn</b>	<b>0.00%</b>	<b>1.40%</b>	<b>1.44%</b>	<b>0.4%</b>	<b>0.8%</b>
CHR/ C/005iii N Nifer yr ymddeoliadau ar sail afiechyd gan staff y System RDS	6	6	6	4	6
CHR/ C/005iii D Nifer gyfartalog staff y System RDS	564.5	571.0	557.0	497.50	462.5
<b>fel % o holl weithlu'r System RDS</b>	<b>1.06%</b>	<b>1.05%</b>	<b>1.08%</b>	<b>0.8%</b>	<b>1.3%</b>
CHR/ C/005iv N Nifer yr ymddeoliadau ar sail afiechyd gan staff yr Ystafell Reoli	0	0	1	0	0
CHR/ C/005iv D Nifer gyfartalog staff yr Ystafell Reoli	33.5	33	32	31.50	31.50
<b>fel % o holl weithlu'r Ystafell Reoli</b>	<b>0.00%</b>	<b>0.00%</b>	<b>3.13%</b>	<b>0.00%</b>	<b>0.00%</b>

<b>Blwyddyn</b>	<b>2009-10</b>	<b>2010-11</b>	<b>2011-12</b>	<b>2012-13</b>	<b>2013-14</b>
CHR/ C/005v N Nifer yr ymddeoliadau ar sail afiechyd gan staff anweithredol	0	1	0	2	1
CHR/ C/005v D Nifer gyfartalog y staff anweithredol	145.5	152.5	154.00	150.50	149.50
<b>fel % o'r holl weithlu anweithredol</b>	<b>0.00%</b>	<b>0.70%</b>	<b>0.00%</b>	<b>1.3%</b>	<b>0.7%</b>

### LLEOL

Lleol N Cyfanswm nifer y tanau eilaidd yr aethpwyd atynt	1,538	1,626 <sup>20</sup>	1,613	887	1,087
Lleol D Poblogaeth ardal yr ATA	677,971	678,750	678,461	688,417	690,434
<b>am bob 10,000 o boblogaeth</b>	<b>22.69</b>	<b>23.94</b>	<b>23.77</b>	<b>12.88</b>	<b>15.74</b>
Lleol N Cyfanswm nifer y galwadau diangen maleisus yr aethpwyd atynt	140	118	133	106	77
Lleol D Poblogaeth ardal yr ATA	677,971	678,750	678,461	688,417	690,434
<b>am bob 1,000 o boblogaeth</b>	<b>0.21</b>	<b>0.17</b>	<b>0.20</b>	<b>0.15</b>	<b>0.11</b>
<b>Lleol Cyfanswm nifer yr Archwiliadau Diogelwch Tân yn y Cartref a gynhaliwyd</b>	<b>32,802</b>	<b>36,905</b>	<b>28,472</b>	<b>22,201</b>	<b>26,622**</b>
<b>Local Canran y tanau damweiniol mewn anheddau a gyfyngwyd i'r ystafell lle bu iddynt gychwyn</b>	<b>93%</b>	<b>91%</b>	<b>92%</b>	<b>91%</b>	<b>92%</b>

\*\*Er mai 26,622 a adroddwyd ar ddiwedd y flwyddyn, nid oedd hyn yn cymryd i ystyriaeth yr adroddiadau a oedd wrthi'n mynd rhagddynt. Cododd y ffigwr terfynol i 26,703 ar gyfer 2013/14. Rydym yn ceisio cwtdogi'r amser y mae'n ei gymryd inni dderbyn yr wybodaeth i'w roi yn ein cronfa ddata electronig.

<sup>20</sup> Diwygwyd ar ôl yr archwiliad.

# ADRAN 8

EGLURO TERMAU	
Tanau	Mae pob tân yn dod o fewn un o dri chategori, sef prif danau, tanau eilaidd neu danau simnai.
Prif danau	Dyma danau nad ydynt yn danau simneiau ac sydd yn unrhyw fath o adeilad (ac eithrio adfail), cerbydau, carafanau ac ôlgerbydau, storfeydd y tu allan, gweithfeydd a pheiriannau, eiddo amaethyddol a choedwigoedd, ac adeileddau eraill y tu allan, megis pontydd, blychau postio, twneli, ayyb. Mae tanau yn unrhyw le yn brif danau os oes anafusion, achub neu ddianc, felly hefyd danau yn unrhyw le yr aeth pum neu ragor o beiriannau tân atynt
Tanau eilaidd	Tanau eilaidd yw tanau nad ydynt yn rhai simnai nac yn brif danau.  Nid yw tanau eilaidd yn golygu anafusion, achub neu ddianc, a bydd pedair neu lai o beiriannau tân wedi mynd atynt.  Fel arfer, tanau eilaidd yw'r rhai sy'n digwydd mewn lleoliadau megis tir agored, coed unigol, ffensys, polion telegraff, sbwriel a chynwysyddion sbwriel (ond nid banciau papur, a fyddai'n cael eu hystyried - yn yr un modd ag eiddo amaethyddol neu goedwigoedd - yn brif dân), dodrefn y tu allan, goleuadau traffig ayyb.
Tanau simnai	Dyma danau mewn adeiladau sydd wedi eu meddiannu, lle mae'r tân wedi ei gyfyngu i'r simnai ei hun, hyd yn oed os oes gwres neu ddifrod oherwydd mwg yn ymestyn y tu hwnt i'r simnai ei hun.  Nid yw tanau simnai'n golygu anafusion, achub neu ddianc, a bydd pedair neu lai o beiriannau tân wedi mynd atynt.
Digwyddiadau Gwasanaeth Arbennig	Dyma ddigwyddiadau lle nad oes tân, a lle mae angen peiriant neu swyddog, ac maent yn cynnwys: <ul style="list-style-type: none"> <li>• Argyfyngau lleol e.e. llifogydd, digwyddiadau traffig ar y ffyrdd, achub pobl, gwneud sefyllfa 'yn ddiogel' ayyb</li> <li>• Trychinebau mawr;</li> <li>• Digwyddiadau domestig e.e. dwr yn gollwng, pobl wedi eu</li> </ul>

	<p>cloi i mewn neu allan ayyb</p> <ul style="list-style-type: none"> <li>• Trefniadau o flaen llaw i fynd i ddigwyddiadau, a allai gynnwys darparu cyngor ac archwiliadau.</li> </ul>
Anafiadau tân	<p>Er cysondeb, ers Ebrill 2009 drwy'r Deyrnas Unedig, caiff anafusion tân eu cofnodi dan bedwar categori difrifoldeb:</p> <p>i) aeth y dioddefwr i'r ysbyty, mae anafiadau'n ymddangos yn ddifrifol;</p> <p>ii) aeth y dioeddefwr i'r ysbyty, mae'r anafiadau'n ymddangos yn fach;</p> <p>iii) rhoddwyd cymorth cyntaf i'r dioddefwr yn y fan a'r lle yn unig, ac nid oedd angen rhagor o driniaeth;</p> <p>iv) argymhellwyd archwiliad rhagofalus – aeth y person i'r ysbyty neu cafodd gyngor i weld meddyg rhag ofn, ond nid oedd unrhyw anaf neu drallod amlwg .</p>
Galwad ddiangen (canllaw cyffredinol)	<p>Pan fo'r GTA yn mynd i leoliad lle credir bod digwyddiad, ond o gyrraedd gwelir nad oes digwyddiad o'r fath yn bodoli neu wedi bodoli.</p> <p>Sylwer: os bydd y peiriant yn cael 'ei droi'n ôl' gan yr Ystafell Reoli cyn cyrraedd y digwyddiad, ni chyfrifir ei fod wedi mynd yno, ac nid oes angen adrodd yn ei gylch.</p>
Galwadau diangen – Maleisus	<p>Dyma alwadau a wneir gyda'r bwriad o gael y GTA i fynd i ddigwyddiad nad yw'n bodoli, gan gynnwys rhai bwriadol a lle amheuir eu bod yn faleisus.</p>
Galwadau diangen - Didwyll	<p>Dyma alwadau a wneir yn ddidwyll pan gredir bod y GTA yn wir yn mynd at dân neu ddigwyddiad gwasanaeth arbennig.</p>
Galwadau diangen – Larymau mwg awtomatig	<p>Dyma alwadau a ddaw gan larwm mwg ac offer diffodd tân. Maent yn cynnwys larwm yn canu trwy ddamwain neu pan fo larwm yn canu a rhywun yn galw'r GTA fel mater o drefn oherwydd trefniant sefydlog, h.y. heb 'benderfyniad', er (enghraifft gan ganolfan alwadau diogelwch neu rywun wedi ei enwebu o fewn sefydliad).</p>