



## **EITEM AR YR AGENDA: 4**

### **AWDURDOD TÂN AC ACHUB GOGLEDD CYMRU**

#### **2 Rhagfyr 2014**

#### **CYLLIDEB YR AWDURDOD TÂN AC ACHUB 2015-16**

#### **Adroddiad gan Simon Smith, Prif Swyddog Tân**

#### **Diben yr Adroddiad**

- 1 Rhoi'r wybodaeth ddiweddaraf i aelodau'r Awdurdod Tân ac Achub am y cynnydd wrth ddatblygu cyllideb ddrafft yr Awdurdod Tân ac Achub ar gyfer 2015-16, a chyflwyno'r argymhellion a wnaed gan y Panel Gweithredol fel rhan o'r broses hon.

#### **Cefndir**

- 2 Gyda'r papur hwn, fel Atodiad A, mae'r papur ar y gyllideb a gyflwynwyd i Banel Gweithredol yr Awdurdod Tân ar 27<sup>ain</sup> Hydref 2014. Yn y papur hwnnw atgoffwyd yr Aelodau fod yr Awdurdod Tân wedi rhewi ei gyllideb am y pedair blynedd ddiwethaf. Mae hyn wedi gofyn am wneud arbedion o £3 miliwn dros y cyfnod hwnnw er mwyn cwrdd â phwysau chwyddiant.
- 3 Mae'r cyfnod hwn wedi gweld nifer y gweithlu, gan gynnwys swyddogion gweithredol, diffoddwyr tân, staff diogelwch cymunedol a staff cefnogol, yn gostwng 9% yn gyffredinol. Er gwaethaf y gostyngiadau hyn, mae'r Awdurdod yn parhau i ddarparu'n llwyddiannus mewn perthynas â'i amcanion, gan gynnal, er enghraifft, dros 22,000 o archwiliadau diogelwch tân yn y cartref yn 2013-14. Mae hyn yn fwy na sefydliadau llawer mwy o faint megis Awdurdod Tân ac Achub Gorllewin Canolbarth Lloegr ac Awdurdod Tân ac Achub De Swydd Efrog.

## Gwybodaeth

- 4 Ar 8fed Hydref 2014, fe wnaeth Llywodraeth Cymru gyhoeddi ei setliad dros dro ar gyfer cyfalaf a refeniw llywodraeth leol. Ar y cyfan roedd y cyllid ar gael yn ostyngiad o 3.4% neu £146 miliwn o'i gymharu â setliad 2014-15 ar gyfer llywodraeth leol, ar ôl addasu oherwydd trosglwyddiadau. Roedd yr effaith yn fwy yng Ngogledd Cymru, gyda'r gostyngiad cyfartalog yng nghyllid y cynghorau cyfansoddol yn 3.7% ar gyfer 2015-16.
- 5 Mae'r gostyngiad parhaus hwn yn y cyllid wedi dylanwadu ar yr ymateb i'r sesiynau briffio a gynhaliwyd gyda phob Awdurdod Lleol, fel y nodir yn y papur i'r Panel Gweithredol, paragraffau 12 i 18. Hefyd, mae'r Prif Swyddog Tân a'r Cadeirydd wedi gwneud cyflwyniad pellach i Bwyllgor Proffil Cymunedol a Throsolwg Partneriaethau a Chraffu Sir y Fflint ar 17<sup>eg</sup> Tachwedd 2014. Mae'r Prif Swyddog Tân, y Dirprwy Brif Swyddog Tân a'r Cadeirydd yn rhoi cyflwyniad i Brif Bwyllgor Craffu Conwy ar 1<sup>af</sup> Rhagfyr 2014.
- 6 Mae'r ymgynghoriad ar y Cynllun Gwella ynglŷn â strategaeth y gyllideb, sy'n mynd rhagddo ar hyn o bryd, wedi arwain at 179 o ymatebion erbyn 20<sup>fed</sup> Tachwedd 2014. Mae'r farn gyffredinol (80%) yn cefnogi cynnal y gwasanaethau a chynnydd yn yr ardoll. Hyd yn hyn, yr unig Gyngor i roi ymateb ysgrifenedig yw Cyngor Bwrdeistref Sirol Wrecsam (Atodiad 5). Mae nhw'n dymuno gweld yr Awdurdod Tân ac Achub yn gwneud arbedion ar yr un lefel ag yn y Cynghorau - 3.4% - ond byddent yn barod i dderbyn cyllideb wedi ei rhewi.
- 7 Drwy waith a gynhaliwyd gan Weithgor y Cynllun Gwella, mae'r Aelodau eisoes wedi dod i'r casgliad na ellir canfod arbedion pellach o bwys mewn gostyngiadau yn llinellau'r gyllideb na chostau'r ochr gefnogol, a byddai'n rhaid i arbedion mawr ychwanegol ddod drwy ostyngiadau yn y gwasanaethau. Mae'r papur i'r Panel Gweithredol, sydd fel atodiad, yn nodi ym mharagraff 10 fod y diffyg posibl yn y gyllideb am y 5 mlynedd nesaf yn swm hyd at £3.3 miliwn. Byddai arbedion o £3.3 miliwn, sef 10% o'r gyllideb, yn gofyn am doriadau sy'n cyfateb i 25% o'r llu gweithredol yng Ngogledd Cymru. Dim ond drwy wneud diswyddiadau gorfodol, cau gorsafoedd tân, tynnu peiriannau tân o leoliadau ledled y Gogledd, ynghyd â gostyngiad sylfaenol yn y

lefelau cyfredol o waith diogelwch cymunedol, y gellid cael y swm hwn.

- 8 Cafodd aelodau'r Panel Gweithredol wybod hefyd fod Llywodraeth Cymru wedi rhoi gwybod i ATA Gogledd Cymru y byddai'r elfen refeniw o'r grant diogelwch tân cymunedol ar gyfer 2015-16 yn cael ei leihau 52%, ac y byddai'r elfen gyfalaf yn cael ei leihau 50%. Atgoffwyd yr Aelodau eu bod eisoes wedi cytuno bod grantiau yno ar gyfer gwaith penodol, a phetai grant yn peidio â dod yna byddai'r gwaith yn dod i ben hefyd. Y canlyniad fyddai i'r ATA wneud cais am grant llai a byddai'n rhaid lleihau gwaith diogelwch tân cymunedol yn unol â hynny.
- 9 Wrth ystyried y gyllideb ar gyfer 2015-16 gofynnwyd i aelodau'r Panel Gweithredol edrych ar atodiad 4 a phenderfynu pa un o'r pedwar opsiwn y byddent yn dymuno ei argymhell i'r Awdurdod fel cynllun ariannol ar gyfer 2015-16:
- 10 Ar ôl treulio cryn amser yn trafod y gwahanol bwysau cyllido a'r opsiynau, cytunodd aelodau'r Panel Gweithredol i wneud yr argymhellion a ganlyn i'r Awdurdod Tân ac Achub:
  - peidio â lleihau'r gyllideb i lefel arian y Cyllid Allanol Cyfun;
  - peidio â lleihau'r gyllideb 4% fel y mae Llywodraeth Cymru yn ei ddisgwyl;
  - nodi'r gostyngiad yn y grant diogelwch cymunedol – y refeniw tua £257k a'r cyfalaf tua £230k. Roedd yr Aelodau'n awyddus fod yr ATA yn cyflwyno cais am y grant llai ar gyfer diogelwch tân cymunedol, a bod y gwaith yn cael ei lunio yn unol â hynny ar yr amod fod prosiect y Ffenics yn cael blaenoriaeth;
  - os oes angen, bod yr ardoll yn codi hyd at swm sy'n cyfateb i £1 y pen o'r boblogaeth.
- 11 Fodd bynnag, er mwyn gwrthbwysu rhywfaint o'r £750k o bwysau na ellir ei osgoi ar gyllideb 2015-16, gofynnodd yr Aelodau am ragor o wybodaeth i gael ei chyflwyno i gyfarfod nesaf yr Awdurdod Tân ynglŷn â'r opsiynau a ganlyn:

- gostyngiad pellach yn nifer swyddi rheolwyr canol gweithredol
- mynd at lai o larymau tân awtomatig
- rhoi'r gorau i gyflawni dyletswyddau anstatudol
- rhoi'r gorau i ariannu Atal Tân.

Yn unol â dymuniadau'r Aelodau, darperir rhagor o fanylion i'r Awdurdod Tân ac Achub mewn papurau ar wahân.

Disgrifiad o'r arbedion posibl	Swm	Ffactor risg
Effaith gostyngiad yn y refeniw ar wariant cyfalaf oherwydd amseriad gwaith adeiladu.	£87k	Isel. Dim ond tri mis o waith adeiladu fydd ar brosiect Wrecsam yn y flwyddyn ariannol hon
Gwasanaethau anstatudol Atal Tân	£35k	Isel. Mae'r ymddiriedolwyr wedi penderfynu cau'r elusen ar ddiwedd Mawrth 2015.
Gwasanaethau anstatudol Achub â rhaffau	£8k	Isel.
Gwasanaethau anstatudol Achub anifeiliaid mawr	£8k	Canolig. Rhywfaint o risg i enw da mewn ardaloedd gwledig.
Gwasanaethau anstatudol Achub o ddŵr	£75k	Uchel. Risg i enw da, disgwyliadau'r cyhoedd a her gyfreithiol bosibl fel ymatebwr categori 1.
Gostyngiad yn yr ymateb i larymau tân awtomatig	£25k	Canolig. Cyhoeddusrwydd gwael ac oedi posibl yn yr ymateb.
Gostyngiad pellach yn nifer swyddi rheolwyr canol gweithredol	£250k	Canolig. Prinder cydnerthedd i ymdrin â nifer o ddigwyddiadau ar yr un pryd, a thrafferth aiddosbarthu llwyth gwaith anweithredol.

## Argymhellion

12 Gofynnir i'r Aelodau:

- (i) nodi'r risgiau sy'n gysylltiedig â gosod cyllideb fantoledig ar gyfer 2015-16;
- (ii) cadarnhau eu bod yn dymuno i gyllideb 2015-16 gael ei llunio ar sail lefel bresennol y gwasanaethau;

- (iii) derbyn argymhellion y Panel Gweithredol y dylid, os oes raid, cynyddu'r ardoll hyd at swm sy'n cyfateb i £1 y pen o'r boblogaeth;
- (iv) cadarnhau pa opsiynau o ran arbedion y dylid eu gweithredu yn 2015-16;
- (v) ar y sail hwnnw, argymhell cyllideb ddrafft yr Awdurdod ar gyfer 2015-16.



**EITEM AR YR AGENDA: 6**

**PANEL GWEITHREDOL  
AWDURDOD TÂN AC ACHUB GOGLEDD CYMRU**

**27 Hydref 2014**

**CYLLIDEB YR AWDURDOD TÂN AC ACHUB 2015/16**

**Adroddiad gan Simon Smith, Prif Swyddog Tân**

**Diben yr Adroddiad**

- 1 Gofynnwyd i'r Aelodau ystyried yr amrywiaeth o opsiynau o ran y gyllideb sydd wedi eu cynnwys yn yr adroddiad hwn, a rhoi gwybod i'r swyddogion beth yw'r ffordd ymlaen wrth baratoi ar gyfer cyfarfod yr Awdurdod Tân ac Achub ar 15 Rhagfyr 2014, pryd y bydd gofyn i'r Awdurdod osod ei gyllideb ar gyfer 2015/16.

**Cefndir**

- 2 Am y pedair blynedd ddiwethaf mae'r Awdurdod wedi mabwysiadu strategaeth o weithredu gyda chyllideb refeniw wedi ei rhewi ar y lefel y cytunwyd arni yn 2010/11, sef £31.772 miliwn. Mabwysiadwyd y strategaeth hon i ymateb i'r sefyllfa economaidd ddifrifol sy'n effeithio ar y sector cyhoeddus ers 2009.
- 3 Mae'r strategaeth wedi arwain at arbedion effeithlonrwydd o £3 miliwn dros y cyfnod o bedair blynedd, sef fymryn llai na 10% o'r gyllideb refeniw. Sicrhawyd y lefel honno o arbedion heb fawr o effaith ar y gwasanaethau allweddol y mae'r Awdurdod yn eu darparu h.y. diffodd tanau a gwasanaethau ataliol. Mae Atodiad 1 yn egluro beth yw lefel yr arbedion hyd yn hyn ac ymha feysydd gweithgarwch y gwnaed yr arbedion hynny. Atgoffwyd yr Aelodau fod penderfyniad wedi ei wneud y llynedd i danategu cyllideb refeniw 2014/15 drwy ddefnyddio swm credydwr o £800K o brosiect gorsaf dân ac ambiwlans Wrecsam, ynghyd â £100k o ddarpariaeth ar gyfer cyfraddau llog uwch, a £100k o'r Gronfa Gyffredinol. Mae hyn i gyd wedi galluogi'r Awdurdod i rewi ei gyllideb am bedwaredd flwyddyn yn olynol. Drwy gydol y cyfnod hwn cafodd gostyngiadau i nifer y staff eu gwneud yn unol â gofyniad yr Aelodau na ddylid gwneud unrhyw ddiswyddiadau gorfodol.

- 4 Yn gynharach yn 2014 cafodd yr Awdurdod wybodaeth er mwyn penderfynu ar ei strategaeth ariannol ar gyfer y pum mlynedd nesaf. Yn ôl yr arwyddion byddai tua £3.3 miliwn pellach o ddiffyg yn y gyllideb rhwng 2015/16 a 2019/20 o ystyried y pwysau a ddisgwylir gan chwyddiant cyffredinol a'r rhaglen gyfalaf y cytunwyd arni. Mae'r ffigwr hefyd yn rhagdybio nid yn unig fod chwyddiant cyflogau yn aros oddeutu'r lefel bresennol o 1% ond hefyd fod parhad yn grantiau penodol gan Lywodraeth Cymru ar gyfer gweithgareddau diogelwch cymunedol. Yn anffodus, ar 30 Medi 2014, cafodd cadeiryddion yr awdurdodau tân ac achub yng Nghymru wybod gan y Gweinidog Gwasanaethau Cyhoeddus y byddai lefel y Grant Diogelwch Tân Cymunedol yng Nghymru ar gyfer 2015 yn cael ei gostwng 52% yn achos y ddarpariaeth refeniw (i lawr o £2.138 miliwn i £1.038 miliwn) a 50% yn achos grant cyfalaf (i lawr o £1.339 miliwn i £0.670 miliwn).
- 5 Risg ychwanegol, sy'n anodd iawn cyllidebu ar ei chyfer, yw'r risg o lefelau sydyn neu annisgwyl o weithgarwch gweithredol o ganlyniad i ddigwyddiadau megis haf anarferol o sych a/neu lifogydd lleol helaeth. Yr unig ffordd realistig o liniaru digwyddiadau o'r fath, pan nad oes modd yn y gyllideb, yw codi ardoll ychwanegol ar yr awdurdodau lleol yn ystod y flwyddyn.
- 6 Mae ymateb yr Awdurdod i'r pwysau hyn i'w gael yng Nghynllun Gwella 2015/16 sydd allan i ddiben ymgynghori ar hyn o bryd.
- 7 Cafodd disgwyliadau Llywodraeth Cymru ynglŷn â lefelau cyllid awdurdodau tân ac achub yng Nghymru eu nodi'n glir (a'u dyfynnu isod) yn nogfen Siarter y Prosiect, sef syflaen y gwaith cyfredol y mae swyddogion Llywodraeth Cymru yn ei wneud i adolygu'r Fframwaith Cenedlaethol Tân ac Achub.

*"Mae awdurdodau lleol, sef y ffynhonnell fwyaf i arian yr ATAAu, wedi cael eu diogelu'n rhannol hyd yn awr, ond gofynnwyd iddynt gynllunio ar sail 1.5% i 4.5% o doriadau yn nhermau arian parod o 2015/16 ymlaen. Bydd disgwyl i awdurdodau tân ac achub ddioddef cyfran gyfatebol o doriadau – o ystyried bod galw gynyddol ar wasanaethau llywodraeth leol tra bod achosion o dân yn gostwng yn gyffredinol – mwy yn ôl pob tebyg."*

- 8 Mae gofyn i'r Awdurdod roi gwybod i'r chwe awdurdod lleol cyfansoddol erbyn 31 Rhagfyr 2014 am yr ardoll amodol ar gyfer 2015/16. Efallai y bydd y ffigwr amodol hwn yn agored i'w addasu, ond rhaid cadarnhau hynny dim hwyrach na 15 Chwefror 2015. Fel arfer, bydd yr Awdurdod yn cytuno ar y gyllideb amodol yn ei gyfarfod ym mis Rhagfyr (wedi ei drefnu ar Rhagfyr 15 eleni) er ei fod, yn 2014, wedi cynnal cyfarfod arbennig ar y gyllideb y tu allan i gylch arferol cyfarfodydd gan fod yr Aelodau a'r Swyddogion wedi ystyried bod hynny o fudd y pryd hwnnw.

## **Gwybodaeth**

- 9 Fel y nodir ym mharagraff 4 uchod, mae'r Awdurdod wedi ystyried ei ofynion lefel uchel ar gyfer y gyllideb hyd at flwyddyn ariannol 2019/20. Cyfarfu Gweithgor y Cynllun Gwella, sy'n cynnwys aelodau'r Panel Gweithredol, i drafod y mater ar 24 Chwefror, 31 Mawrth a 12 Mai. Cafodd adroddiadau'n nodi manylion canlyniad trafodaethau'r Gweithgor eu cyflwyno i'r Panel Gweithredol ac i'r Awdurdod llawn ar 12 Mai a 16 Mehefin yn eu tro.
- 10 Yn ei hanfod, cafodd yr Aelodau wybod am ddiffyg posibl o tua £3.3 miliwn yn y gyllideb yn y cyfnod o bum mlynedd sydd i ddod. Dywedodd y Prif Swyddog Tân fod y diffyg hwn yn hynod anhebygol o gael ei ateb heb effeithio ar wasanaethau rheng flaen o ystyried lefel yr arbedion effeithlonrwydd a wnaed eisoes yn y pedair blynedd flaenorol (gweler Atodiad 1). Cafodd yr Aelodau wybod bod arbedion o £3.3 miliwn yn gyfwerth â 25% o'r llu gweithredol ac na eillid sicrhau'r swm hwn heb golli nifer sylweddol o'r gweithlu, cau gorsafoedd tân, cael gwared ar beiriannau tân o leoliadau ymhob rhan o'r Gogledd, a chael effaith sylfaenol ar lefelau presennol y gwaith diogelwch cymunedol. Mae'r gwaith hwnnw wedi cyfrannu'n sylweddol at ostwng y galw am wasanaethau gweithredol yng Ngogledd Cymru, a gwelir enghreifftiau yn Atodiad 2. Fel y nodir uchod, mae Llywodraeth Cymru o'r farn y dylai'r gostyngiad hwn yn y galw olygu gostyngiad tebyg yn yr adnoddau.
- 11 Ym marn y Prif Swyddog Tân, byddai effaith yr arbedion rhagamcanol ar wasanaethau rheng flaen yn anghymesur o ystyried yr union ffigyrau arian parod dan sylw. Cytunodd yr Aelodau â hyn a phenderfynu ymestyn yr amserlen ar gyfer yr amcan gwella presennol (sy'n ceisio



tanysgrifennu lefel cyllid y Gwasanaeth i gyfanswm sy'n cyfateb i £1 y pen ym mhoblogaeth Gogledd Cymru mewn unrhyw un flwyddyn) o dair blynedd i bum mlynedd. Yr amcan hwn sy'n destun ymgynghoriad ar hyn o bryd.

12 Mae'r cyfnod ymgynghori ffurfiol yn dod i ben ar 9 Ionawr 2015 ond mae sesiynau briffio wedi eu cynnal eisoes gyda'r awdurdodau lleol i roi gwybod iddynt beth yw'r sefyllfa gyfredol. Dyma'r briffiadau:-

- 9 Medi 2014:- Cyflwyniad gan y Prif Swyddog Tân a'r Dirprwy Brif Swyddog Tân i gyfarfod llawn a chyhoeddus o Gyngor Sir Ddinbych.
- 9 Medi 2014:- Cyflwyniad gan y Prif Swyddog Tân a'r Dirprwy Brif Swyddog Tân i sesiwn breifat o Gyngor Sir y Fflint.
- 23 Medi 2014:- Cyflwyniad gan y Cadeirydd, y Prif Swyddog Tân a'r Dirprwy Brif Swyddog Tân i weithdy preifat a drefnwyd yn arbennig ar gyfer aelodau Cyngor Bwrdeistref Sirol Wrecsam.
- 24 Medi 2014:- Cyflwyniad gan y Prif Swyddog Tân a'r Dirprwy Brif Swyddog Tân i gyfarfod anffurfiol o gabinet Cyngor Sir Gwynedd.
- 25 Medi 2014:- Cyflwyniad gan y Cadeirydd, y Prif Swyddog Tân a'r Dirprwy Brif Swyddog Tân i gyfarfod cyhoeddus o Bwyllgor Craffu Partneriaethau ac Adfywio Cyngor Sir Ynys Môn.
- 23 Hydref 2014:- Cyflwyniad gan y Cadeirydd, y Prif Swyddog Tân a'r Prif Swyddog Tân Cynorthwyol Simmons i sesiwn weithdy breifat a drefnwyd yn arbennig i holl aelodau Cyngor Bwrdeistref Sirol Conwy.

13 Mater i bob awdurdod lleol fydd gwneud ei ymateb unigol ei hun i'r ymgynghoriad, ond yn amlwg cafwyd adborth drwy gwestiynau ymhob cyflwyniad, nodwyd y rheini ac maent wedi eu crynhoi yn y paragraffau a ganlyn.

## **Cyngor Sir Ddinbych**

14 Roedd y cwestiynau'n canolbwyntio ar lefel y risg yn y Sir a'r effaith bosibl y gallai lleihau gwasanaethau ei chael ar gymunedau lleol. Nid oedd y swyddogion yn ymwybodol o unrhyw benderfyniad ynglŷn â'r Amcan Gwella a allai fod wedi cael ei wneud gan y Cyngor, ond roedd prif Weithredwr Sir Ddinbych wedi ysgrifennu at holl aelodau'r Awdurdod Tân ac Achub yn mynegi ei wrthwynebiad cryf i'r cynnig.

## **Cyngor Sir y Fflint**

15 Nododd y swyddogion amrywiaeth o ymateb i'r cyflwyniad, gyda rhai aelodau'n cefnogi'r Amcan tra'r oedd gan rai eraill eu hamheumon, yn bennaf yng nghyd-destun y targed arbedion yr oedd y Cyngor yn gweithio tuag ato. Ni nododd y swyddogion unrhyw wrthwynebiad llwyr i'r cynnig.

## **Cyngor Bwrdeistref Sirol Wrecsam**

16 Roedd y swyddogion yn falch o glywed nifer o sylwadau'n cefnogi gwaith y Gwasanaeth tra hefyd yn ystyried yr anawsterau ariannol difrifol sy'n wynebu'r Cyngor. Unwaith eto, nid oedd gwrthwynebiad llwyr i'r cynnig gan aelodau'r Cyngor, ond rhaid cadw mewn cof nad oedd 100% o aelodau'r Cyngor yno'n bresennol.

## **Cyngor Sir Gwynedd**

17 Roedd y cyflwyniad hwn mewn cyd-destun gwahanol i'r rhai blaenorol oherwydd mai i swyddfa'r Cabinet y cafodd ei roi. Felly, er bod nifer yr aelodau yn isel, roedd yr holl aelodau arweiniol yno. Hefyd, gwahoddwyd aelodau'r Awdurdod Tân ac Achub i fod yn bresennol. Roedd y cwestiynau'n adlewyrchu'n fras yr hyn a gafwyd mewn sesiynau blaenorol. Mynegwyd pryderon ynghylch yr effaith y byddai unrhyw ostyngiadau i wasanaethau yn ei chael ar gymunedau gwledig. Roedd aelodau'r Cabinet yn awyddus i gael sicrwydd bod y Gwasanaeth wedi gwneud, neu y bydd yn gwneud, yr holl arbedion effeithlonrwydd posibl cyn gwneud unrhyw ostyngiad yn y gwasanaethau rheng flaen.

## Cyngor Sir Ynys Môn

18 Gwnaed y cyflwyniad i grŵp cymharol fach o aelodau ac yn anffodus roedd prinder amser ar yr agenda. Y canlyniad oedd fod llai o amser ar gyfer cwestiynau nag yn y sesiynau blaenorol. Eto, roedd y cwestiynau'n ymwneud yn fras â'r un materion ag yn y cynghorau eraill. Roedd yr Aelodau'n bryderus am effaith bosibl cael gostyngiadau yn y gwasanaeth ar adeg pan oedd datblygu sylweddol yn Ynys Môn, prosiect Wylfa yn fwyaf arbennig.

## Yr Opsiynau o ran Cyllideb 2015/16

19 Yr angen mwyaf taer sy'n wynebu'r Awdurdod ar hyn o bryd yw cytuno ar gyllideb ar gyfer y flwyddyn ariannol nesaf. Dyma grynhoi'r materion sy'n wynebu'r Awdurdod:-

- Mae'r Awdurdod wedi cael gwybod y rhagwelir diffyg o ryw £3.3 miliwn yn y gyllideb dros y pum mlynedd nesaf. Mae hyn ryw 10% o gyllideb refeniw'r Awdurdod.
- Mae gwerth £3 miliwn o arbedion wedi eu gwneud eisoes heb effeithio ar y gwasanaethau rheng flaen, ond mae'n hynod anhebygol y bydd modd gwneud hynny ar gyfer y gyfran nesaf o arbedion.
- Er gwaethaf Amcanion Gwella'r Awdurdod ar gyfer 2015/16, a'i gynnig i gynnal y lefelau presennol o wasanaethau, mae safbwynt Llywodraeth Cymru yn glir y dylai'r Awdurdod wneud toriadau i'r gyllideb sy'n gymaint neu'n fwy na'r rhai a wneir gan lywodraeth leol. Y rhesymeg dros awgrymu toriadau sy'n uwch ar gyfartaledd yw bod nifer y tanau wedi gostwng. Gwelwyd eisoes, yn y gostyngiadau i'r grantiau penodol y cyfeiriwyd atynt ym mharagraff 4 uchod, beth yw bwriad y Llywodraeth.
- Cafodd setliad refeniw amodol llywodraeth leol ei gyhoeddi ar 8 Hydref 2014. Y gostyngiad cyfartalog yn y Cyllid Allanol Cyfun (*Aggregate External Finance (AEF)*) i Gymru yw 3.5%. Y gostyngiad cyfartalog fel y mae'n gymwys i awdurdodau lleol Gogledd Cymru yw 3.7%. O ystyried y paragraff uchod, mae'n bosibl mai disgwyliad Llywodraeth Cymru i Awdurdod Tân ac Achub Gogledd Cymru yw

gostyngiad o 4% o leiaf yn 2015/16. Mae 4% o ostyngiad yn y gyllideb refeniw yn cyfateb i ryw £1.27 miliwn. Atgoffwyd yr Aelodau fod yr awdurdodau tân ac achub yng Nghymru, yn wahanol i awdurdodau lleol, yn methu codi treth gyngor i liniaru effeithiau'r pwysau ar eu cyllidebau.

- Hefyd gofynnwyd i'r Aelodau nodi'r wybodaeth yn Atodiad 3, sy'n dweud beth yw cyfanswm y cyllid tân ac achub sy'n cael ei roi gan Lywodraeth Cymru i Ogledd Cymru ar gyfer blynyddoedd 2011/12 i 2014/15 yn gynwysedig. Hefyd, mae'r atodiad yn rhoi gwybod beth yw'r cyfanswm amodol ar gyfer 2015/16, sef yr un fath ag ar gyfer 2014/15. Er mai cyngor y Trysorydd i'r Awdurdod erioed fu trin y ffigyrau â gofal, gan mai mecanwaith i ddyrannu grant ydynt yn fwy nag arwydd o'r angen i wario, gallai'r Aelodau ystyried lleihau cyllideb yr Awdurdod i'r lefel hon, ac mae goblygiadau hynny yn Atodiad 4.
- Mae safbwynt y chwe awdurdod cyfansoddol yng Ngogledd Cymru o ran y gostyngiadau posibl i'r lefel hon yn aneglur ar hyn o bryd ac eithrio Cyngor Sir Ddinbych, sydd i'w weld yn erbyn yr Amcan Gwella a gynigir.

20 Mae Atodiad 4 yn rhoi detholiad o senarios ar gyfer y gyllideb, yn amrywio o doriad o 5.1% (h.y. gostwng y gyllideb i lefel grant Llywodraeth Cymru yn y Cyllid Allanol Cyfun) i gynnydd yn ardoll y cynghorau cyfansoddol yn unol â'r Amcan Gwella a gynigir. Wrth ystyried y senarios hyn, gofynnwyd i'r Aelodau gadw'r materion canlynol mewn cof:-

21 Yn 2013, cafodd yr Aelodau ddogfen ar yr opsiynau o ran y gyllideb, ac roedd yn nodi'r amrediad llawn o eitemau posibl a allai leihau'r gyllideb ynghyd â chostau lefel bresennol y gwasanaeth. Gellir gweld yn amlwg o'r amrediad hwn o opsiynau mai peth eithriadol o anodd fyddai cael arbedion o gymaint â £1.27 miliwn mewn blwyddyn.

22 Nid y lleiaf o'r trafferthion hynny yw'r amser y byddai'n ei gymryd i weithredu unrhyw doriad y cytunid arno ac a fyddai'n golygu gostwng nifer y gorsafoedd tân a/neu beiriannau tân yng Ngogledd Cymru. Mae hyn nid yn unig yn gofyn am gyfnod o ymgynghori ffurfiol, ond o dybio y bydd cau unrhyw orsaf dân neu ostwng nifer y peiriannau tân yn

debygol o wynebu gwrthwynebiad gan randdeiliaid a'r cymunedau lleol, mae angen hefyd ymdrin ag unrhyw broblemau a allai godi yn y broses. Felly, mae perygl na fydd modd sicrhau unrhyw arbedion sydd eu hangen o fewn y flwyddyn ariannol.

23 Y sefyllfa o ran cronfeydd wrth gefn yr Awdurdod yw bod y Gronfa Gyffredinol (h.y. arian y gellir ei ddefnyddio i ddibenion heb eu dyrannu) yn £1.7 miliwn. Mae'r Trysorydd yn dweud y dylid bod yn eithriadol o ofalus wrth ystyried defnyddio'r £1.7 miliwn o gronfa gyffredinol i danategu'r gyllideb oherwydd mai'r effaith yw gwneud y swm honno yn gynydd yn y pwysau ar y gyllideb yn y flwyddyn ddilynol. Hefyd, mae gan yr Awdurdod gronfeydd wedi eu clustnodi a darpariaethau ar gyfer dibenion penodol megis pensiynau a setliadau cyflog cyfartal. Cyfanswm yr eitemau hyn yw £2.5 miliwn. Atgoffwyd yr Aelodau na ellir defnyddio'r cronfeydd a glustnodwyd a'r darpariaethau ar gyfer dim heblaw'r diben a ddynodwyd.

24 Bydd yr Aelodau'n ymwybodol o drafodaethau blaenorol nad oes cynllun cenedlaethol ar gyfer diswyddo gwirfoddol i ddiffoddwyr tân ac nad yw'r Gwasanaeth wedi cytuno ar bolisi ynghylch y mater hwn.

## **Argymhellion**

25 Bod yr Aelodau'n ystyried yr amrywiaeth o opsiynau sydd yn yr adroddiad hwn, ac yn dweud wrth y swyddogion pa un, os o gwbl, y mae'r Panel yn ei argymell i gyfarfod yr Awdurdod Tân ac Achub ar 15 Rhagfyr 2014, pryd y bydd angen i'r Awdurdod osod ei gyllideb.

26 Bod yr Aelodau'n dweud a ydynt ai peidio yn dymuno cael cyfarfod arall o'r Awdurdod llawn yn benodol i drafod materion y cyllideb ac yn ei alw ar ddyddiad cyn 15 Rhagfyr.

## **ARBEDION Y GYLLIDEB RHWNG 2011/12 A 2014/15**

Yn gryno, gwnaed arbedion ymhob rhan o'r Gwasanaeth, ond mewn ffordd y byddai'r effaith ar y cyhoedd mor fychan â phosibl.

### **Yn 2011/12 (Blwyddyn 1)**

- £200,000 wedi ei dorri o linellau unigol yn y gyllideb, gan roi terfyn ar rai yn llwyr neu eu lleihau.
- £50,000 wedi ei dorri o gyllideb Diogelwch Tân Cymunedol.
- £90,000 wedi ei dorri o gyllideb y Staff Cefnogol.
- £460,000 wedi ei dorri o gyllideb Rheolwyr Gweithredol drwy ostwng nifer y swyddogion.
- £30,000 wedi ei dorri o gyllideb yr Ystafell Reoli drwy ailstrwythuro'r trefniadau staffio.

### **Yn 2012/13 (Blwyddyn 2)**

- Eto cafodd llinellau unigol yn y gyllideb eu torri neu eu lleihau, gan ryddhau £150,000 yn rhagor.
- Torwyd £50,000 arall o gyllideb Diogelwch Tân Cymunedol.
- Torwyd £90,000 arall o gyllideb Staff Cefnogol.
- Rhyddhawyd £500,000 o gyllideb Diffoddwyr Tân Gweithredol drwy newid y modd yr oedd shifftiau'n cael eu cylchrestru ar ddyletswydd, gan ostwng nifer y diffoddwyr tân amser cyflawn 10%.

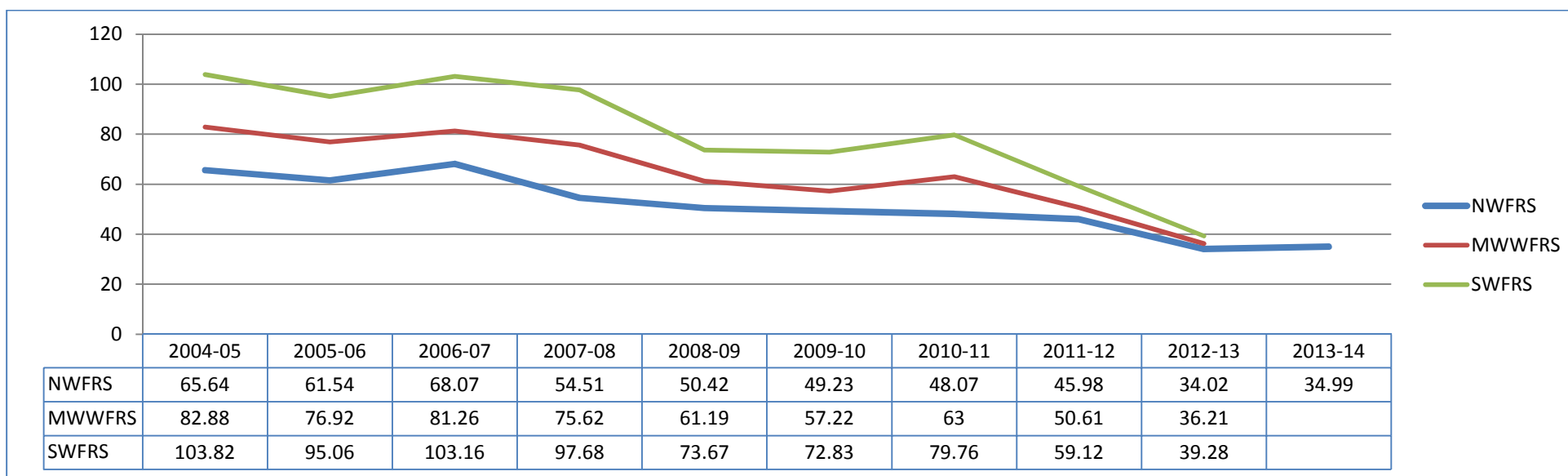
### **Yn 2013/14 (Blwyddyn 3)**

- Cafodd llinellau unigol yn y gyllideb eu torri neu eu lleihau am y trydydd tro, gan ryddhau £70,000 yn rhagor.
- Torwyd £50,000 arall o gyllideb Diogelwch Tân Cymunedol.
- Torwyd £180,000 arall o gyllideb Staff Cefnogol.
- Rhyddhawyd £500,000 yn rhagor o gyllideb Diffoddwyr Tân Gweithredol drwy newid y modd yr oedd shifftiau'n cael eu cylchrestru ar ddyletswydd (fel uchod).

### **Yn 2014/15 (Blwyddyn 4)**

- Rhoddwyd cynhaliaeth unigol i'r gyllideb drwy ddefnyddio credydwr o £800,000 nad oedd mo'i angen mwyach, £100,000 o'r gronfa gyffredinol, a £100,000 o ddarpariaeth ar gyfer cynnydd yn y cyfraddau llog.

### Cyfanswm y Tanau fesul 10,000 o'r boblogaeth



## Cyllid Allanol Cyfun ar gyfer Tân

	2011/12	2012/13	2013/14	2014/15	2015/16*
Ynys Môn	3,155,000	3,144,000	3,133,000	2,819,000	2,819,000
Gwynedd	5,416,000	5,390,000	5,365,000	4,935,000	4,935,000
Conwy	5,104,000	5,084,000	5,064,000	4,660,000	4,660,000
Sir Ddinbych	4,479,000	4,477,000	4,475,000	3,841,000	3,841,000
Sir y Fflint	6,843,000	6,809,000	6,775,000	6,196,000	6,196,000
Wrecsam	6,145,000	6,141,000	6,137,000	5,636,000	5,636,000
	<b>£31,142,000</b>	<b>£31,045,000</b>	<b>£30,949,000</b>	<b>£28,087,000</b>	<b>£28,087,000</b>

\* ffigwr amcanol



## Y Pwysau ar Gyllid

## Dim modd osgoi

Codiad cyflog o 1%	£180k
Chwyddiant cyffredinol ar rai llinellau yn y gyllideb	£170k
Effaith y rhaglen gyfalaf y cytunwyd arni ar y referniw	£400k
Cyfanswm	£750k

## Yn ôl disgrisiwn

Gostyngiad yn y cyllid grant diogelwch cymunedol (Referniw)	Tua £257k
Gostyngiad yn y cyllid grant diogelwch cymunedol (Cyfalaf)	Tua £230k
Lleihau 4% yn unol â disgwyliadau Llywodraeth Cymru	£1.270m
Lleihau i lefel y Cyllid Allanol Cyfun (£31.772m - £28,087m)	£3.685m

## Ffyrdd Posibl o Ariannu'r Opsiynau Uchod

Opsiwn	Gwerth	Lefel y Risg	Gostyngiad yn nifer y Peiriannau	Cau Gorsafoedd	Diswyddo Gorfodol
Cynyddu cyfraniadau cynghorau sir dim mwy na £1y pen o'r boblogaeth	£690k	Canolig-Isel	Na	Na	Na
Lleihau rhagor ar nifer y swyddi rheolwyr canol gweithredol	Hyd at £500k	Canolig-Uchel	Na	Na	Oes
Llai o droi allan at larymau mwg awtomatig	£50k	Isel	Na	Na	Na
Peidio mwyach â chyflawni dyletswyddau anstatudol	£35k	Canolig (enw da)	Na	Na	Na
Peidio ag ariannu Atal Tân Cymru	£35k	Isel	Na	Na	Na
Cau gorsaf dân y System RDS (ar gael yn ôl y galw)	£100k yr orsaf	Canolig	Oes	Oes	Oes
Tynnu peiriant y System RDS o orsaf amser cyflawn / criw dydd	£74k y peiriant	Canolig	Oes	Na	Oes
Tynnu peiriant amser cyflawn.	£1.2 m y peiriant	Uchel	Oes	Na	Oes

**Councillor Mark Pritchard**

Leader of the Council

**Y Cyngorydd Mark Pritchard**

Arweinydd y Cyngor

**Atodiad 5**



Your Ref:  
Our Ref: MP/MO/AMP  
17 November, 2014

North Wales Fire and Rescue Authority  
Fire and Rescue Service Headquarters Ffordd Salesbury  
St Asaph Business Park  
St Asaph LL17OJJ

Dear Sir/Madam

**Consultation on the level of Fire and Rescue Services provided in North Wales 2015/16 and beyond**

Thank you for attending a Member Workshop on 23 September to enable Members to understand the financial options going forward for your service. Clearly Wrexham Councillors who are also Fire Authority Members will respond directly at your meetings.

In terms of your public consultation, then the Council provides the following observations in response to the three options you have outlined.

- Generally Councils have received a settlement with a cut of -3.4% with only School services receiving any protection. Consequently, it is difficult to see why the Fire and Rescue Service could not achieve the same level of efficiency savings as those being delivered by Councils. Any variation from this position resulting in a lower reduction for the Fire and Rescue Service would result in other mandatory Council services being cut on a £ for £ basis. It was anticipated that the Fire and Rescue Service would deliver option 2, and mirror the changes to the Local Government Financial Settlement.
- Considering the document and listening to what you outlined at the All Member Workshop, then as a maximum position a freeze on the budget may be considered. This is outlined in option 1. Members were keen to explore the possibilities of protecting funding within the Wrexham area but you explained that this would not be practical for what is a North Wales Service.
- Option 3 is not an option the Council would support given the direct impact there would be on Council services.

In summary, the Council would prefer option 1, but recognises that option 2 may be possible depending on the views of other North Wales Authorities.

Thank you for the opportunity to contribute to your consultation.

Yours faithfully

Councillor Mark Pritchard  
Leader of the Council and  
Lead Member for Governance, Corporate Support Finance and Planning