



WALES AUDIT OFFICE
SWYDDFA ARCHWILIO CYMRU

2006/2007

Mawrth 2007

Awdur: Anthony Barrett

Cyf: 328A2007

Cynllun Rheoliadol 2006/2007

Awdurdod Tân Gogledd Cymru

Cynnwys

Cynllun Rheoliadol

Cyflwyniad	4
Y Cynllun hwn	5
Ffioedd	8
Y tîm rheoliadol	8
Cyflawni'r gwaith	9

Atodiadau

Y Broses Archwilio ac Arolygu	10
Gwybodaeth atodol	11

Statws yr adroddiad hwn

Paratowyd yr adroddiad hwn at ddefnydd mewnol y corff a enwir. Paratoir ein hadroddiadau:

- Mewn perthynas ag archwiliad, o dan y ddeddfwriaeth alluogi berthnasol a'r cyfrifoldebau a nodwyd yn y Cod Ymarfer Archwilio ac Arolygu, ac yng nghyd-destun y 'Datganiad o Gyfrifoldebau', a gyhoeddwyd gan Archwilydd Cyffredinol Cymru.
- Mewn perthynas ag arolygiad, yn dilyn gwaith arolygu a gynhaliwyd o dan Ddeddf Llywodraeth Leol 1999, fel y'i diwygiwyd gan Ddeddf Archwilio Cyhoeddus (Cymru) 2004, ac yn unol â chanllawiau a gyhoeddwyd gan Gynulliad Cenedlaethol Cymru.

Paratoir adroddiadau gan staff Swyddfa Archwilio Cymru ac archwilwyr penodedig, ac fe'u cyfeirir at aelodau neu swyddogion yn cynnwys y sawl a ddynodwyd yn swyddogion cyfrifyddu neu'n swyddogion atebol. Fe'u paratoir at ddefnydd y corff a enwir yn unig, ac nid yw Swyddfa Archwilio Cymru na'r archwilwyr a benodwyd yn atebol i unrhyw gyfarwyddwr/aelod neu swyddog yn unigol, nac i unrhyw drydydd parti.

Cyflwyniad

- 1 Cyflwynir Rhaglen Cymru ar gyfer Gwella ar gyfer awdurdodau tân yn ystod 2007/2008. Cynhwysir canllawiau manwl ar hyn yng nghanllawiau Cynulliad Cenedlaethol Cymru (y Cynulliad Cenedlaethol) ar Raglen Cymru ar gyfer Gwella ar gyfer awdurdodau tân a chanllawiau gweithredu sicrwydd anweithredol Swyddfa Archwilio Cymru. Mae canllawiau W-RSC 06 Sicrwydd Gweithredol o ran Darparu Gwasanaethau - Gwasanaethau Tân ac Achub y Cynulliad Cenedlaethol hefyd yn berthnasol.
- 2 Adlewyrcha'r Cynllun Rheoliadol hwn nifer o newidiadau sy'n codi yn sgîl cyflwyno Rhaglen Cymru ar Gyfer Gwella ar gyfer awdurdodau tân yn cynnwys:

 - penodi Rheolwr Cydberthnasau ar gyfer awdurdodau tân;
 - ymwneud Swyddfa Archwilio Cymru ag Awdurdod Tân Gogledd Cymru (yr Awdurdod) mewn perthynas â'r Broses Asesu Risg ar y Cyd; a
 - chynnwys gwaith arolygu.
- 3 Mae pwerau arolygu Archwilydd Cyffredinol Cymru (yr Archwilydd Cyffredinol) ac felly hefyd rôl y Rheolwr Cydberthnasau yn deillio o Adran 10A o Ddeddf Llywodraeth Leol 1999 (Deddf 1999) a ychwanegwyd drwy atodlen 1 i Ddeddf Archwilio Cyhoeddus (Cymru) 2004 (Deddf 2004). Y Rheolwr Cydberthnasau:

 - yw'r prif gyswllt rhwng yr Awdurdod a'i archwilwyr a'i arolygwyr;
 - sy'n gyfrifol am baratoi Cynllun Rheoliadol Cryno; ac
 - sy'n gyfrifol am gydgyssylltu gwaith rheoleiddio rhwng rheoleiddwyr, er nad oes unrhyw bŵer ganddo i gymell arolygiaethau eraill i fod yn rhan o'r ymagwedd gydgyssylltiedig hon tuag at reoleiddio. O ran awdurdodau tân, bydd hyn yn ymwneud â'r timau asesu cymheiriaid a fydd yn ymgymryd â'r agweddau ar Raglen Cymru ar gyfer Gwella sy'n ymwneud â sicrwydd gweithredol
- 4 Mae archwilwyr penodedig yn cynnal archwiliad sy'n cyflawni'r dyletswyddau statudol a osodwyd arnynt o dan Adran 17 o Ddeddf 2004 ac Adran 7 o Ddeddf 1999, yn rhinwedd eu penodiad gan yr Archwilydd Cyffredinol o dan Ddeddf 2004. Mae'r Archwilydd Cyffredinol yn cyhoeddi Cod Ymarfer Archwilio ac Arolygu (y Cod) sy'n rhagnodi'r ffordd y mae disgwyl i'r archwilwyr a benodir ganddo gyflawni eu swyddogaethau. Paratoir y Cod o dan Adran 16 o Ddeddf 2004 ac Adran 8B o Ddeddf 1999 (fel y'i diwygiwyd gan Ddeddf 2004).
- 5 Er mwyn cyflawni'r cyfrifoldebau hyn, mae Swyddfa Archwilio Cymru a rheoleiddwyr eraill wedi cynhyrchu'r Cynllun Rheoliadol hwn ar gyfer 2006/2007.
- 6 Er mwyn sicrhau bod ein gweithgarwch archwilio ac arolygu yn berthnasol i'r Awdurdod, un o brif ofynion y Cod yw ein bod yn cynllunio rhaglen waith i fynd i'r afael â'r risgiau gweithredol ac ariannol sylweddol hynny sy'n effeithio ar ein cyfrifoldebau.

- 7 Mae'r Cod yn nodi dau faes:
- archwiliad ariannol; a
 - gwaith perfformiad (archwilio ac arolygu Gwerth am Arian).
- 8 Y llynedd ysgrifennodd yr Archwilydd Cyffredinol at bob corff a archwilir yn nodi ein hymagwedd newydd tuag at waith cwmpasu a deall y materion sy'n berthnasol i bob prosiect. O ganlyniad, wrth gynnal archwiliadau ac arolygiadau yn ystod 2006/2007, ein hymagwedd tuag at bob darn o waith fydd ceisio mynd i'r afael â'r sefyllfa, y cymhlethdod a'r cwestiwn (cwestiynau) pennawd fel y cytunir â'r Awdurdod.

Y Cynllun hwn

- 9 Mae'r Cynllun hwn yn cynnwys y Strategaeth Archwilio Amlinellol a gynhyrchir yn unol â Safon Archwilio Ryngwladol (y DU ac Iwerddon) 300 ac mae'n nodi sut y byddwn yn cyflawni ein gwaith archwilio ariannol yn unol â'r Cod.
- 10 Caiff ei ategu gan Gynllun Cyfrifon Ariannol manylach a chylch gorchwyl unigol ar gyfer pob astudiaeth o berfformiad. Byddwn yn cysylltu'n agos â'r Awdurdod wrth gwblhau'r broses gynllunio fanylach hon a byddwn yn eich hysbysu'n rheolaidd o unrhyw risgiau neu faterion wrth iddynt godi.
- 11 Ceir crynodeb o'r broses archwilio ac arolygu yn Atodiad 1 ac fe'i nodir isod. Noda'r wybodaeth atodol yn Atodiad 2 briod rolau a chyfrifoldebau'r Awdurdod a Swyddfa Archwilio Cymru.

Archwiliad o'r Cyfrifon Ariannol

- 12 Er mwyn cyhoeddi'r adroddiad archwilio a'r farn ar y datganiadau ariannol, yn unol â'r rolau a'r cyfrifoldebau a nodir yn Atodiad 2, mae'n rhaid i'r archwilydd penodedig sicrhau bod yr holl risgiau archwilio sy'n gysylltiedig â'r uchod yn cael eu nodi ac yr eir i'r afael â hwy. Cynhaliwyd asesiad cychwynnol o'r risgiau, a nodir y rhain yn Arddangosyn 1.

Arddangosyn 1: Cyfrifon Ariannol

Risg Cyfrifon Ariannol	Gwaith Arfaethedig
Mae'r amserlen ar gyfer cynhyrchu cyfrifon a'u dilysu yn gynharach ar gyfer 2006/2007. Mae hyn yn cynyddu'r risg na roddir y farn archwilio yn unol â'r terfyn amser diwygiedig. Bydd Datganiad CIPFA o'r Arfer a Argymhellir ar gyfer 2006 hefyd yn cynnwys newidiadau sylweddol i gyflwyniad a chynnwys datganiadau ariannol yr Awdurdod.	A yw datganiadau ariannol yr Awdurdod yn rhoi darlun cywir a theg o sefyllfa'r Awdurdod ar 31 Mawrth 2007? A yw datganiadau ariannol yr Awdurdod yn cydymffurfio â'r gofynion statudol perthnasol a gofynion cymwys eraill yn cynnwys y Datganiad o'r Arfer a Argymhellir ar gyfer 2006?
Mae'n rhaid i'r awdurdod gwblhau pecyn cyfuno Cyfrifon y Llywodraeth Gyfan i ategu'r broses o gyfuno cyfrifon adnoddau'r sector cyhoeddus.	A yw pecyn cyfuno Cyfrifon y Llywodraeth Gyfan yr Awdurdod ar gyfer 2006/2007 yn cyflwyno'r sefyllfa'n deg?

Risg Cyfrifon Ariannol	Gwaith Arfaethedig
Mae gan yr Awdurdod ddyletswydd i sicrhau bod cofnodion cyfrifyddu a rheolaethau mewnol cadarn ar waith i sicrhau canlyniadau sy'n gywir mewn ffyrdd perthnasol.	A oes gan yr Awdurdod gofnodion cyfrifyddu a rheolaethau mewnol cadarn ar waith i sicrhau canlyniadau sy'n gywir mewn ffyrdd perthnasol?
<p>Mae angen i'r Awdurdod sicrhau bod ganddo drefniadau llywodraethu corfforaethol effeithiol yn cynnwys:</p> <ul style="list-style-type: none"> • rheolaethau ariannol mewnol megis rheolau sefydlog a rheoliadau ariannol cynhwysfawr, rheolaeth gyllidebol gadarn a gwasanaeth Archwilio Mewnol effeithiol; • gweithredu safonau ymddygiad ariannol cydnabyddedig; • trefniadau i sicrhau mai dim ond lle y mae darpariaeth gyfreithiol benodol iddo wneud hynny y mae'r Awdurdod yn ymgymryd â thrafodion; a • gweithdrefnau sefydledig a dealladwy i atal a chanfod twyll a llygredd. 	A yw'r Awdurdod wedi cymhwyso trefniadau llywodraethu priodol i sicrhau bod ganddo drefniadau ariannol effeithiol?

- 13** Bydd yr archwilydd penodedig yn diweddarau'r asesiad risg yn ystod y flwyddyn a bydd yn cynhyrchu Cynllun Cyfrifon Ariannol manylach cyn i unrhyw waith gael ei gwblhau.

Trefniadau Gwerth am Arian

- 14** Prif ffocws gwaith yr archwilydd penodedig o dan Adran 17 (2) o Ddeddf 2004, mewn perthynas â'r cyfrifoldeb hwn, fydd parhau i adolygu'r trefniadau rheoli perfformiad a rheoli ariannol corfforaethol allweddol a roddwyd ar waith gennyh, fel rhan o'ch system rheolaeth fewnol, i'ch galluogi i sicrhau darbodusrwydd, effeithlonrwydd ac effeithiolrwydd o ran eich defnydd o adnoddau (fel y nodir ym mharagraffau 48 a 52 o'r Cod). Nodir hyn yn fanwl yn Atodiad 2.
- 15** Bydd casgliad yr archwilydd penodedig o ran bodolaeth eich trefniadau yn defnyddio, yn bennaf, dystiolaeth a gasglwyd fel rhan o'i waith archwilio arferol o dan y Cod ar eich datganiadau ariannol blynyddol a ffynonellau perthnasol eraill o dystiolaeth sydd ar gael, megis canlyniadau'r gwaith archwilio ac arolygu perfformiad a gyflawnwyd yn ystod y flwyddyn.
- 16** O ran Cynllun Gwella'r Awdurdod, mae'n ofynnol i'r archwilydd gynnal archwiliad a llunio adroddiad hefyd, fel y nodir isod gyda rhagor o fanylion yn Atodiad 2.
- 17** Bydd y casgliad hwn ynghyd â'r archwiliad o'r Cynllun Gwella hefyd yn defnyddio dystiolaeth o'r gwaith y byddwn yn ei gyflawni i fynd i'r afael â'r risgiau a nodwyd (yn lleol ac yn genedlaethol) ar gyfer 2006/2007 a nodir yn Arddangosyn 2.

Arddangosyn 2: Gwaith Archwilio Perfformiad

Archwilio Perfformiad ar sail Risg	
Risg	Gwaith Arfaethedig
Astudiaethau perfformiad lleol	
Ceir risgiau amrywiol sy'n gysylltiedig â Rheoli Gwybodaeth a Thechnoleg yn cynnwys: <ul style="list-style-type: none"> • adolygiad o'r gwaith o Weithredu'r System Rheoli Perfformiad TG; • taliadau'r gyflogres; a • thaliadau credydwyd. 	A yw'r Awdurdod wedi sefydlu trefniadau effeithiol ar gyfer rheoli'r risgiau amrywiol a berir gan TG?
Trefniadau - Rheoli Ariannol	
Creu'r Cysylltiadau - Enillion Effeithlonrwydd	A yw'r Awdurdod wedi pennu trefniadau priodol i fesur a dangos enillion effeithlonrwydd?

Arolygiad

- 18** Arolygu yw'r broses o graffu cyfnodol wedi'i dargedu, i ddarparu gwiriad annibynnol a chyflwyno adroddiad ar b'un a yw awdurdodau tân yn cyrraedd safonau perfformiad cenedlaethol a lleol, yn bodloni gofynion deddfwriaethol a phroffesiynol, ac yn diwallu anghenion defnyddwyr gwasanaethau. Disgwylir i'r Asesiad Risg ar y Cyd, a gynhelir am y tro cyntaf yn ystod gwanwyn 2007, nodi un maes o waith arolygu. Cynhwysir dyraniad bach o ran yr amser a dreulir ar reoli cydberthnasau yn y ffi arolygu hefyd.

Arddangosyn 3: Gwaith arolygu perfformiad

Arolygu perfformiad ar sail risg	
Risg	Gwaith arfaethedig
Rhaglen Astudiaethau Llywodraeth Leol yr Archwilydd Cyffredinol (Cymru gyfan) *	
Creu a Chyflawni'r Cysylltiadau (2)	Yn dilyn yr adolygiad o'r cynnydd y mae'r sector cyhoeddus yn ei wneud wrth weithredu agenda Creu'r Cysylltiadau i ddarparu gwell gwasanaethau, rhagwelir yr ymchwiliir i faes penodol o'r agenda.
Arfer Da o ran Absenoldeb oherwydd Salwch yn y Sector Cyhoeddus	Astudiaeth o reoli absenoldeb oherwydd salwch ar draws y sector cyhoeddus - nodi arfer da a'i rannu i gefnogi gwelliannau.
Gwaith ar risgiau lleol	
Asesiad Risg ar y Cyd, yn cynnwys arsylwi'r broses sicrwydd gweithredol a chynnal y broses sicrwydd anweithredol	

**Yn amodol ar ymgynghoriad yn ystod 2007. Ariennir yr astudiaethau hyn gan grant Rhaglen Cymru ar gyfer Gwella ac nid o'r ffioedd a godir ar yr Awdurdod.*

Gweithgarwch rheoleiddio arall

- 19** Gall Swyddfa Archwilio Cymru gyflawni gwaith arall a fydd yn effeithio ar awdurdodau tân, o bosibl, fel rhan o flaenraglen yr Archwilydd Cyffredinol ar gyfer Pwyllgor Archwilio Llywodraeth Cynulliad Cymru (Llywodraeth y Cynulliad) neu fel gwaith pwrpasol.

Ffioedd

- 20** Pennwyd eich ffioedd archwilio ac arolygu ar sail y gwaith y gwnaethoch gytuno arno i fynd i'r afael â'r risgiau a nodwyd uchod.
- 21** Bydd y broses gynllunio yn barhaus, ac efallai y bydd angen newid y Strategaeth os bydd unrhyw risgiau newydd sylweddol yn codi. Ni wneir unrhyw newidiadau heb eu trafod yn gyntaf gyda'r Trysorydd a'r Prif Swyddog Cynorthwyol - Cyllid a Chaffael.
- 22** Y ffi arfaethedig ar gyfer 2006/2007 yw £51,192 (yn ogystal â TAW), a chodir y ffi mewn 12 rhandaliad cyfartal rhwng mis Tachwedd 2006 a mis Hydref 2007. Mae'r ffi arfaethedig a nodir yn Arddangosyn 5 wedi cynyddu £4,120 o gymharu â ffi 2005/2006. Mae hyn oherwydd cynnwys gwaith ychwanegol sy'n codi yn sgîl cyflwyno Rhaglen Cymru ar Gyfer Gwella ar gyfer Awdurdodau Tân.
- 23** Hefyd, diwygiwyd y dadansoddiad o'r ffi rhwng y cyfrifon a meysydd perfformiad y Cod ar gyfer 2006/2007. Bellach cynhwysir y gwaith a gyflawnwyd ar agweddau ariannol ar lywodraethu corfforaethol, a gynhwyswyd yn flaenorol ym maes perfformiad y Cod, o dan y maes cyfrifon.

Arddangosyn 5: Y ffi

Maes y Cod	Ffi 2005/2006 £	Ffi arfaethedig 2006/2007 £
Cyfrifon	12,989	32,478
Archwilio perfformiad	34,083	8,974
Arolygu perfformiad	-	9,740
Cyfanswm	47,072	51,192

Y tîm rheoliadol

Arddangosyn 6: Y tîm rheoliadol

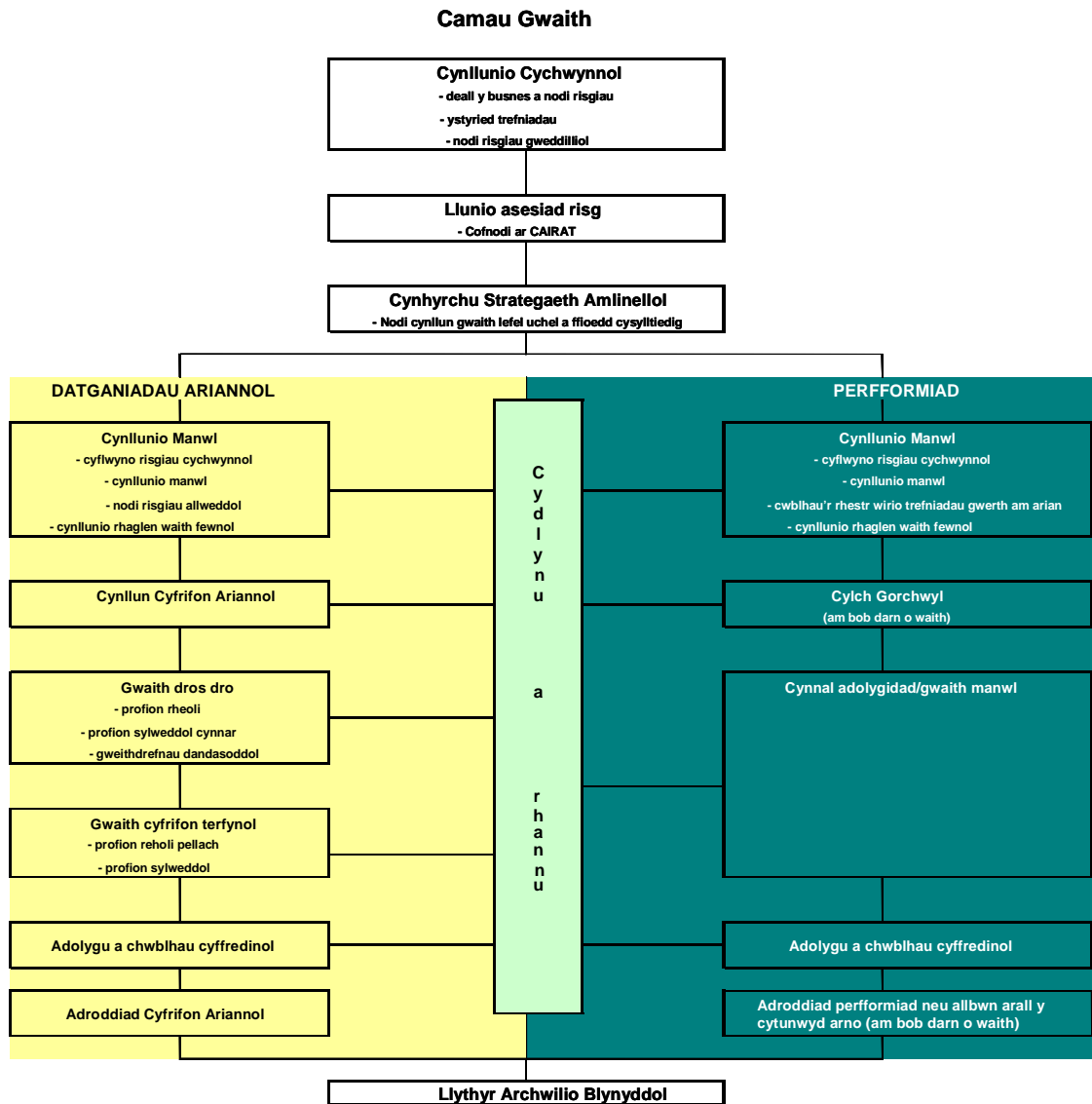
Enw	Rôl	Rhif cyswllt	Cyfeiriad e-bost
I'w gadarnhau	Rheolwr Cydberthynas	-	-
Anthony Barrett	Partner Ymgysylltu	01244 525971	Anthony.barrett@wao.gov.uk
Matthew Edwards	Rheolwr Prosiect	07837 385420	Matthew.edwards@wao.gov.uk
John Weston	Rheolwr Prosiect Perfformiad	07766 071932	John.weston@wao.gov.uk

- 24** Gallwn gadarnhau bod aelodau tîm Swyddfa Archwilio Cymru oll yn annibynnol ar yr Awdurdod a'ch swyddogion. Yn ogystal, nid ydym yn ymwybodol o unrhyw wrthdaro buddiannau posibl y mae angen i ni dynnu eich sylw atynt.

Cyflawni'r gwaith

- 25** Cynhyrchir Calendr Rheoliadol gan y Rheolwr Cydberthnasau (pan gaiff ei benodi) yn dangos yr holl waith presennol neu waith arfaethedig sydd i'w gyflawni gan y rheoleiddwyr yn yr Awdurdod. Rhennir hyn gyda'r Awdurdod a'r holl reoleiddwyr a chaiff ei ddiweddarau'n chwarterol.
- Rhoddir adroddiadau neu allbynnau eraill fel y cytunwyd i'r Awdurdod ar gyfer pob un o'r meysydd risg a nodwyd uchod.

Y Broses Archwilio ac Arolygu



Gwybodaeth atodol

Rolau a chyfrifoldebau

Sefydlwyd swydd yr Archwilydd Cyffredinol o dan Ddeddf Llywodraeth Cymru 1998. O 1 Ebrill 2005, estynnodd Deddf 2004 swyddogaethau'r Archwilydd Cyffredinol i gynnwys penodi archwilwyr allanol ar gyfer cyrff llywodraeth leol, ac ar gyfer cynnal archwiliadau o dan Raglen Cymru ar gyfer Gwella (o dan Ddeddf 1999). Mae Swyddfa Archwilio Cymru yn cynnwys yr Archwilydd Cyffredinol a'i staff.

O dan Adran 7 o Reoliadau Cyfrifon ac Archwilio (Cymru) 2005, mae'n ofynnol i gyrff llywodraeth leol yng Nghymru gynhyrchu datganiadau cyfrifon blynyddol¹. Mae Adran Llywodraeth Leol, Gwasanaethau Cyhoeddus a Diwylliant Llywodraeth y Cynulliad yn ategu'r rheoliadau hyn gyda chanllawiau i gynorthwyo cyrff llywodraeth leol i weithredu eu cyfundrefn gyfrifyddu. Ni fwriedir i'r canllawiau hynny fod yn rhan o'r fframwaith statudol ond maent yn sylwadaeth anffurfiol ac yn rhoi manylion am lle y gellir dod o hyd i godau cyhoeddedig a gydnabyddir yn gyffredinol sy'n nodi arferion priodol.

O dan Adran 13 o Ddeddf 2004, mae'n ofynnol i gyrff llywodraeth leol yng Nghymru sicrhau yr archwilir eu cyfrifon gan un neu fwy o archwilwyr a benodwyd gan yr Archwilydd Cyffredinol o dan adran 14 o'r Ddeddf. Mae adrannau 17 a 23 o'r Ddeddf yn ei gwneud yn ofynnol i archwilwyr penodedig archwilio ac ardystio'r cyfrifon, gan fodloni eu hunain:

- bod y cyfrifon wedi'u paratoi yn unol â rheoliadau Cyfrifon ac Archwilio (Cymru);
- bod y cyfrifon yn cydymffurfio â gofynion yr holl ddarpariaethau statudol eraill sy'n berthnasol iddynt;
- bod arferion cywir wedi'u dilyn wrth lunio'r cyfrifon;
- bod y corff a archwilir wedi gwneud trefniadau cywir ar gyfer sicrhau darbodusrwydd, effeithlonrwydd ac effeithiolrwydd yn ei ddefnydd o adnoddau; a
- bod y corff a archwilir wedi gwneud trefniadau priodol ar gyfer casglu, cofnodi a chyhoeddi gwybodaeth am safonau perfformiad fel sy'n ofynnol gan unrhyw gyfarwyddyd o dan Adran 47 o'r Ddeddf.

Mae Deddf 1999 hefyd yn ei gwneud yn ofynnol i bob awdurdod lleol baratoi a chyhoeddi Cynllun Perfformiad Gwerth Gorau. Noda Cylchlythyr Llywodraeth y Cynulliad ar Raglen Cymru ar gyfer Gwella ar gyfer awdurdodau tân sut y dylid rhoi Rhaglen Cymru ar gyfer Gwella ar waith.

¹ Gwneir y rheoliadau hyn gan y Cynulliad o dan y pwerau statudol a geir yn Adran 39 o Ddeddf 2004.

Yr Archwilydd Cyffredinol sy'n gyfrifol am benodi'r archwilywyr allanol i gyrrff llywodraeth leol yng Nghymru ac mae wedi penodi Anthony Barrett fel yr archwilydd allanol i'r Awdurdod. Mae gan yr Archwilydd Cyffredinol ddyletswyddau hefyd i gynnal astudiaethau cymharol ac astudiaethau gwerth am arian cenedlaethol eraill ar draws llywodraeth leol, ac mae ganddo bwerau arolygu i asesu sut y mae cyrff llywodraeth leol penodol yn cydymffurfio â'u dyletswydd o gyflawni gwelliant parhaus yn eu swyddogaethau o ystyried cyfuniad o ddarbodusrwydd, effeithlonrwydd ac effeithiolrwydd.

Er mwyn cyflawni ei ddyletswyddau, mae'r Archwilydd Cyffredinol wedi cyhoeddi'r Cod, o dan Adran 16 o Ddeddf 2004 ac Adran 8A o Ddeddf 1999, sy'n nodi'r egwyddorion y dylid eu dilyn i gyflawni gwaith archwilio ac arolygu ar gyfer pob corff sector cyhoeddus yng Nghymru sy'n rhan o'i gylch gwaith.

Yn y gorffennol, cyflawnodd yr archwilydd penodedig ei gyfrifoldeb (am fodloni ei hun bod yr Awdurdod wedi gwneud trefniadau priodol ar gyfer sicrhau darbodusrwydd, effeithlonrwydd ac effeithiolrwydd o ran ei ddefnydd o adnoddau) drwy roi'r dystysgrif archwilio, cau'r archwiliad a thrwy gynnwys rhai sylwadau yn y Llythyr Archwilio Blynnyddol.

Archwiliad o'r Cyfrifon Ariannol

Eich cyfrifoldeb chi yw:

- rhoi systemau rheolaeth fewnol ar waith er mwyn sicrhau rheoleidd-dra a chyfreithlondeb trafodion;
- cadw cofnodion cyfrifyddu cywir; a
- pharatoi datganiadau ariannol yn unol â gofynion perthnasol.

Rydych yn gyfrifol hefyd am baratoi a chyhoeddi, gyda'ch datganiadau ariannol, ddatganiad a wnaed gan y rhai sy'n gyfrifol am lywodraethu yn ymwneud â'u hadolygiad o effeithiolrwydd y systemau rheolaeth fewnol.

Mae hefyd yn ofynnol i'r archwilydd penodedig gyhoeddi adroddiad archwilio ar y datganiadau ariannol sy'n cynnwys barn ar y canlynol:

- p'un a yw'r datganiadau ariannol yn cyflwyno sefyllfa'r Awdurdod yn deg. Bydd hyn yn rhoi sicrwydd bod y datganiadau ariannol:
 - yn rhydd o gamddatganiadau perthnasol, a achoswyd drwy dwyll neu afreoleidd-dra neu wall arall;
 - yn cydymffurfio â'r gofynion statudol perthnasol a'r gofynion cymwys eraill;
 - yn cydymffurfio â'r holl ofynion perthnasol ar gyfer cyflwyno a datgelu ym maes cyfrifyddu;
- p'un a yw'r Datganiad am Reolaeth Fewnol wedi'i gyflwyno yn unol â gofynion perthnasol ac nad yw'n anghyson â'n gwybodaeth o'r Awdurdod.

Trefniadau gwerth am arian

Mae gwaith perfformiad yn cynnwys dyletswydd yr archwilydd penodedig o dan Adran 17(2) o Ddeddf 2004 i fodloni ei hun bod y corff a archwilir ac a arolygir wedi gwneud trefniadau priodol ar gyfer sicrhau darbodusrwydd, effeithlonrwydd ac effeithiolrwydd yn ei ddefnydd o adnoddau. Nid yw hwn yn gyfrifoldeb newydd, ac fe'i cynhwyswyd yn flaenorol yn Adran 5(1) o Ddeddf y Comisiwn Archwilio 1998. Mae'r Archwilydd Cyffredinol hefyd yn ymgymryd ag astudiaethau o berfformiad o dan Adrannau 41, 42 a 44 o Ddeddf 2004.

Rydych yn gyfrifol am roi trefniadau priodol ar waith i sicrhau darbodusrwydd, effeithlonrwydd ac effeithiolrwydd yn eich defnydd o adnoddau, yn enwedig o ran y canlynol:

- pennu amcanion strategol a gweithredol;
- pennu polisi a gwneud penderfyniadau;
- sicrhau bod yr Awdurdod yn diwallu anghenion defnyddwyr a threthdalwyr, ac ar gyfer ymgysylltu â'r gymuned ehangach;
- sicrhau cydymffurfiaeth â pholisïau, gweithdrefnau, cyfreithiau a rheoliadau sefydledig;
- nodi, gwerthuso a rheoli risgiau a chyfleoedd gweithredol ac ariannol, yn cynnwys y rhai sy'n deillio o gyfranogiad mewn partneriaethau a mathau eraill o gydweithio neu gontractio;
- sicrhau cydymffurfiaeth â'r ddyletswydd gwerth gorau gyffredinol;
- rheoli eich adnoddau ariannol ac adnoddau eraill, gan gynnwys trefniadau i ddiogelu eich sefyllfa ariannol;
- monitro ac adolygu perfformiad, yn cynnwys trefniadau i sicrhau ansawdd data; a
- sicrhau y caiff sefyllfa ariannol yr Awdurdod ei rheoli yn unol â safonau ymddygiad priodol ac atal a chanfod twyll a llygredd.

Prif ffocws gwaith yr archwilydd penodedig o dan Ddeddf 2004, mewn perthynas â'r cyfrifoldeb hwn, fydd parhau i adolygu'r trefniadau rheoli perfformiad a'r trefniadau rheoli ariannol corfforaethol allweddol y mae'n ofynnol i chi eu rhoi ar waith, fel rhan o'ch system rheolaeth fewnol, i'ch galluogi i sicrhau darbodusrwydd, effeithlonrwydd ac effeithiolrwydd o ran eich defnydd o adnoddau (fel y nodir ym mharagraffau 48 a 52 o'r Cod).

Bydd casgliad yr archwilydd penodedig ar fodolaeth eich trefniadau yn defnyddio, yn bennaf, dystiolaeth a gasglwyd fel rhan o'i waith archwilio arferol o dan y Cod: ar eich datganiadau ariannol blynyddol a ffynonellau tystiolaeth perthnasol eraill sydd ar gael, megis canlyniadau'r gwaith archwilio ac arolygu perfformiad a gyflawnwyd yn ystod y flwyddyn.

Mewn perthynas â Chynllun Gwella'r Awdurdod, mae'n ofynnol i'r archwilydd gyhoeddi adroddiad:

- yn ardystio ei fod wedi archwilio'r cynllun;
- yn datgan p'un a yw o'r farn i'r Cynllun gael ei baratoi a'i gyhoeddi yn unol ag Adran 6 o Ddeddf 1999 ac unrhyw orchymyn neu ganllawiau o dan yr adran honno;
- yn argymhell, os yw'n briodol, sut y dylid ei ddiwygio er mwyn cydymffurfio ag Adran 6 ac unrhyw orchymyn neu ganllawiau o dan yr adran honno;

- yn argymhell, os yw'n briodol, weithdrefnau i'r Awdurdod eu dilyn mewn perthynas â'r cynllun;
- yn argymhell a ddylai'r Archwilydd Cyffredinol gynnal arolygiad gwerth gorau o'r Awdurdod o dan adran 10A o Ddeddf 1999; ac
- yn argymhell a ddylai Llywodraeth Cynulliad Cymru roi cyfarwyddyd o dan Adran 15 o Ddeddf 1999.

Gweithgarwch rheoleiddio arall

Gall Swyddfa Archwilio Cymru gyflawni gwaith arall a fydd yn effeithio ar Awdurdodau, o bosibl, fel rhan o flaenraglen yr Archwilydd Cyffredinol neu fel gwaith pwrpasol. Caiff unrhyw waith a allai godi ei gynnwys mewn diweddariadau o'r Calendr Rheoliadol.

Hysbysu'r rhai sy'n gyfrifol am lywodraethu o faterion archwilio - Safon Archwilio Ryngwladol (Y DU ac Iwerddon) 260

Mae Safon Archwilio Ryngwladol (y DU ac Iwerddon) 260 yn darparu arweiniad ar gyfleu "materion perthnasol sy'n ymwneud â'r archwiliad" o ddatganiadau ariannol rhwng archwilwyr, a'r rhai sy'n gyfrifol am lywodraethu corff a archwilir i:

- sicrhau bod cyd-ddealltwriaeth o gwmpas yr archwiliad a phriod gyfrifoldebau'r archwilwyr a'r rhai sy'n gyfrifol am lywodraethu;
- rhannu gwybodaeth i gynorthwyo archwilwyr a'r rhai sy'n gyfrifol am lywodraethu i gyflawni eu priod gyfrifoldebau; a
- darparu arsylwadau adeiladol o'r broses archwilio i'r rhai sy'n gyfrifol am lywodraethu.

Mae'n ei gwneud yn ofynnol i'r archwilydd penodedig gyflwyno adroddiad i'r rhai sy'n gyfrifol am lywodraethu (yn wahanol i reolwyr) ynglŷn â materion penodol cyn iddynt roi barn ar y datganiadau ariannol. Mae'r Safon Archwilio Ryngwladol yn diffinio materion perthnasol fel:

- cydberthnasau a allai ddylanwadu ar annibyniaeth yr archwilydd;
- gwybodaeth am gynllunio archwiliad; a
- chanfyddiadau o'r archwiliad, yn cynnwys barn yr archwilydd ar yr agweddau ansoddol ar eich prosesau cyfrifyddu a chyflwyno adroddiadau.

Ymdrinnir â'r mater cyntaf yn y Strategaeth Amlinellol hon. Ymdrinnir â'r ail pan fydd yr archwilydd penodedig yn cwblhau'r gwaith o gynllunio'r cyfrifon ariannol manwl ac yn cynhyrchu'r Cynllun Cyfrifon Ariannol. Mae'r trydydd yn ymwneud â chanfyddiadau'r archwiliad o'r datganiadau ariannol y cyflwynir adroddiad arnynt yn ystod yr archwiliad yn cynnwys pob un o'r agweddau canlynol:

- addasiadau disgwylidig i adroddiad yr archwilwyr;
- camdatganiadau nas addaswyd;
- gwendidau perthnasol yn y systemau cyfrifyddu a rheolaeth fewnol a nodwyd yn ystod yr archwiliad;
- barn yr archwilydd ar yr agweddau ansoddol ar eich arferion cyfrifyddu a chyflwyno adroddiadau ariannol; a

- materion y mae'n ofynnol iddynt, yn ôl safonau archwilio eraill, gael eu cyfleu i'r rhai sy'n gyfrifol am lywodraethu.

Bydd yr archwilydd penodedig yn cyflawni'r cyfrifoldeb o fod yn atebol i'r rhai sy'n gyfrifol am lywodraethu drwy gyflwyno adroddiadau i'r Awdurdod Tân yn amserol, cyn cwblhau'r archwiliad.

Swyddfa Archwilio Cymru
2-4 Park Grove
Caerdydd CF10 3PA
Ffôn: 029 2026 0260
Ffacs: 029 2026 0026
Ffôn Testun: 029 2026 2646
E-bost: info@wao.gov.uk
Gwefan: www.wao.gov.uk