



ADRODDIAD MONITRO PERFFORMIAD

Ch 1 Ebrill – Mehefin 2005

TANAU I GYFEIRIO ATO

NIFEROEDD:

[Dros dro ydynt i gyd.]

		Ch1	HYHE *
BV 142(ii)	Prif danau	475	475
	Prif danau bwriadol	172	172
BV 206 (i)	Prif danau bwriadol (ac eithrio cerbydau)	93	93
BV 206(ii)	Prif danau bwriadol mewn cerbydau yn unig	79	79
BV 142 (iii)	Tanau damweiniol mewn cartrefi	129	129
BV 144	Tanau damweiniol mewn cartrefi a gyfyngwyd i'r ystafell lle cychwynnodd	93%	93%
BV 207	Tanau mewn eiddo annomestig	98	98
BV 206(iii)	Tanau eilaidd bwriadol (ac eithrio cerbydau)	466	466
BV 206(iv)	Tanau eilaidd bwriadol mewn cerbydau yn unig	5	5

O'I GYM HARU Â'R LLYNEDD:

[↑ = mwy eleni; ↓ = llai eleni; → = yr un faint]

		Ch1	HYHE
BV 142(ii)	Prif danau	↓	↓
	Prif danau bwriadol	↓	↓
BV 206 (i)	Prif danau bwriadol (ac eithrio cerbydau)	↑	↑
BV 206(ii)	Prif danau bwriadol mewn cerbydau yn unig	↓	↓
BV 142 (iii)	Tanau damweiniol mewn cartrefi	↑	↑
BV 144	Tanau damweiniol mewn cartrefi a gyfyngwyd i'r ystafell lle cychwynnodd	↑ %	↑%
BV 207	Tanau mewn eiddo annomestig	↑	↑
BV 206(iii)	Tanau eilaidd bwriadol (ac eithrio cerbydau)	↓	↓
BV 206(iv)	Tanau eilaidd bwriadol mewn cerbydau yn unig	↓	↓

AR Y TARGED NEU ODDI AR Y TARGED:

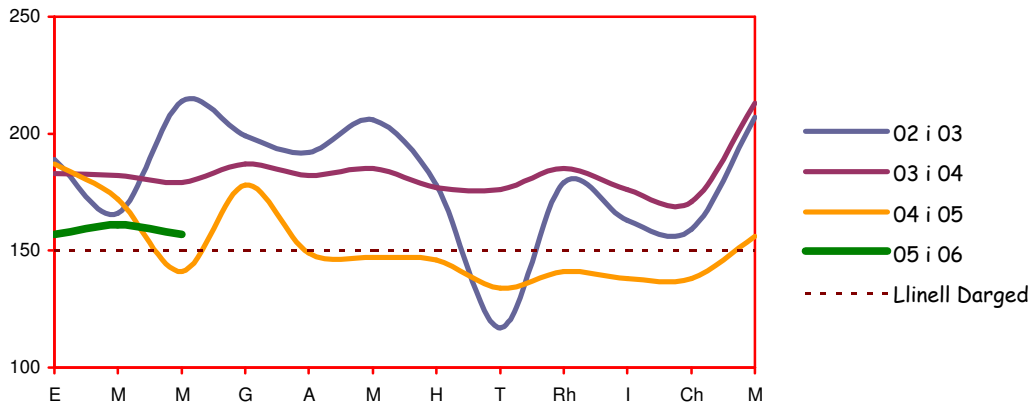
☺ = ar y targed ☹ = oddi ar y targed

		HYHE
BV 142(ii)	Prif danau	☹
	All Prif danau bwriadol	
BV 206 (i)	Prif danau bwriadol (ac eithrio cerbydau)	☹
BV 206(ii)	Prif danau bwriadol mewn cerbydau yn unig	☺
BV 142 (iii)	Tanau damweiniol mewn cartrefi	☹
BV 144	Tanau damweiniol mewn cartrefi a gyfyngwyd i'r ystafell lle cychwynnodd	☹
BV 207	Tanau mewn eiddo annomestig	☹
BV 206(iii)	Tanau eilaidd bwriadol (ac eithrio cerbydau)	☺
BV 206(iv)	Tanau eilaidd bwriadol mewn cerbydau yn unig	☺

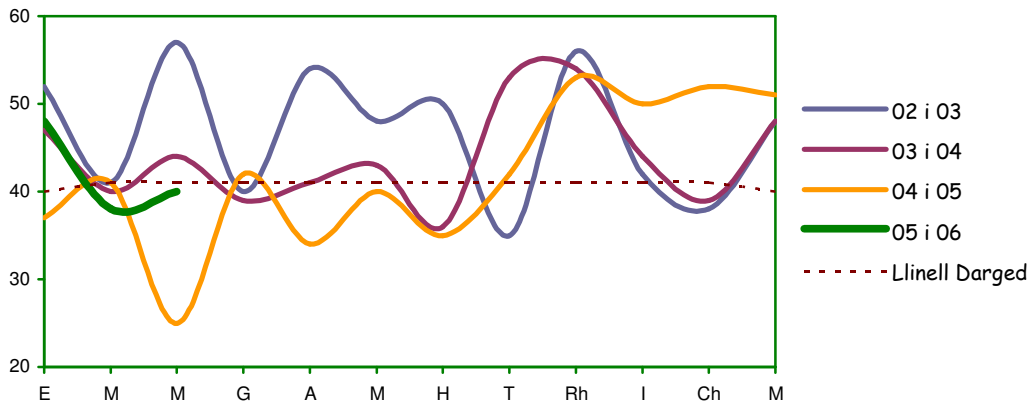
* HYHE = Hyd yn hyn eleni

CYMARIAETHAU O FLWYDDYN I FLWYDDYN

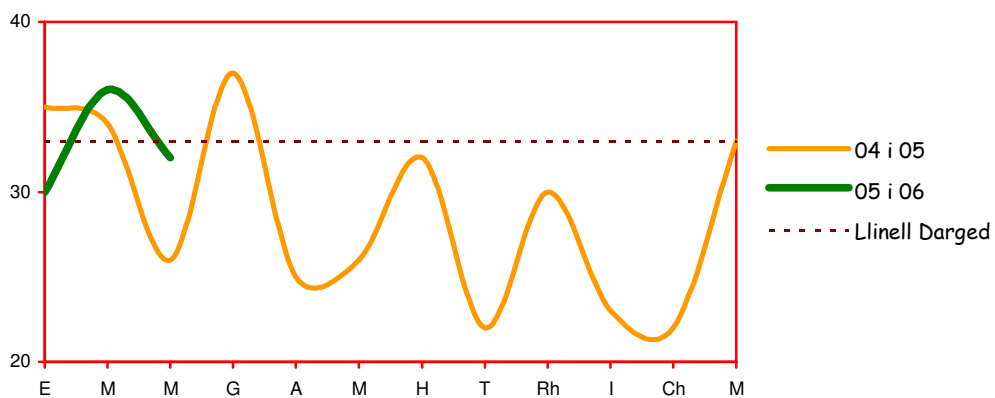
Prif Danau



Tanau Damweiniol Mewn Cartrefi



Tanau Mewn Eiddo Annomestig



Y DIWEDDARAF

Roedd Awst yn fis arbennig o dda eleni, gyda llai o brif danau a llai o danau damweiniol mewn cartrefi nag yn unrhyw fis arall bron ers Ebrill 2002. Disgynnodd nifer y tanau mewn adeiladau annomestig hefyd yn fawr ym mis Awst, i 18 yn unig.

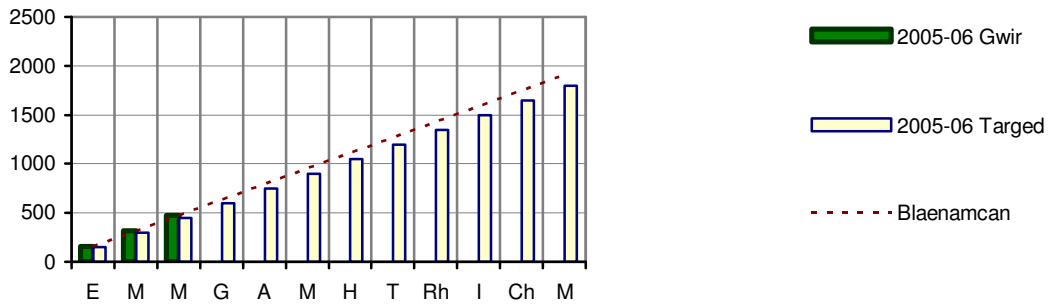
DADANSODDIADAU O FEWN Y FLWYDDYN

BV 142(ii)

Prif danau

Cyfartaledd y mis - 158

- Ar gyfartaledd, roedd 8 yn fwy o brif danau na'r ffigur targed ym mhob mis yn y chwarter cyntaf (roedd 36% ohonynt yn rhai bwriadol)
- Bu 16 yn fwy o brif danau ym Mehefin 2005 nag a fu ym Mehefin 2004. Roedd hyn yn dilyn 13 o fisoedd lle cafwyd llai o brif danau nag yn y misoedd cyfatebol yn y flwyddyn flaenorol.

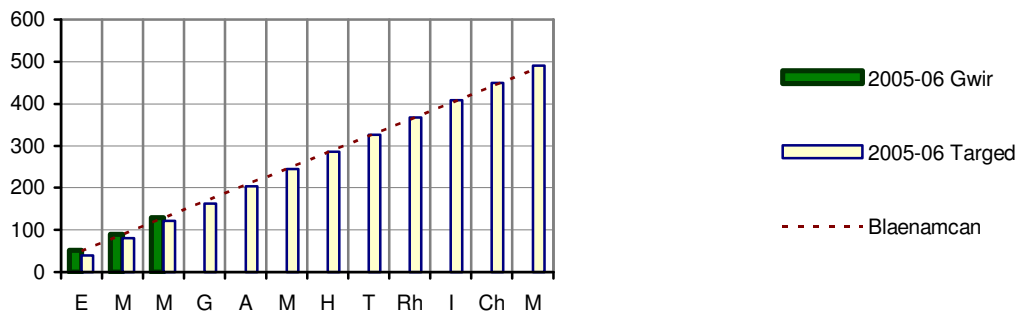


BVPI 142(iii) & 144

Tanau damweiniol mewn cartrefi

Cyfartaledd y mis - 42

- Er gwaethaf Ebrill gwael, daeth y Gwasanaeth yn ôl ar y trywydd i gyrraedd y targed erbyn diwedd y flwyddyn, gyda dau fis 'da'.
- 93% o'r tanau damweiniol mewn cartrefi a gyfyngwyd i'r ystafell lle cychwynnodd

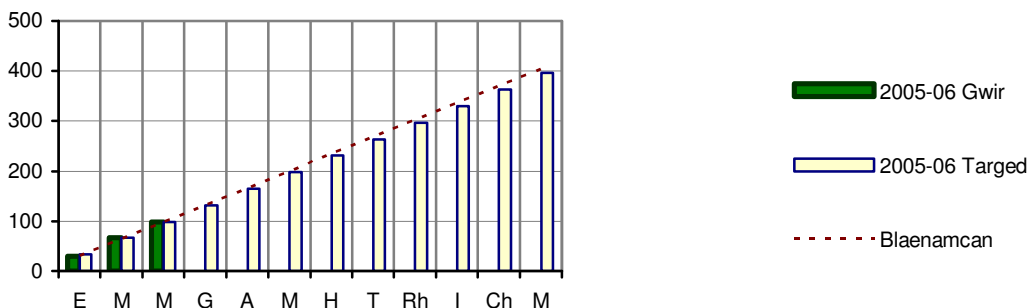


BVPI 207

Tanau mewn eiddo annomestig

Cyfartaledd y mis - 33

- Bu 98 o danau mewn eiddo annomestig yn y chwarter cyntaf - dim ond 3 yn fwy nag yn yr un chwarter y llynedd



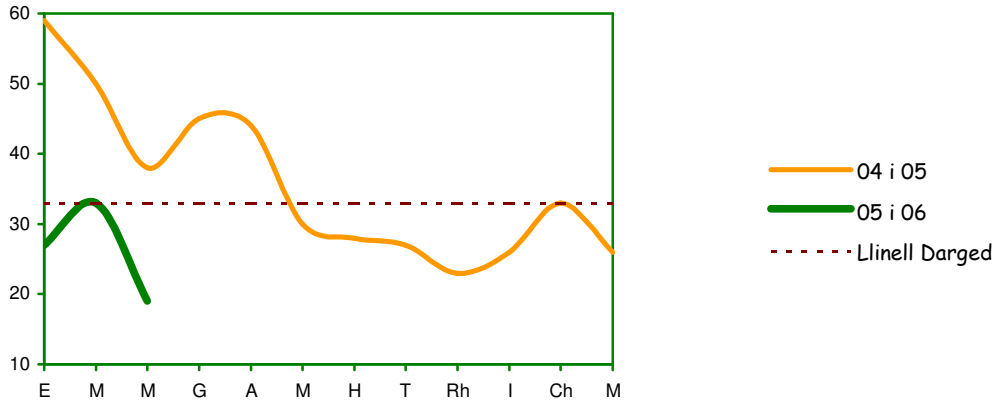
Y DIWEDDARAF

Erbyn Awst, roedd nifer y prif danau i lawr, ond nid oeddem yn dal i gyrraedd y targed am eleni (19 drosodd). Er hynny, roedd nifer y tanau damweiniol mewn cartrefi a'r tanau mewn eiddo annomestig yn dal ar y trywydd i gyrraedd y targed blynyddol.

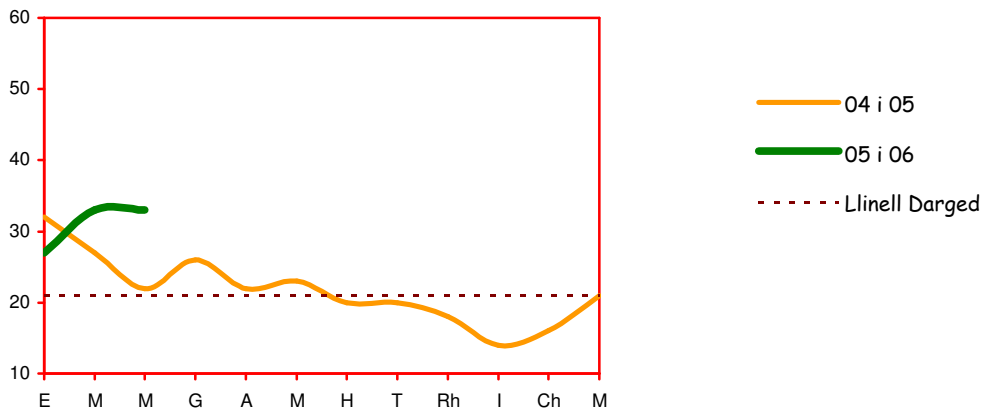
TANAU BWRIADOL

CYMARIAETHAU O FLWYDDYN I FLWYDDYN

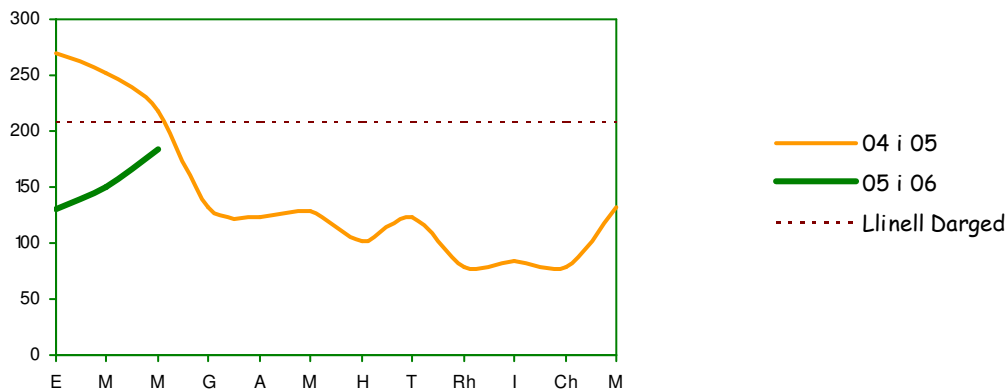
Prif danau bwriadol mewn cerbydau



Prif danau bwriadol ac eithrio'r rhai mewn cerbydau



Tanau eilaidd bwriadol ac eithrio'r rhai mewn cerbydau

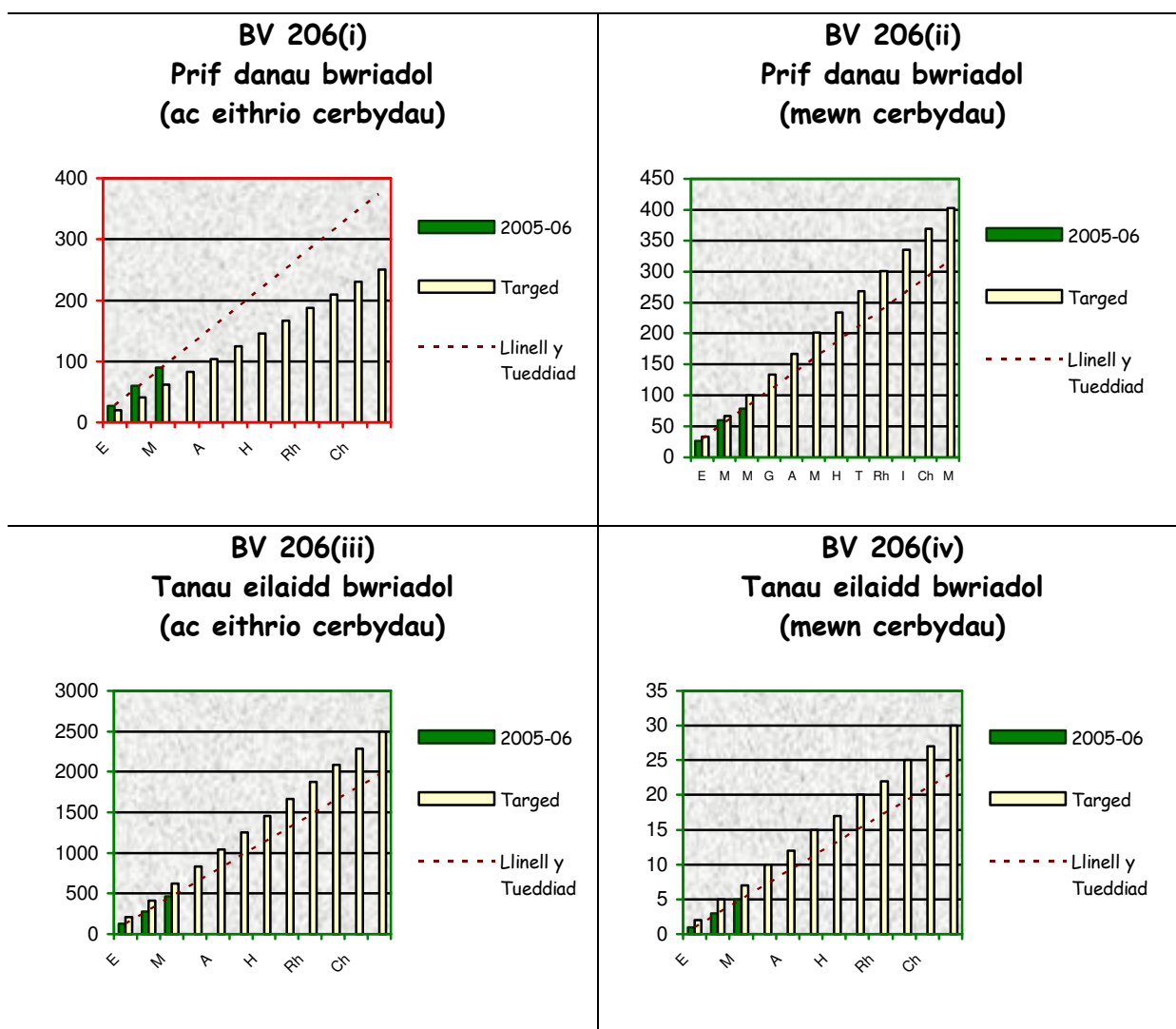


Y DIWEDDARAF

Erbyn diwedd Awst, roedd cyfanswm nifer y tanau bwriadol (ym mhob lleoliad) wedi disgyn bron 14% o'i gymharu â'r llynedd (1384 > 1195).

TANAU BWRIADOL

DADANSODDIADAU O FEWN Y FLWYDDYN



a) Roedd tri o'r pedwar targed petrus ar gyfer y dangosyddion newydd hyn i'w gweld o fewn cyrraedd eleni

b) O'i gymharu â'r un adeg y llynedd:

- o Roedd nifer y prif danau bwriadol mewn cerbydau i lawr 46%
- o Roedd nifer y tanau eilaidd bwriadol mewn cerbydau i lawr 58%
- o Roedd nifer y tanau eilaidd bwriadol (ac eithrio'r rhai mewn cerbydau) i lawr 37%

c) OND, roedd y prif danau bwriadol (ac eithrio'r rhai mewn cerbydau) - BV 206(i) - wedi codi bron i 15% o'i gymharu â'r llynedd, a'r posibilrwydd y gallai'r flwyddyn ddod i ben gyda 150 o danau (60%) dros y targed

Y DIWEDDARAF

Roedd erbyn diwedd Awst BV206(iv) hefyd i'r weld yn debygol o fethu'r targed blynyddol o 30, yn dilyn cynnydd yn nifer y tanau eilaidd bwriadol mewn cerbydau yn ystod Gorffennaf ac Awst. Er hynny, roedd y niferoedd cyffredinol yn dal i ddisgyn, a BV206(i) oedd ar ôl fel yr unig gategori oedd yn waeth na'r llynedd (129>144).

MARWOLAETHAU, ANAFIADAU A DIANGIADAU

I GYFEIRIO ATO

NIFEROEDD:			
[Dros dro ydynt i gyd.]			
		CH1	HYHE*
BV143(i)	Marwolaethau oherwydd tanau bwriadol mewn cartrefi	1	1
BV143(ii)	Anafiadau oherwydd tanau bwriadol mewn cartrefi	12	12
BV208	Canran y bobl a ddihangodd heb niwed o danau damweiniol mewn cartrefi heb gymorth y gwasanaeth tân ac achub yn y tân	90%	90%

O'I GYM HARU Â'R LLYNEDD:			
[↑ = mwy eleni; ↓ = llai eleni; → = yr un faint]			
		CH1	HYHE
BV143(i)	Marwolaethau oherwydd tanau bwriadol mewn cartrefi	→	→
BV143(ii)	Anafiadau oherwydd tanau bwriadol mewn cartrefi	**	**
BV208	Canran y bobl a ddihangodd heb niwed o danau damweiniol mewn cartrefi heb gymorth y gwasanaeth tân ac achub yn y tân	↑%	↑%
	** Cyfrifir yr anafiadau mewn ffordd wahanol ar ôl 01/04/2005		

AR Y TARGED NEU ODDI AR Y TARGED:			
☺ = ar y targed ☹ = oddi ar y targed			
			HYHE
BV143(i)	Marwolaethau oherwydd tanau bwriadol mewn cartrefi		☺
BV143(ii)	Anafiadau oherwydd tanau bwriadol mewn cartrefi		☺
BV208	Canran y bobl a ddihangodd heb niwed o danau damweiniol mewn cartrefi heb gymorth y gwasanaeth tân ac achub yn y tân		

* HYHE = Hyd yn hyn eleni

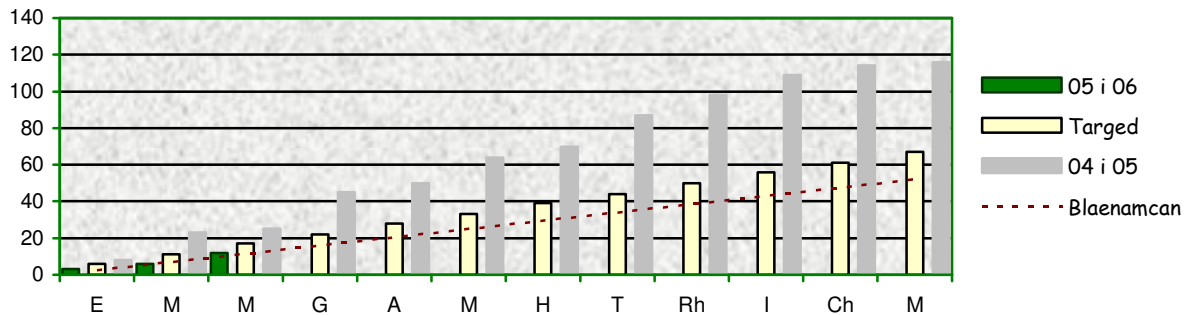
MARWOLAETHAU, ANAFIADAU A DIANGIADAU O DANAU

DADANSODDIADAU O FEWN Y FLWYDDYN

BVPI 143(i) Marwolaethau oherwydd tanau bwriadol mewn cartrefi

Bu farw un person ym Mai 2005.

BVPI 143(ii) Anafiadau oherwydd tanau bwriadol mewn cartrefi Cyfartaledd y mis - 4



- Wedi adolygiad o'r drefn o lenwi FDR1, roedd nifer y bobl a roddir yn y categori anafiadau go iawn (h.y. nid archwiliad rhagofalus yn unig) tua hanner yr hyn roedd y llynedd
- Os bydd y tueddiad yn parhau, bydd targed eleni'n cael ei gyrraedd

Y DIWEDDARAF

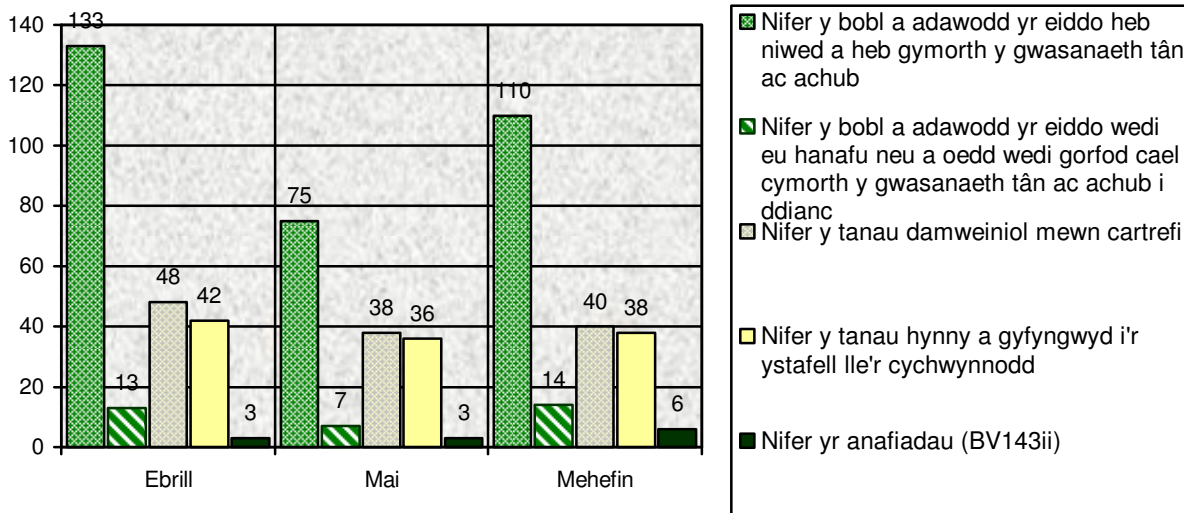
Erbyn diwedd Awst, roedd yr un patrwm yn parhau, gyda hanner y bobl mewn tanau damweiniol mewn cartrefi yn cael eu rhoi yn y categori 'anafiadau' yn hytrach na chael eu cynghori i gael archwiliad meddygol rhag ofn. Ni chofnodwyd yr un farwolaeth arall oherwydd tân.

SYLWER:

Nid yw BVPI 143ii (anafiadau) yn cynnwys archwiliadau rhagofalus, ond mae BVPI 208 yn cynnwys archwiliadau rhagofalus.

MARWOLAETHAU, ANAFIADAU A DIANGIADAU O DANAU

BVPI 208 % y bobl a ddihangodd heb niwed o danau damweiniol mewn cartrefi heb gymorth y gwasanaeth tân ac achub yn y tân **Cyfartaledd y mis - 90%**



Archwiliadau rhagofalus

Nid yw BV143ii (anafiadau) yn cynnwys archwiliadau rhagofalus, ond mae BVPI 208 yn cynnwys archwiliadau rhagofalus. Mewn geiriau eraill, mae 'archwiliadau rhagofalus' yn cael ei cynnwys o fewn y diffiniad o niwed, ond nid anaf.

Tai Aml-ddaliadaeth (HMOs)

Dim ond y bobl hynny yn yr 'cartref' lle cychwynnodd y tân sy'n cael eu cynnwys (e.e. mewn fflat ar wahân).

Y Targed

Mae'r Gwasanaeth yn defnyddio'r flwyddyn gyntaf i ddysgu am y dylanwadau sy'n effeithio ar y dangosydd newydd hwn. Bydd targed yn cael ei ddatblygu y flwyddyn nesaf.

Mae'r graff yn dangos:

- Niferoedd y bobl a adawodd yr eiddo:
 - Heb unrhyw gymorth (ar y safle) gan y gwasanaeth tân ac achub; a
 - Heb gael unrhyw anaf; ac
 - Na ddywedwyd wrthynt i gael archwiliad rhagofalus
- Niferoedd y bobl yr aethpwyd â hwy o'r eiddo:
 - Wedi cael eu lladd neu eu hanafu yn y tân; neu
 - Y dywedwyd wrthynt i gael archwiliad rhagofalus; neu
 - Oedd, er heb gael anaf, wedi gorfod dibynnu ar y gwasanaeth tân ac achub i'w cynorthwyo i ddianc o'r eiddo
- Niferoedd y tanau damweiniol mewn cartrefi a ddigwyddodd (er gwybodaeth yn unig)
- Faint o'r rheini a gyfyngwyd i'r ystafell lle cychwynnodd (er gwybodaeth yn unig)
- Nifer y bobl a roddir yn y categori 'anaf', heblaw am y rhai a gynghorwyd i gael archwiliad meddygol rhag ofn (er gwybodaeth yn unig)

Y DIWEDDARAF

Erbyn diwedd Awst, roedd 88% o'r bobl mewn tanau damweiniol mewn cartrefi wedi gallu dianc heb niwed, a heb orfod dibynnu ar y diffoddwyr tân i'w hachub.

GALWADAU DIANGEN I GYFEIRIO ATO

NIFEROEDD:			
[Dros dro ydynt i gyd.]			
		Ch1	HYHE*
BV146i	Galwadau diangen maleisus nad aethpwyd atynt	188	188
BV146ii	Galwadau diangen maleisus yr aethpwyd atynt	76	76
LI 149	Galwadau diangen oherwydd systemau larwm tân awtomatig ym mhob math o eiddo	752	752
BV149i	Galwadau diangen oherwydd systemau larwm tân awtomatig mewn eiddo annomestig	547	547
BV149ii	Galwadau diangen oherwydd systemau larwm tân awtomatig mewn eiddo annomestig yr aethpwyd atynt fwy nag unwaith yn y flwyddyn	108	108
BV149iii	Canran y galwadau at eiddo yr aethpwyd atynt fwy nag unwaith at alwad ddiangen oherwydd systemau larwm tân awtomatig yn y flwyddyn adrodd	68%	68%

O'I GYM HARU Â'R LLYNEDD:			
[↑ = mwy eleni; ↓ = llai eleni; → = yr un faint]			
		Ch1	HYHE
BV146i	Galwadau diangen maleisus nad aethpwyd atynt	↑	↑
BV146ii	Galwadau diangen maleisus yr aethpwyd atynt	↑	↑
LI 149	Galwadau diangen oherwydd systemau larwm tân awtomatig ym mhob math o eiddo	↑	↑
BV149i	Galwadau diangen oherwydd systemau larwm tân awtomatig mewn eiddo annomestig	↑	↑
BV149ii	Galwadau diangen oherwydd systemau larwm tân awtomatig mewn eiddo annomestig yr aethpwyd atynt fwy nag unwaith yn y flwyddyn		
BV149iii	Canran y galwadau at eiddo yr aethpwyd atynt fwy nag unwaith at alwad ddiangen oherwydd system larwm tân awtomatig yn y flwyddyn adrodd	↑	↑

AR Y TARGED NEU ODDI AR Y TARGED:			
☺ = ar y targed ☹ = oddi ar y targed			
		Ch1	HYHE
BV146i	Galwadau diangen maleisus nad aethpwyd atynt		☺
BV146ii	Galwadau diangen maleisus yr aethpwyd atynt		☹
LI 149	Galwadau diangen oherwydd systemau larwm tân awtomatig ym mhob math o eiddo		☹
BV149i	Galwadau diangen oherwydd systemau larwm tân awtomatig mewn eiddo annomestig		
BV149ii	Galwadau diangen oherwydd systemau larwm tân awtomatig mewn eiddo annomestig yr aethpwyd atynt fwy nag unwaith yn y flwyddyn		
BV149iii	Canran y galwadau at eiddo yr aethpwyd atynt fwy nag unwaith at alwad ddiangen oherwydd system larwm tân awtomatig yn y flwyddyn adrodd		

* HYHE = Hyd yn hyn eleni

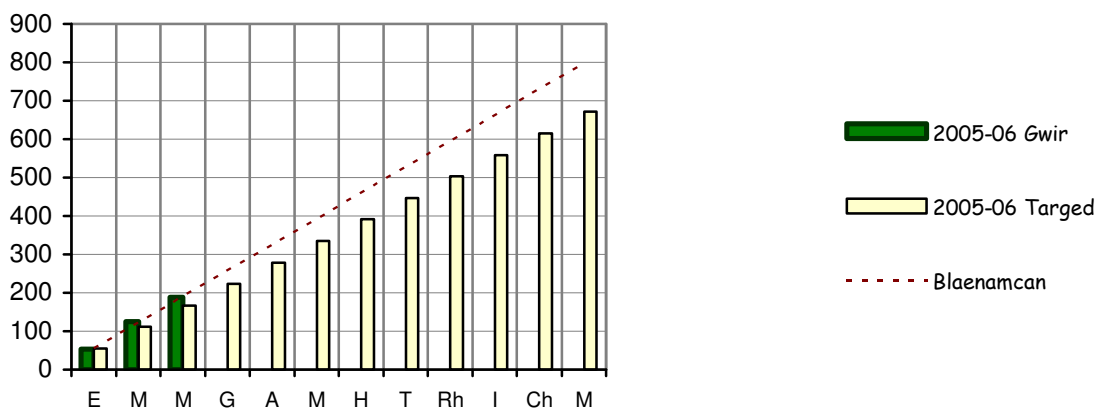
GALWADAU DIANGEN

DADANSODDIADAU O FEWN Y FLWYDDYN

BVPI 146i

Galwadau diangen maleisus Nad aethpwyd atynt

Cyfartaledd y mis - 63

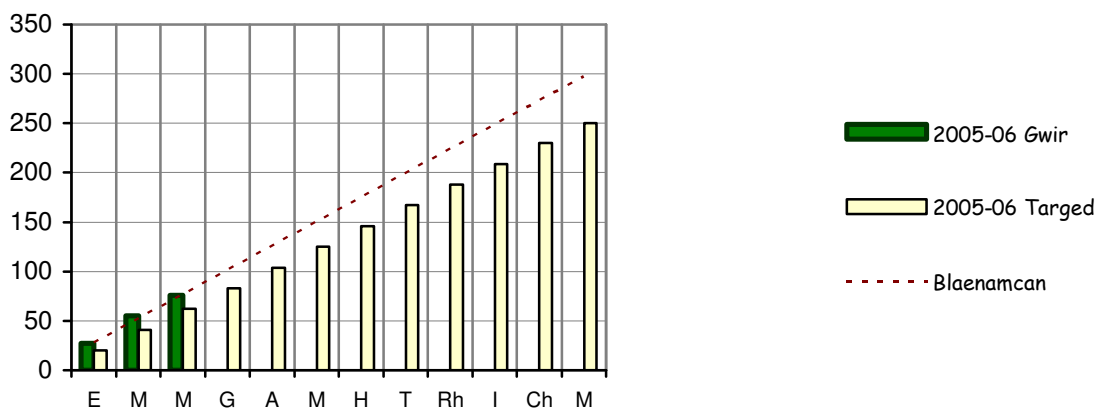


- Mae'r tueddiad amcanol yn awgrymu y bydd mwy o alwadau diangen maleisus nad aethpwyd atynt yn ystod y flwyddyn, ond byddai angen ystyried hynny yng nghyd-destun niferoedd cynyddol posib o alwadau diangen maleisus yn cael eu gwneud i'r Ystafell Reoli.

BVPI 146ii

Galwadau diangen maleisus yr aethpwyd atynt

Cyfartaledd y mis - 25

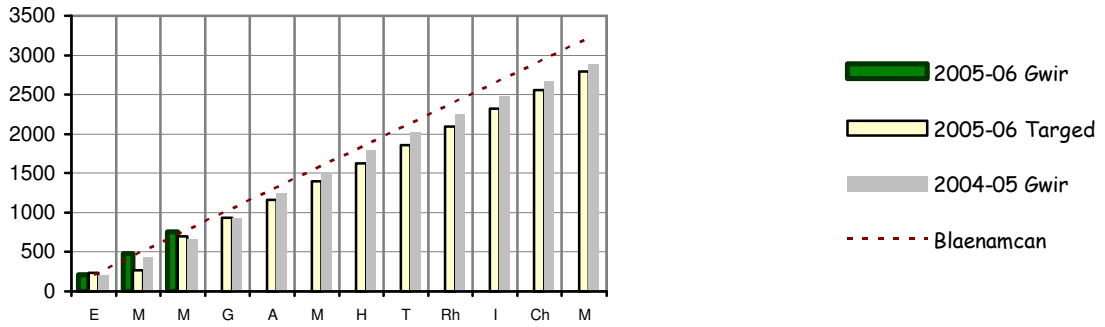


- Mae'r rhan yma o'r dangosydd yn union yr un fath â'r hen BVPI 146.
- Aeth y Gwasanaeth at fwy o'i ffigur targed yn Ebrill a Mai, gan ei gwneud yn anodd i fynd yn ôl ar y trywydd i gyrraedd ei darged blyneddol
- Petai'r tueddiad yn parhau, gallai'r canlyniadau fod wedi bod 20% yn uwch na'r targed

Y DIWEDDARAF

Erbyn diwedd Awst, roedd niferoedd cyffredinol y galwadau diangen maleisus a ddaeth, a niferoedd y galwadau diangen maleisus yr aethpwyd atynt wedi disgyn rhyw fymryn. Llwyddwyd i adnabod tua 74% o'r galwadau diangen maleisus a ddaeth fel rhai diangen, a llwyddodd Gweithredwyr yr Ystafell Reoli i ymdrin â hwy heb orfod anfon peiriannau tân allan yn ddianghenraid.

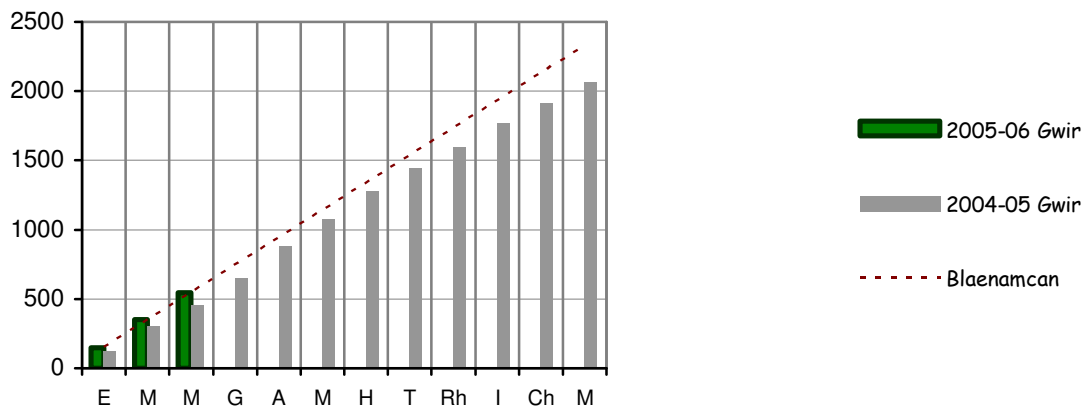
- Mae'r targed ar gyfer y dangosydd lleol hwn yr un fath ag ar gyfer BV149 y llynedd (h.y. mae'n ymgorffori galwadau diangen oherwydd systemau ym mhob math o eiddo)
- Er gwaethaf yr ymdrechion i ostwng nifer y rhain, mae galwadau diangen oherwydd systemau larwm tân awtomatig, yn hytrach na gostwng, wedi codi yn chwarter cyntaf y flwyddyn i 14% yn uwch nag yn yr un cyfnod y llynedd
- Petai'r tueddiad hwn yn parhau am weddill y flwyddyn, bydd y Gwasanaeth yn wynebu gorfod mynd allan at fwy na'r ffigwr targed ar gyfer y flwyddyn a mwy nag yr aeth atynt y llynedd



* LPI = Dangosydd Perfformiad Lleol

SYLWER: Bydd targedau ar gyfer tair elfen y dangosydd newydd hwn yn cael eu gosod y flwyddyn nesaf.

BVPI 149i Galwadau diangen oherwydd systemau larwm tân awtomatig mewn eiddo annomestig **Cyfartaledd y mis - 182**



- Roedd y niferoedd bob mis yn y chwarter cyntaf yn uwch na'r y llynedd
- Petai'r tueddiad hwn yn parhau, gallai'r perfformiad fod cymaint â 25% yn uwch na'r llynedd

BVPI 149ii Galwadau diangen oherwydd systemau larwm tân awtomatig mewn eiddo annomestig yr aethpwyd atynt fwy nag unwaith yn y flwyddyn **Cyfartaledd y mis - 36**

- Yn y chwarter cyntaf, o blith y 546 o alwadau diangen yr aethpwyd atynt i eiddo annomestig, roedd 108 yn eiddo oedd wedi cael o leiaf un alwad ddiangen eisoes eleni

BVPI 149iii Canran y galwadau at eiddo yr aethpwyd atynt fwy nag unwaith at alwad ddiangen oherwydd system larwm tân awtomatig yn y flwyddyn **Y cyfartaledd HYHE - 68%**

- Yn y chwarter cyntaf, o blith y 546 o alwadau diangen yr aethpwyd atynt mewn eiddo annomestig, roedd 371 (68%) yn alwadau diangen at eiddo lle'r aethpwyd atynt eisoes eleni oherwydd galwad ddiangen
- Yn 2004-05, roedd 77% o'r galwadau diangen yn dod dan y categori hwn

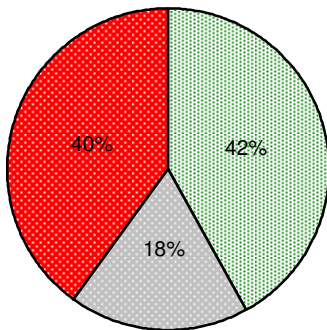
Erbyn Awst, roedd troi allan alwadau diangen oherwydd systemau larwm tân awtomatig yn dal i gynyddu, a'r cyfanswm cronol union 100 yn uwch na'r llynedd. Er y cafwyd rhywfaint o dystiolaeth fod arafu yng Ngorffennaf ac Awst, roedd yn dal fwy na'r llynedd ym mhob mis ers Ebrill. Ar ddiwedd Awst, roedd y Gwasanaeth yn wynebu cynnydd o 11% o'i gymharu â'r llynedd.

LARYMAU MWG

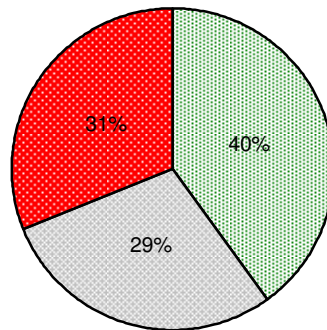
BVPI 209 Canran y tanau mewn cartrefi* lle...

		Targed blynydd ol	Cyfartaledd y mis	Hyd yn hyn eleni
(i)	... roedd larwm mwg wedi canu	45%	21/48 (44%)	63/144 (44%)
(ii)	... roedd larwm mwg yno, ond na chanodd	20%	10/48 (21%)	29/144 (20%)
(iii)	... nad oedd larwm mwg yno	35%	17/48 (35%)	52/144 (36%)

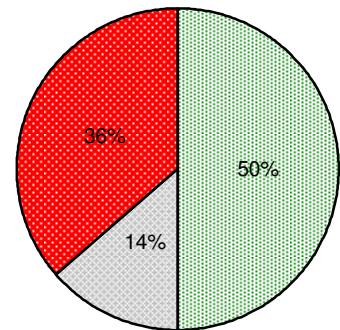
Ebrill



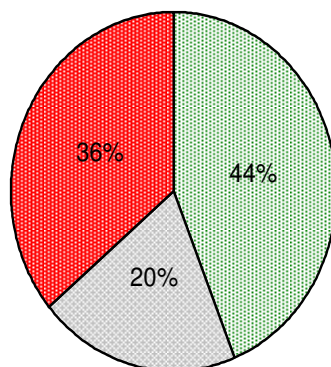
Mai






Mehefin



Chwarter Cyntaf



-  A ganodd (targed 45%)
-  Na chanodd (targed 20%)
-  Dim yn bresennol (targed 35%)

Y DIWEDDARAF

Parhaodd yr un patrwm tan ddiwedd Awst, a chanrannau cymharol yn aros yn debyg trwy gydol y cyfnod.

* Mae'r dangosydd hwn yn ymwneud â'r holl danau mewn cartrefi, nid y rhai damweiniol yn unig.

ABSENOLDEB SALWCH A THALU ANFONEBAU

CYFEIRNOD

NIFEROEDD:			
[Dros dro ydynt i gyd.]			
		CH1	HYHE*
BV12i	Nifer ar gyfartaledd y diwrnodiau gwaith/shifftiau a gollwyd oherwydd absenoldeb salwch fesul person gan staff lifrai llawn amser, yn cynnwys Staff yr Ystafell Reoli	2.91	2.91
BV12ii	Nifer ar gyfartaledd y diwrnodiau gwaith/shifftiau a gollwyd oherwydd absenoldeb salwch fesul person gan yr holl staff (ac eithrio'r rhai ar y system ddyletswydd ran amser)	2.74	2.74
BV8	Canran y anfonebau diddadr am nwyddau a gwasanaethau masnachol a dalwyd o fewn 30 niwrnod	95%	95%

O'I GYMHARU Â'R LLYNEDD:			
[↑ = mwy eleni; ↓ = llai eleni; → = yr un faint]			
		CH1	HYHE
BV12i	Nifer ar gyfartaledd y diwrnodiau gwaith/shifftiau a gollwyd oherwydd absenoldeb salwch fesul person gan staff lifrai llawn amser, yn cynnwys Staff yr Ystafell Reoli	↑	↑
BV12ii	Nifer ar gyfartaledd y diwrnodiau gwaith/shifftiau a gollwyd oherwydd absenoldeb salwch fesul person gan yr holl staff (ac eithrio'r rhai ar y system ddyletswydd ran amser)	↑	↑
BV8	Canran y anfonebau diddadr am nwyddau a gwasanaethau masnachol a dalwyd o fewn 30 niwrnod	↑	↑

AR Y TARGED NEU ODDI AR Y TARGED:			
☺ = ar y targed ☹ = oddi ar y targed			
			HYHE
BV12i	Nifer ar gyfartaledd y diwrnodiau gwaith/shifftiau a gollwyd oherwydd absenoldeb salwch fesul person gan staff lifrai llawn amser, yn cynnwys Staff yr Ystafell Reoli		☹
BV12ii	Nifer ar gyfartaledd y diwrnodiau gwaith/shifftiau a gollwyd oherwydd absenoldeb salwch fesul person gan yr holl staff (ac eithrio'r rhai ar y system ddyletswydd ran amser)		☹
BV8	Canran y anfonebau diddadr am nwyddau a gwasanaethau masnachol a dalwyd o fewn 30 niwrnod		☺

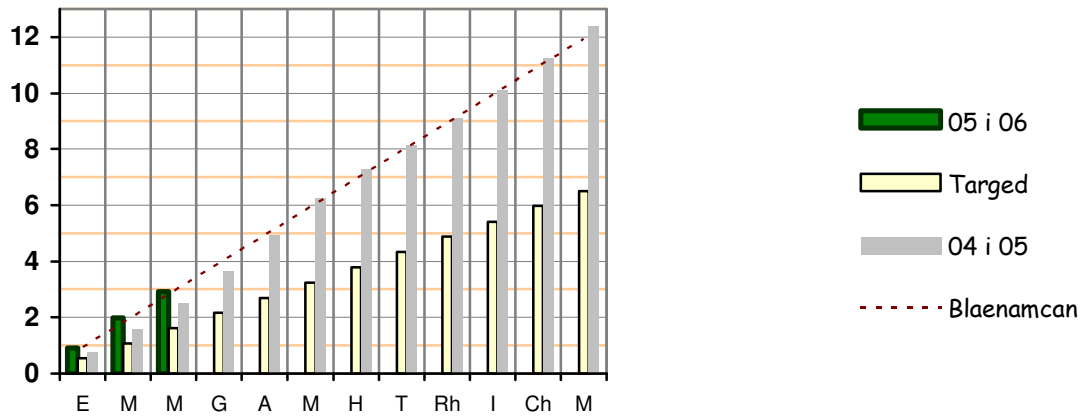
* YTD = Year to date

ABSENOLDEB SALWCH

DADANSODDIADAU O FEWN Y FLWYDDYN

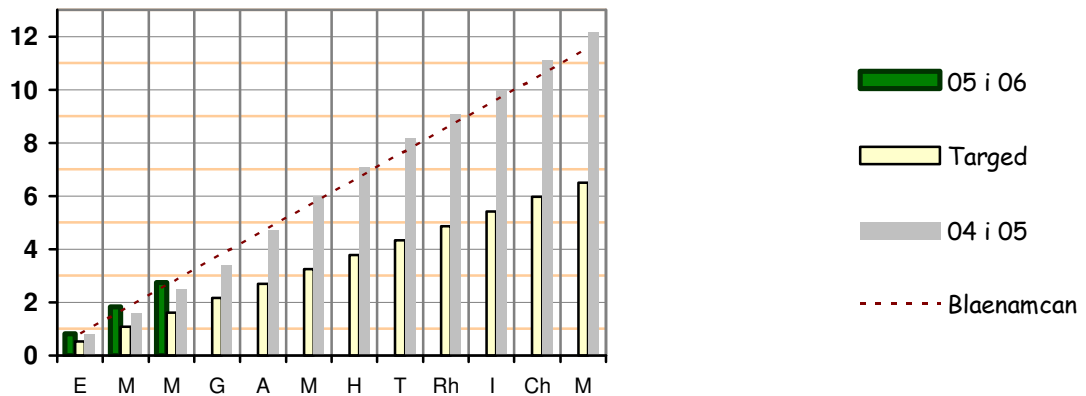
BVPI 12i **Diwrnodiau gwaith/shifftiau a gollwyd oherwydd absenoldeb salwch gan staff lifrai llawn amser, yn cynnwys Staff yr Ystafell Reoli** **Cyfartaledd y mis 1.0**

- Roedd y dangosydd hwn yn dal i ddangos tueddiad am y fyny
- Yn nhri mis cyntaf y flwyddyn, fe gollodd y staff lifrai llawn amser fwy o ddiwrnodiau/shifftiau na'r llynedd
- Petai'r tueddiad hwn yn parhau, gallai staff lifrai llawn amser fod yn colli 12 o ddiwrnodiau/shifftiau ar gyfartaledd oherwydd absenoldeb salwch - ddwywaith yn fwy na'r targed cenedlaethol a gwaeth na bron yr un o'r Awdurdodau Tân ac Achub eraill yng Nghymru a Lloegr

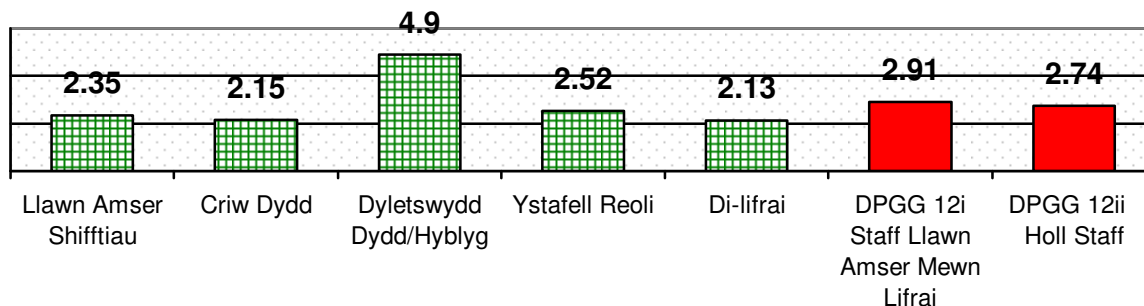


BVPI 12ii **Diwrnodiau gwaith/shifftiau a gollwyd oherwydd absenoldeb salwch gan yr holl staff** **Cyfartaledd y mis 0.9**

- Roedd y gyfradd absenoldeb salwch cyfartalog yn y chwarter cyntaf i'r gweithlu i gyd (ac eithrio'r rhai sy'n gweithio'r system ddyletswydd ran amser) yn uwch na'r gyfradd y llynedd



**Nifer y dyddiau/shifftiau ar gyfartaledd a gollwyd gan bob person
yn y chwarter cyntaf o 2005-06**



Y DIWEDDARAF

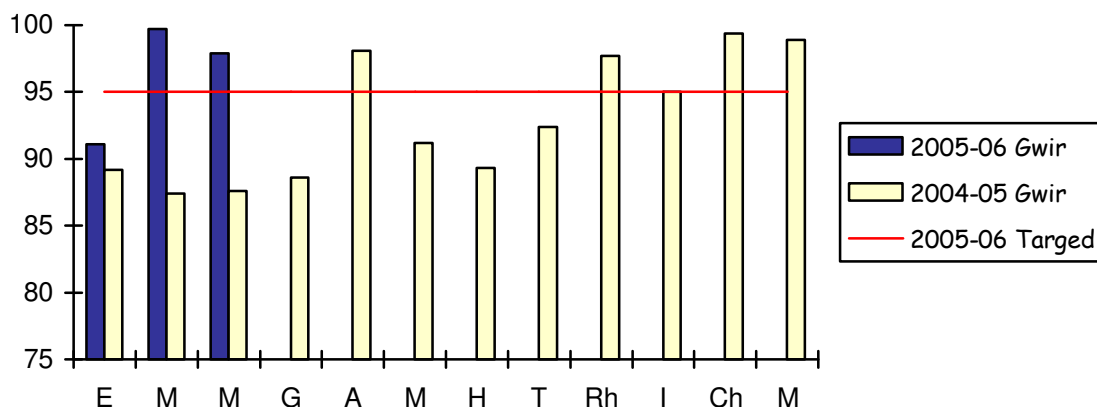
Mae'r flwyddyn wedi parhau gyda lefelau salwch sy'n uwch na'r llynedd a sydd yn dipyn uwch na'r targed blynyddol.

TALU ANFONEBAU

BVPI 8 Canran y anfonebau diddadi am nwyddau a gwasanaethau masnachol a dalwyd o fewn 30 niwrnod

Y ganran HYHE - 95%

- Talwyd canran uwch o'r anfonebau diddadi o fewn 30 niwrnod ym mhob mis o'r tri mis cyntaf yn 2005-06 nag yn yr un misoedd y llynedd
- Er bod y perfformiad yn is na'r targed yn Ebrill, roedd yn dipyn uwch na'r targed yn y ddau fis wedyn



Y DIWEDDARAF

Erbyn diwedd Awst, roedd y ganran wedi disgyn fymryn a bron at y targed (94%)