



ADRODDIAD MONITRO PERFFORMIAD

Chwarter 1 hyd at Chwarter 4

EBRILL 2005 – MAWRTH 2006

TANAU

I GYFEIRIO ATO

NIFEROEDD:

DPGG		Ch1	Ch2	Ch3	Ch4	Eleni
142(ii)	Prif danau	474	424	451	391	1740
	Prif danau bwriadol	172	168	174	147	661
206 (i)	Prif danau bwriadol (ac eithrio cerbydau)	93	76	86	56	311
206(ii)	Prif danau bwriadol mewn cerbydau yn unig	79	92	88	91	350
142 (iii)	Tanau damweiniol mewn cartrefi	128	101	136	136	501
144	Tanau damweiniol mewn cartrefi a gyfyngwyd i'r ystafell lle cychwynnodd	93%	92%	85%	89%	89%
207	Tanau mewn eiddo annomestig	98	75	90	70	333
206(iii)	Tanau eilaidd bwriadol (ac eithrio cerbydau)	466	541	303	297	1607
206(iv)	Tanau eilaidd bwriadol mewn cerbydau yn unig	5	15	5	7	32

O'I GYM HARU Â'R LLYNEDD::

[↑ = mwy eleni; ↓ = llai eleni; → = yr un faint]

[Gwyrdd = gwelliant; Coch = dirywiad; Melyn = dim newid]

DPGG		Ch1	Ch2	Ch3	Ch4	Eleni
142(ii)	Prif danau	↓	↓	↑	↓	↓
206 (i)	Prif danau bwriadol	↑	↑	↑	↑	↑
206(ii)	Prif danau bwriadol (ac eithrio cerbydau)	↓	↓	↑	↑	↓
142 (iii)	Prif danau bwriadol mewn cerbydau yn unig	↑	↓	↑	↓	→
144	Tanau damweiniol mewn cartrefi	↑%	↓%	↓%	↓%	↓%
207	Tanau damweiniol mewn cartrefi a gyfyngwyd i'r ystafell lle cychwynnodd	↑	↓	↑	↓	↓
206(iii)	Tanau eilaidd bwriadol (ac eithrio cerbydau)	↓	↑	→	→	↓
206(iv)	Tanau eilaidd bwriadol mewn cerbydau yn unig	↓	↑	↓	→	↓
	Yr holl brif danau bwriadol	↓	↓	↑	↑	↓
	Yr holl danau eilaidd bwriadol	↓	↑	↓	→	↓
	Yr holl danau bwriadol	↓	↑	↑	↑	↓

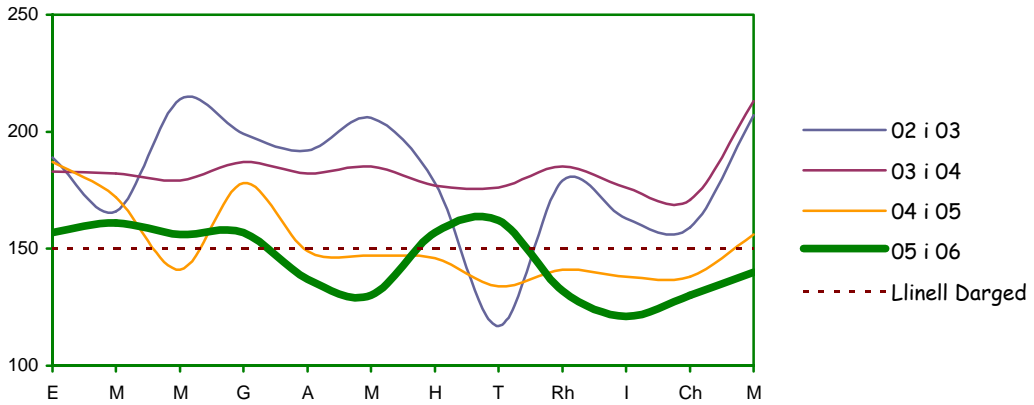
AR Y TARGED NEU ODDI AR Y TARGED:

😊 = ar y targed ☹️ = oddi ar y targed

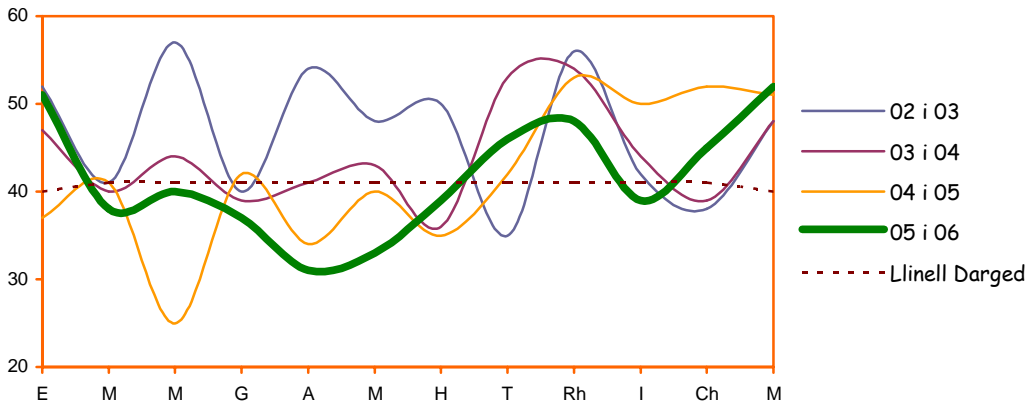
DPGG		Eleni
142(ii)	Prif danau	😊
206 (i)	Prif danau bwriadol	☹️
206(ii)	Prif danau bwriadol (ac eithrio cerbydau)	😊
142 (iii)	Prif danau bwriadol mewn cerbydau yn unig	☹️
144	Tanau damweiniol mewn cartrefi	☹️
207	Tanau damweiniol mewn cartrefi a gyfyngwyd i'r ystafell lle cychwynnodd	😊
206(iii)	Tanau eilaidd bwriadol (ac eithrio cerbydau)	😊
206(iv)	Tanau eilaidd bwriadol mewn cerbydau yn unig	☹️

CYMARIAETHAU O FLWYDDYN I FLWYDDYN

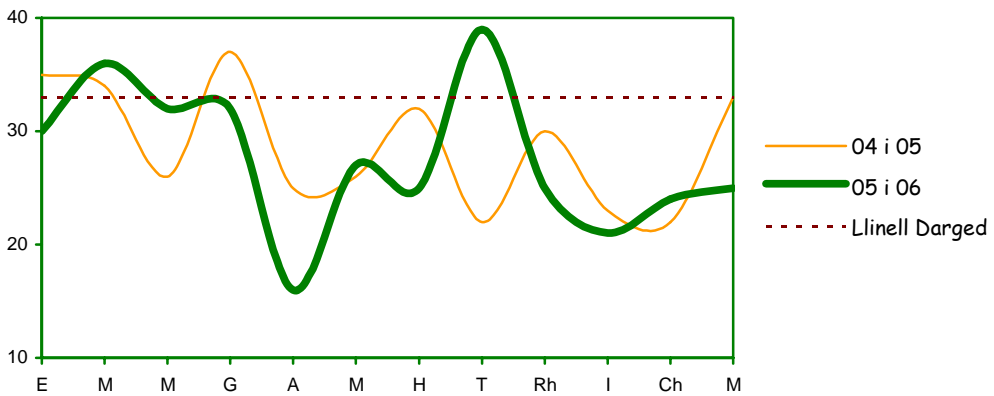
Prif Danau



Tanau Damweiniol Mewn Cartrefi



Tanau Mewn Eiddo Annomestig



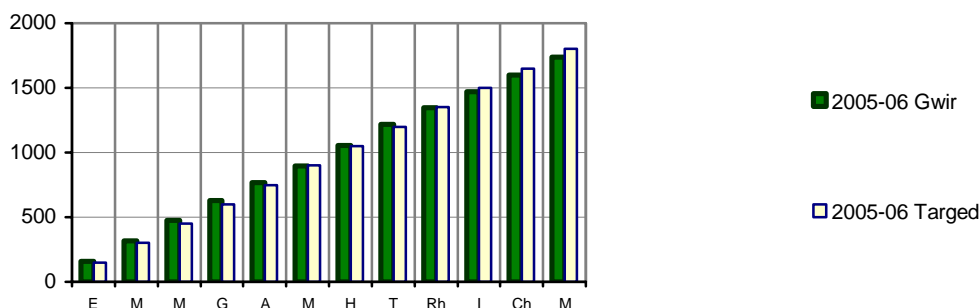
DADANSODDIADAU O FEWN Y FLWYDDYN

DPGG 142(ii)

Prif danau

Cyfartaledd misol - 145

- Disgynnodd nifer y prif danau o 1740 yn 2005-06 - sef gostyngiad o 4.8% o'r flwyddyn cynt. Bu gostyngiad cyson yn nifer y tanau hyn dros y blynyddoedd diweddar; aeth y Gwasanaeth at 26% yn llai yn 2005-06 nag yn 2001-02.

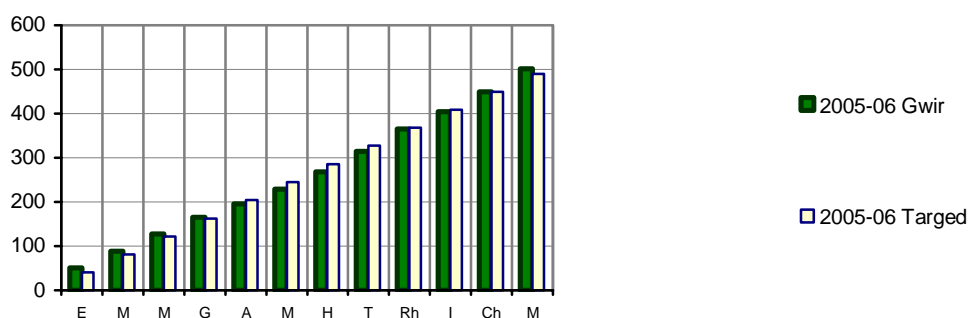


DPGG 142(iii) & 144

Tanau Damweiniol Mewn Cartrefi

Cyfartaledd misol - 42

- Wedi pedwerydd chwarter siomedig, roedd y canlyniadau am y flwyddyn yr un fath â rhai'r llynedd. Mae hyn yn dilyn gostyngiad flwyddyn ar ôl blwyddyn, gyda'r Gwasanaeth yn mynd at 17% yn llai yn 2005-06 nag yn 2001-02. Roedd 448 allan o'r 501 o danau damweiniol mewn cartref (dros 89%) wedi eu cyfyngu i'r ystafell lle cychwynnodd y tân.

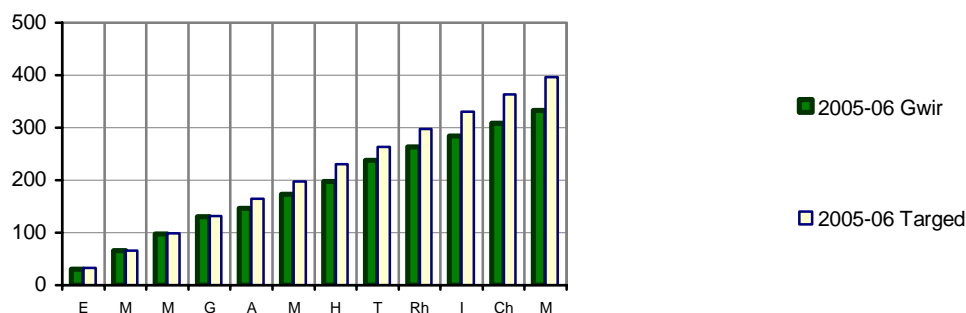


DPGG 207

Tanau mewn eiddo annomestig

Cyfartaledd misol - 28

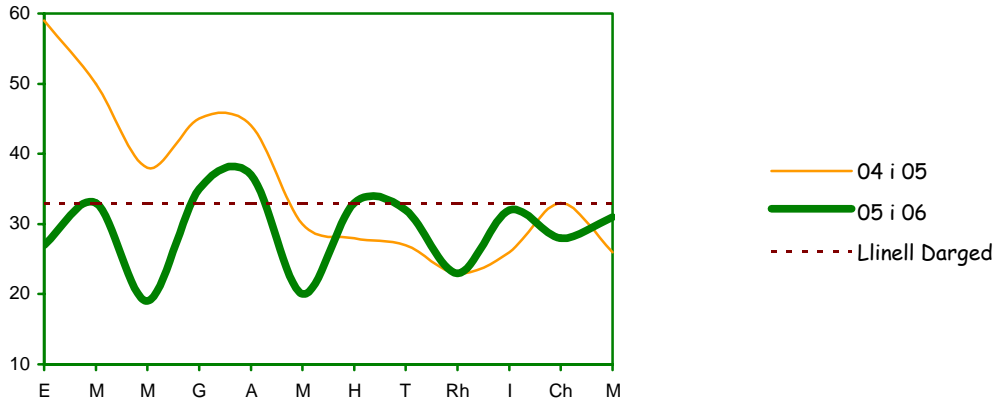
- Wedi disgwyl cynnydd yn y niferoedd o'u cymharu â'r flwyddyn cynt, fe ddisgynnodd nifer y tanau hyn 3.8% mewn gwirionedd.



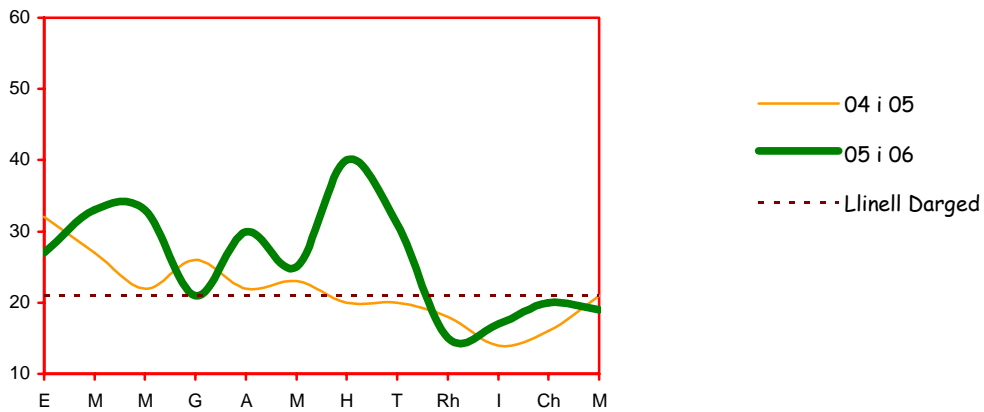
TANAU BWRIADOL

CYMARIAETHAU O FLWYDDYN I FLWYDDYN

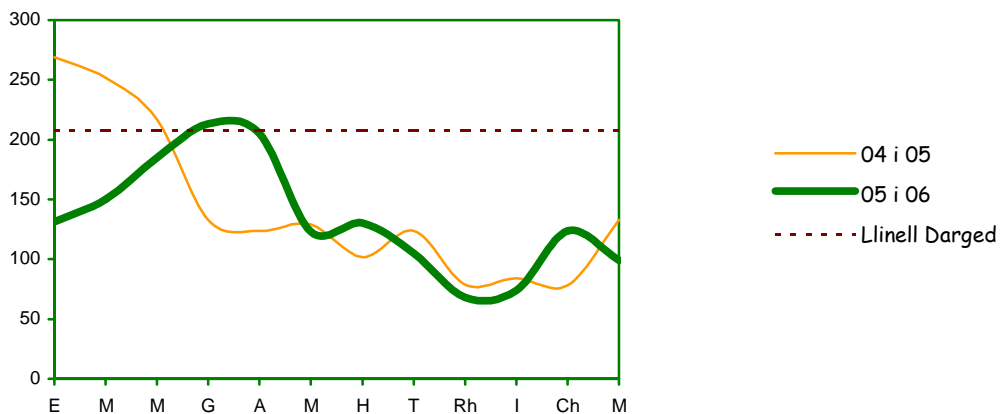
Prif danau bwriadol mewn cerbydau



Prif danau bwriadol ac eithrio'r rhai mewn cerbydau



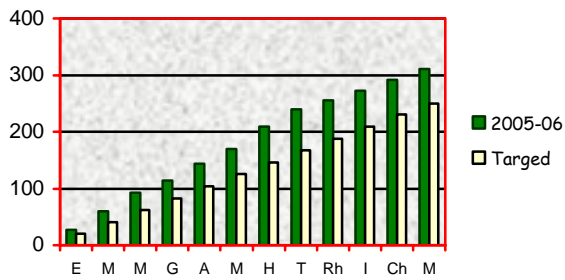
Tanau eilaidd bwriadol ac eithrio'r rhai mewn cerbydau



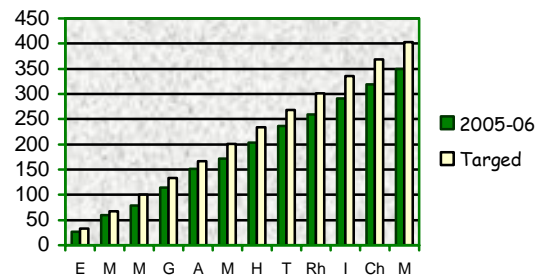
TANAU BWRIADOL

DADANSODDIADAU O FEWN Y FLWYDDYN

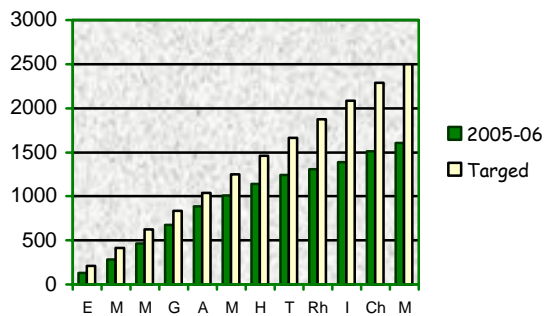
DPGG 206(i)
Prif danau bwriadol
(ac eithrio cerbydau)



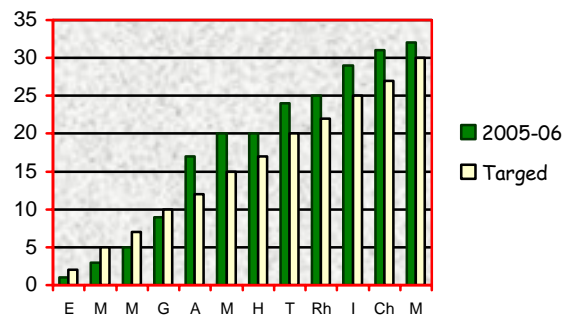
DPGG 206(ii)
Prif danau bwriadol
(mewn cerbydau)



DPGG 206(iii)
Tanau eilaidd bwriadol
(ac eithrio cerbydau)



DPGG 206(iv)
Tanau eilaidd bwriadol
(mewn cerbydau)



- Yn gyffredinol, roedd gostyngiad o 6.6% yn nifer y tanau bwriadol, o'i gymharu â'r flwyddyn cynt.
- Disgynnodd nifer y prif danau bwriadol dros 4% a disgynnodd nifer y tanau eilaidd bwriadol 7%
- Er bod nifer y prif danau bwriadol mewn cerbydau wedi disgyn 18%, roedd y rhai mewn eiddo/lleoliadau eraill wedi codi fwy nag 19%

MARWOLAETHAU, ANAFIADAU A DIANGIADAU

I GYFEIRIO ATO

NIFEROEDD:						
[Dros dro ydynt i gyd.]						
DPGG		Ch1	Ch2	Ch3	Ch4	Eleni
143(i)	Marwolaethau oherwydd tanau damweiniol mewn cartrefi	1	1	1	1	4
143(ii)	Anafiadau oherwydd tanau damweiniol mewn cartrefi	12	14	13	12	51
208	Canran y bobl a ddihangodd heb niwed o danau damweiniol mewn cartrefi heb gymorth y gwasanaeth tân ac achub yn y tân	92%	83%	86%	84%	87%
O'I GYM HARU Â'R LLYNEDD:						
[↑ = mwy eleni; ↓ = llai eleni; → = yr un faint]						
[Gwyrdd = gwelliant; Coch = dirywiad; Melyn = dim newid]						
DPGG		Ch1	Ch2	Ch3	Ch4	Eleni
143(i)	Marwolaethau oherwydd tanau damweiniol mewn cartrefi	→	↑	↑	↑	↑
143(ii)	Anafiadau oherwydd tanau damweiniol mewn cartrefi	**	**	**	**	**
208	Canran y bobl a ddihangodd heb niwed o danau damweiniol mewn cartrefi heb gymorth y gwasanaeth tân ac achub yn y tân	↑%	↑%	↓%	↑%	↑%

** Cyfrifir yr anafiadau mewn ffordd wahanol ar ôl 01/04/2005

AR Y TARGED NEU ODDI AR Y TARGED:		
☺ = ar y targed ☹ = oddi ar y targed		
DPGG		Eleni
143(i)	Marwolaethau oherwydd tanau damweiniol mewn cartrefi	☹
143(ii)	Anafiadau oherwydd tanau damweiniol mewn cartrefi	☺
208	Canran y bobl a ddihangodd heb niwed o danau damweiniol mewn cartrefi heb gymorth y gwasanaeth tân ac achub yn y tân	Amh

MARWOLAETHAU, ANAFIADAU A DIANGIADAU O DANAU

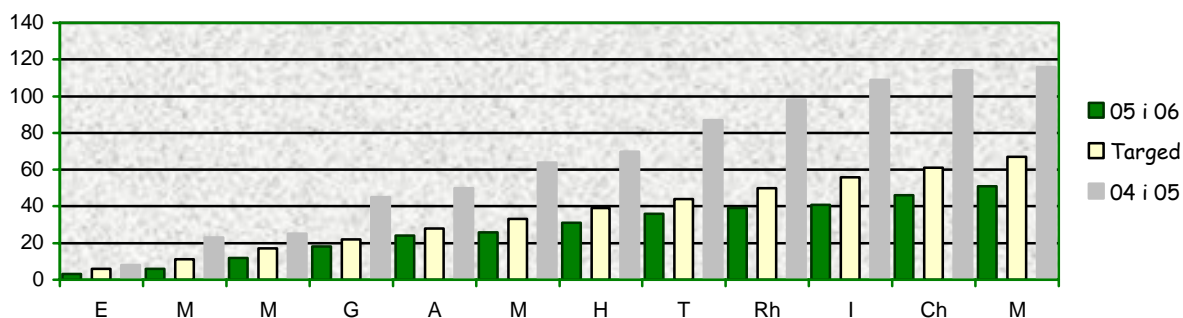
DADANSODDIADAU O FEWN Y FLWYDDYN

DPGG 143(i) Marwolaethau oherwydd tanau bwriadol mewn cartrefi

- Bu farw 4 o bobl mewn tanau damweiniol mewn cartrefi yng Ngogledd Cymru yn ystod y flwyddyn, o'i gymharu â 3 yn y flwyddyn cynt¹.

DPGG 143(ii) Anafiadau oherwydd tanau bwriadol mewn cartrefi

Cyfartaledd misol - 4



- Roedd y gyfradd anafiadau yn 2005-06 tua un yr wythnos. Ni ellir cymharu hyn gyda'r gyfradd yn y blynyddoedd cynt gan fod meini prawf gwahanol yn cael eu defnyddio bryd hynny i gategoreiddio anafiadau.

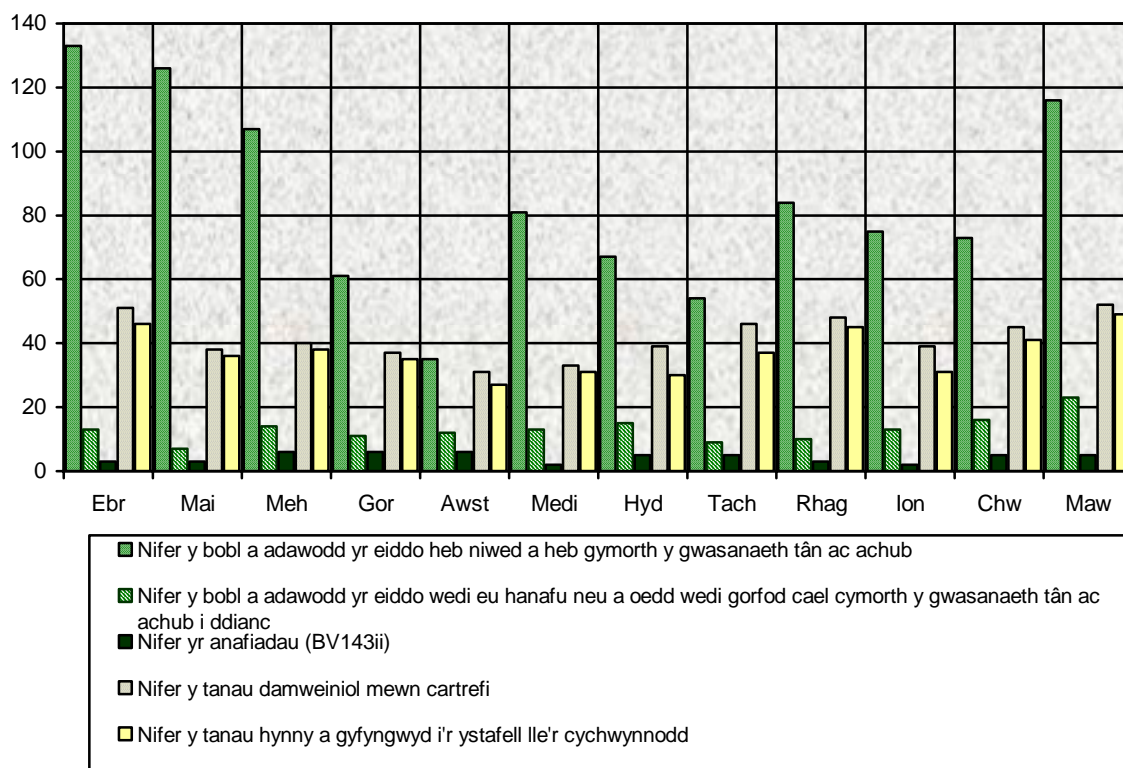
Yng Ngogledd Cymru yn 2005-06, cafwyd 501 o danau damweiniol mewn cartrefi lle cafodd 51 o bobl eu hanafu a 4 o bobl eu lladd.

¹ Gall niferoedd y marwolaethau a gofnodwyd ac a briodolwyd i danau damweiniol newid, weithiau fisoedd yn ddiweddarach.

MARWOLAETHAU, ANAFIADAU A DIANGIADAU O DANAU

DPGG 208 % y bobl a ddihangodd heb niwed o danau damweiniol mewn cartrefi heb gymorth y gwasanaeth tân ac achub yn y tân

Eleni - 87%



Pwrpas y dangosydd hwn yw dangos cystal y mae'r cyhoedd wedi paratoi i allu dianc yn ddiogel mewn achos o dân yn eu cartref. Po fwyaf canran y bobl sy'n gallu gwneud hynny heb orfod dibynnu ar y criwiau tân i'w cynorthwyo, gorau oll .

- Yn 2005-06, o blith y 1176 o bobl a adawodd danau damweiniol mewn cartref, llwyddodd 1019 (87%) i wneud hynny yn ddianaf a heb gymorth y criwiau tân.

SYLWER:

Nid yw BVPI 143ii (anafiadau) yn cynnwys archwiliadau rhagofalus, ond mae BVPI 208 yn cynnwys archwiliadau rhagofalus.

Tai Amfeddiannaeth (HMOs)

Dim ond y bobl hynny yn y 'cartref' lle cychwynnodd y tân sy'n cael eu cynnwys (e.e. mewn fflat ar wahân).

GALWADAU DIANGEN I GYFEIRIO ATO

NIFEROEDD:						
DPGG		Ch1	Ch2	Ch3	Ch4	Eleni
146i	Galwadau diangen maleisus nad aethpwyd atynt	188	176	117	141	622
146ii	Galwadau diangen maleisus yr aethpwyd atynt	76	62	49	50	237
DLI 149	Galwadau diangen oherwydd systemau larwm tân awtomatig ym mhob math o eiddo	753	897	745	598	2993
149i	Galwadau diangen oherwydd systemau larwm tân awtomatig mewn eiddo annomestig	548	694	543	416	2201
149ii	Galwadau diangen oherwydd systemau larwm tân awtomatig mewn eiddo annomestig yr aethpwyd atynt fwy nag unwaith yn y flwyddyn	111	116	60	63	350
149iii	Canran y galwadau at eiddo yr aethpwyd atynt fwy nag unwaith at alwad ddiangen oherwydd systemau larwm tân awtomatig yn y flwyddyn adrodd	69%	89%	86%	92%	84%

O'I GYM HARU Â'R LLYNEDD:

[↑ = mwy eleni; ↓ = llai eleni; → = yr un faint]

[Gwyrdd = gwelliant; Coch = dirywiad; Melyn = dim newid]

DPGG		Ch1	Ch2	Ch3	Ch4	Eleni
146i	Galwadau diangen maleisus nad aethpwyd atynt	↑	↓	↓	↑	↓
146ii	Galwadau diangen maleisus yr aethpwyd atynt	↑	↓	↓	↓	↓
DLI 149	Galwadau diangen oherwydd systemau larwm tân awtomatig ym mhob math o eiddo	↑	↑	→	↓	↑
149i	Galwadau diangen oherwydd systemau larwm tân awtomatig mewn eiddo annomestig	↑	↑	↑	↓	↑
149ii	Galwadau diangen oherwydd systemau larwm tân awtomatig mewn eiddo annomestig yr aethpwyd atynt fwy nag unwaith yn y flwyddyn	↑	↑	↓	↑	↑
149iii	Canran y galwadau at eiddo yr aethpwyd atynt fwy nag unwaith at alwad ddiangen oherwydd systemau larwm tân awtomatig yn y flwyddyn adrodd	↑	↑	↑	↑	↑

AR Y TARGED NEU ODDI AR Y TARGED:

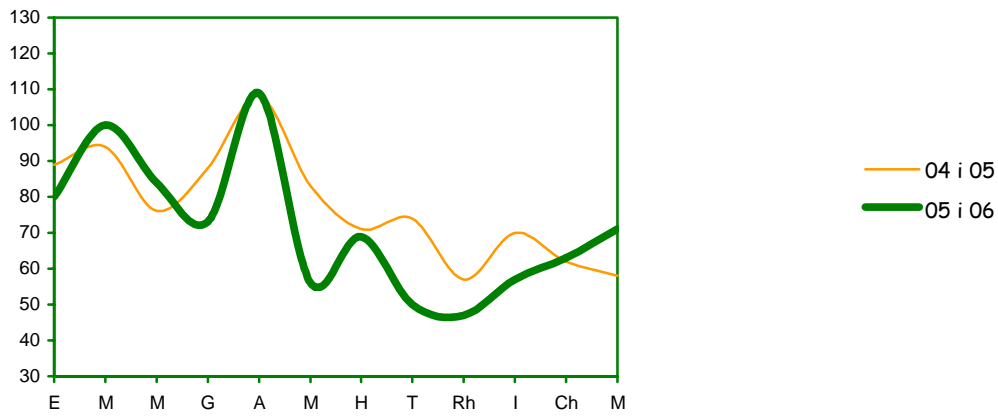
☺ = ar y targed ☹ = oddi ar y targed

DPGG		Eleni
146i	Galwadau diangen maleisus nad aethpwyd atynt	☹
146ii	Galwadau diangen maleisus yr aethpwyd atynt	☺
DLI 149	Galwadau diangen oherwydd systemau larwm tân awtomatig ym mhob math o eiddo	☹
149i	Galwadau diangen oherwydd systemau larwm tân awtomatig mewn eiddo annomestig	Amh
149ii	Galwadau diangen oherwydd systemau larwm tân awtomatig mewn eiddo annomestig yr aethpwyd atynt fwy nag unwaith yn y flwyddyn	Amh
149iii	Canran y galwadau at eiddo yr aethpwyd atynt fwy nag unwaith at alwad ddiangen oherwydd systemau larwm tân awtomatig yn y flwyddyn adrodd	Amh

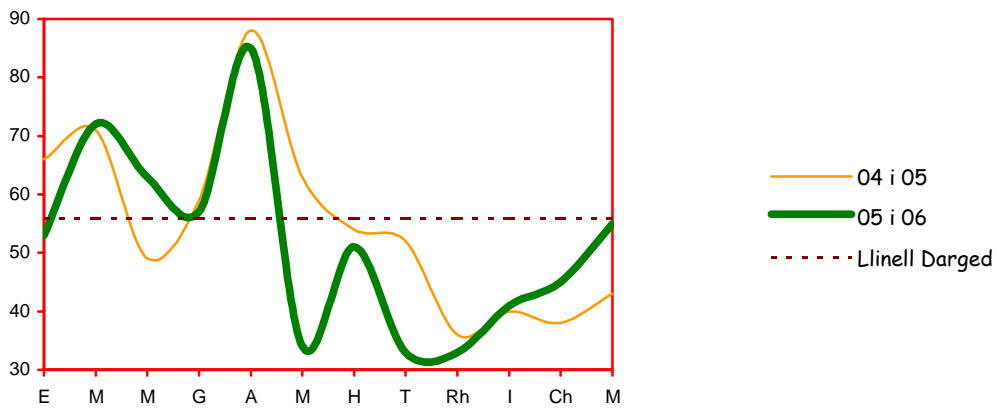
GALWADAU DIANGEN

DADANSODDIADAU O FEWN Y FLWYDDYN

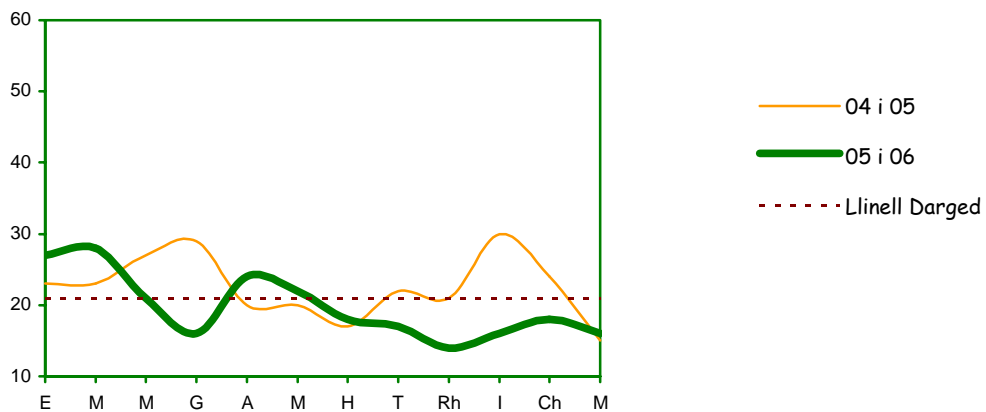
Yr Holl Alwadau Diangen Maleisus a Dderbyniwyd Gan yr Ystafell Reoli



Galwadau Maleisus Nad Aethpwyd Atynt



Galwadau Maleisus yr Aethpwyd Atynt

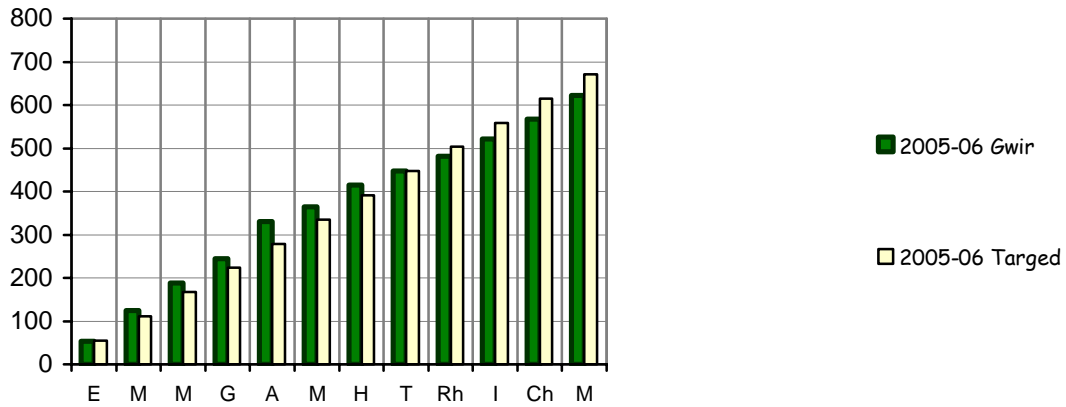


DADANSODDIADAU O FEWN Y FLWYDDYN

DPGG 146i

**Galwadau diangen maleisus NAD
aethpwyd atynt**

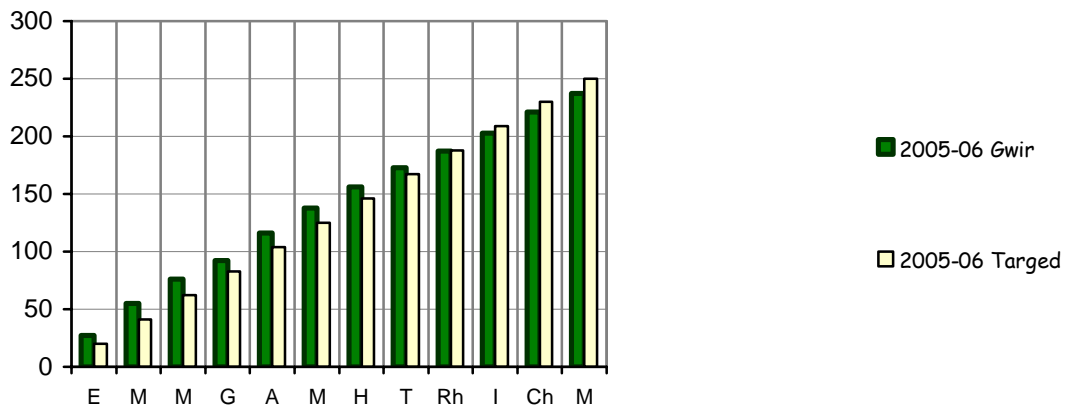
Cyfartaledd Misol - 52



DPGG 146ii

**Galwadau diangen maleisus yr aethpwyd
atynt**

Cyfartaledd Misol - 20

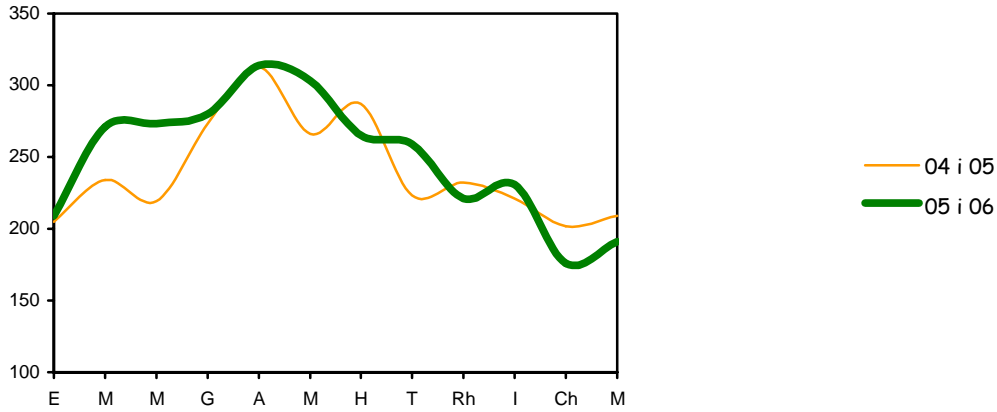


- Yn 2005-06, disgynnodd nifer y galwadau ffug maleisus 7.6% (o 930 i 859) o'i gymharu â 2004-05.
- O blith y rhai a dderbyniwyd, llwyddwyd i adnabod 72% ohonynt fel rhai maleisus, ac nid aethpwyd allan atynt.
- O'i gymharu â 2004-05, roedd 12.5% yn llai o alwadau ffug maleisus yn 2005-06 a arweiniodd at droi peiriant tân allan heb eisiau.

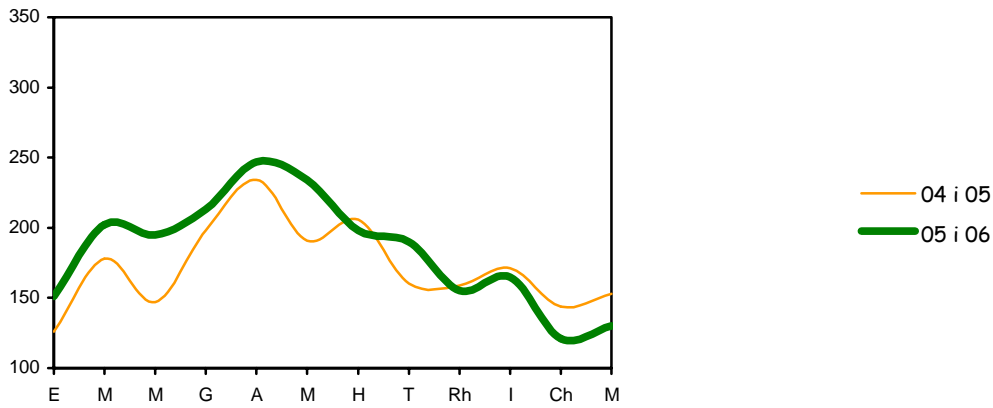
GALWADAU DIANGEN OHERWYDD SYSTEMAU LARWM TÂN AWTOMATIG

CYMARIAETHAU O FLWYDDYN I FLWYDDYN

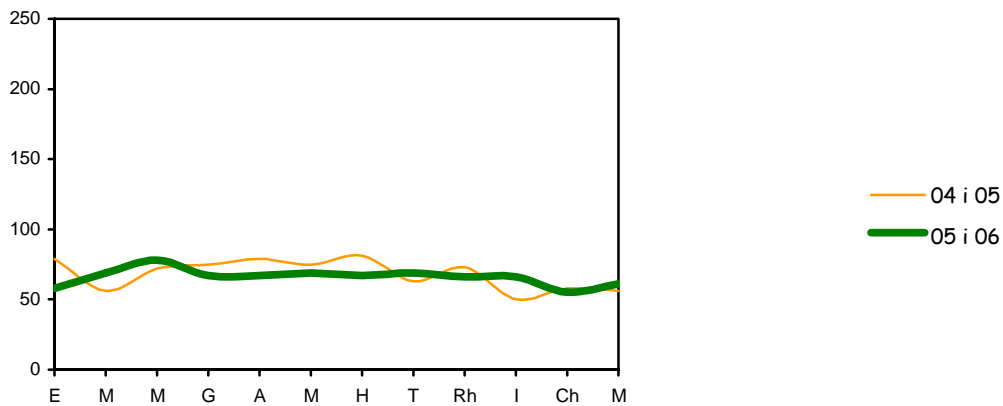
Galwadau diangen oherwydd systemau larwm tân awtomatig ym mhob adeilad



Galwadau diangen oherwydd systemau larwm tân awtomatig mewn eiddo annomestig



Galwadau diangen oherwydd systemau larwm tân awtomatig mewn cartrefi

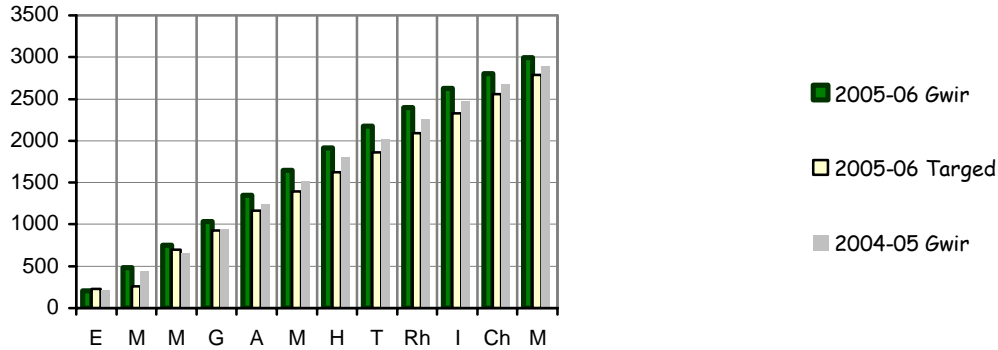


DADANSODDIADAU O FEWN Y FLWYDDYN

DLI* yn gysylltiedig â DPGG 149

Holl alwadau diangen oherwydd systemau larwm tân awtomatig

Cyfartaledd misol - 249

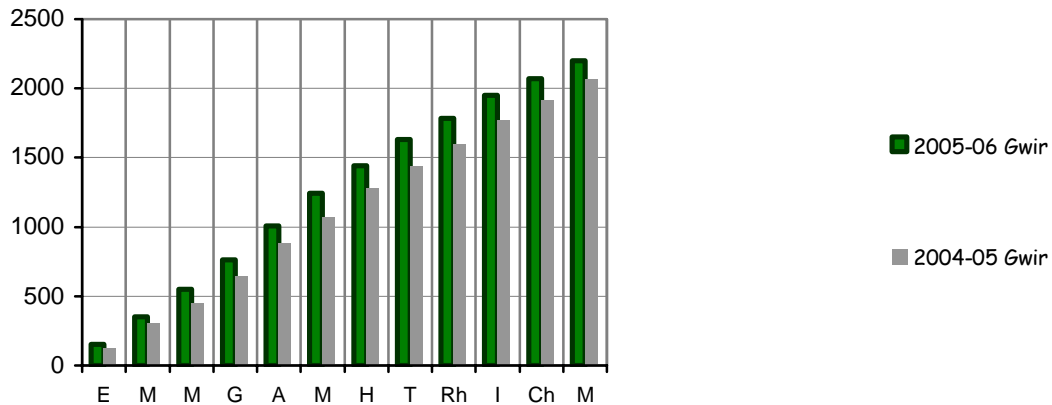


- Er bod nifer y galwadau diangen oherwydd systemau larwm tân awtomatig mewn cartrefi wedi disgyn ryw ychydig, cododd nifer y galwadau o systemau yr aethpwyd allan atynt o 3.8% yn 2005-06.

DPGG 149i

Galwadau diangen oherwydd systemau larwm tân awtomatig mewn eiddo annomestig

Cyfartaledd misol - 183



- Cafwyd cynnydd o 15.6% yn hanner cyntaf y flwyddyn o'i gymharu â'r un cyfnod yn y flwyddyn cynt, ond gwelwyd gwell canlyniad yn yr ail hanner, sef gostyngiad o 3.4%.
- Fodd bynnag, yn y flwyddyn ar ei hyd, roedd hyn yn gynnydd o bron i 6.5%.

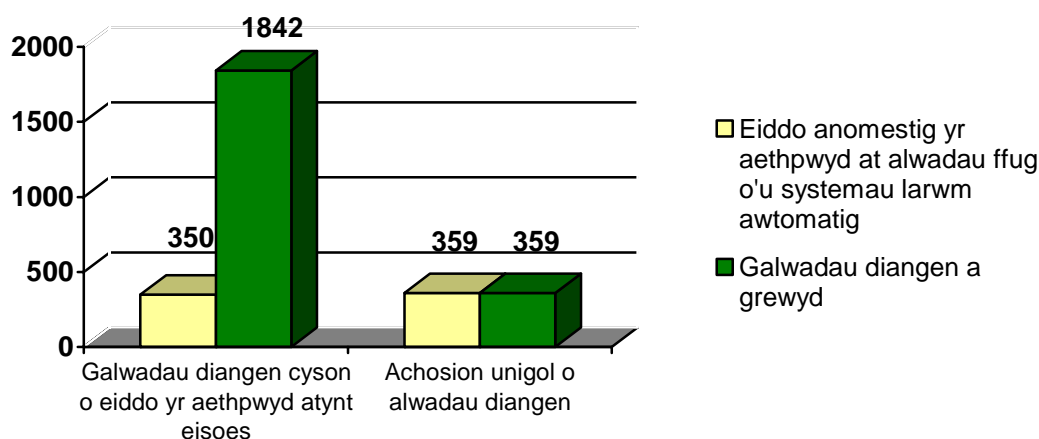
* DLI = Dangosydd Perfformiad Lleol

GALWADAU DIANGEN CYSON

DPGG 149ii **Galwadau diangen oherwydd systemau larwm tân awtomatig mewn eiddo annomestig yr aethpwyd atynt fwy nag unwaith yn y flwyddyn** **Cyfartaledd misol - 29**

- Yn ystod y flwyddyn, crëwyd 1842 o alwadau diangen gan 350 o safleoedd, a 359 o safleoedd eraill yn creu un yr un.
- O'i gymharu â'r flwyddyn cynt, mae hyn yn ostyngiad o 21% yn nifer y safleoedd lle cafwyd dim ond un galwad ddiangen yn ystod y flwyddyn, ond yn gynydd o 23% yn nifer y safleoedd lle cafwyd mwy nag un galwad ddiangen yn ystod y flwyddyn.

DPGG 149iii **Canran y galwadau at eiddo annomestig yr aethpwyd atynt fwy nag unwaith at alwad ddiangen oherwydd system larwm tân awtomatig yn y flwyddyn** **Cyfartaledd Eleni - 84%**



- Yn 2005-06, roedd 1842 o blith 2201 (84%) o'r galwadau diangen wedi cael eu creu gan 350 o blith 709 (49%) o'r safleoedd yr aethpwyd allan atynt.
- Yn 2004-05, roedd 1611 o blith 2068 (78%) o'r galwadau diangen wedi cael eu creu gan 285 o blith 742 (38%) o'r safleoedd yr aethpwyd allan atynt.

LARYMAU MWG

I GYFEIRIO ATO						
NIFEROEDD:						
DPGG		Ch1	Ch2	Ch3	Ch4	Eleni
209i	Canran y tanau mewn cartrefi lle roedd larwm mwg wedi canu	42%	43%	47%	51%	46%
209ii	Canran y tanau mewn cartrefi lle roedd larwm mwg yno, ond na chanodd	21%	19%	24%	17%	20%
209iii	Canran y tanau mewn cartrefi lle nad oedd larwm mwg yno	37%	37%	27%	30%	33%
O'I GYM HARU Â'R LLYNEDD:						
[↑ = mwy eleni; ↓ = llai eleni; → = yr un faint]						
[Gwyrdd = gwelliant; Coch = dirywiad; Melyn = dim newid]						
DPGG		Ch1	Ch2	Ch3	Ch4	Eleni
209i	Canran y tanau mewn cartrefi lle roedd larwm mwg wedi canu	↓	↓	↑	↑	↑
209ii	Canran y tanau mewn cartrefi lle roedd larwm mwg yno, ond na chanodd	↑	↑	↑	↓	↑
209iii	Canran y tanau mewn cartrefi lle nad oedd larwm mwg yno	↑	↑	↓	↓	↓
AR Y TARGED NEU ODDI AR Y TARGED:						
☺ = ar y targed ☹ = oddi ar y targed						
DPGG						Eleni
209i	Canran y tanau mewn cartrefi lle roedd larwm mwg wedi canu					☺
209ii	Canran y tanau mewn cartrefi lle roedd larwm mwg yno, ond na chanodd					☹
209iii	Canran y tanau mewn cartrefi lle nad oedd larwm mwg yno					☺

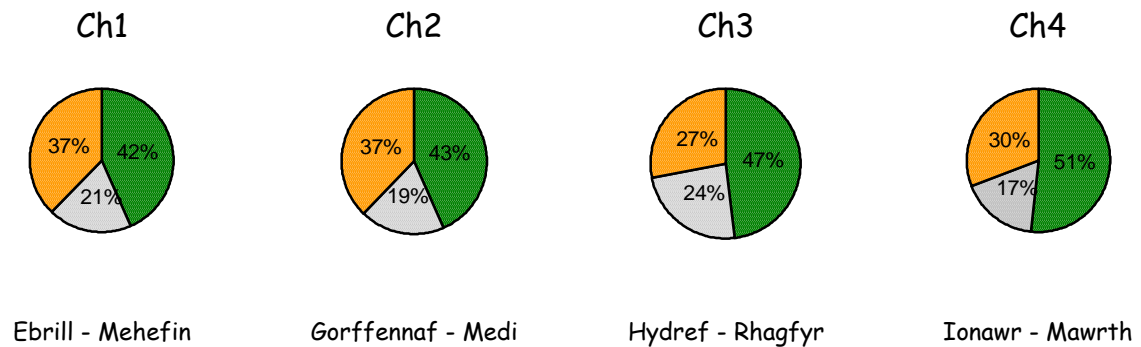
LARYMAU MWG DADANSODDIADAU O FEWN Y FLWYDDYN

DPGG 209 Canran y tanau mewn cartrefi lle

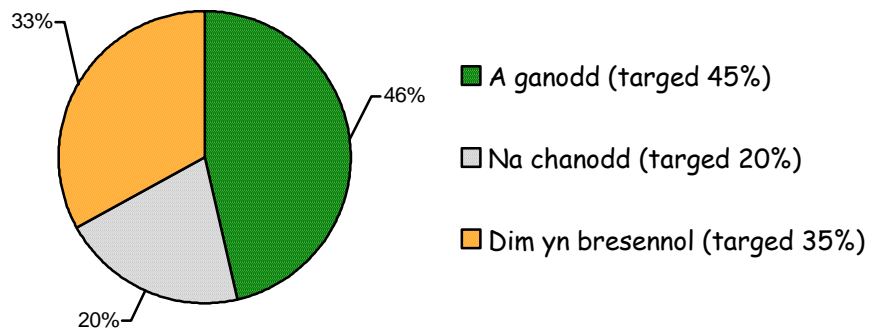
- (i)... roedd larwm mwg wedi canu
- (ii)... roedd larwm mwg yno, ond na chanodd
- (iii)... nad oedd larwm mwg yno

- O blith y 578 o danau mewn cartrefi yr aethpwyd allan atynt, roedd system gwres/tân gan 8 o'r cartrefi. Mewn ychydig dan hanner (47%) y 570 arall, roedd larwm mwg yno ac roedd wedi canu.

	(i) Larwm mwg wedi canu	(ii) Larwm mwg yno, ond na chanodd	(iii) Dim larwm mwg yno	Cyfanswm	Cyfanswm y tanau mewn cartref (yn cynnwys y rhai â systemau gwres/tân)
Ch1	61	30	54	145	145
Ch2	53	23	46	122	124
Ch3	74	37	43	154	157
Ch4	77	26	46	149	152
Eleni	265	116	189	570	578



Y Flwyddyn ar ei hyd



- Mae'r dangosydd hwn yn ymwneud â'r holl danau mewn cartrefi, nid dim ond y rhai damweiniol.

ABSENOLDEB SALWCH A THALU ANFONEBAU

(DIM OND AM Y 3 CHWARTER CYNTAF Y MAE'R FFIGURAU ABSNEOLDEB SALWCH AR GAEL)

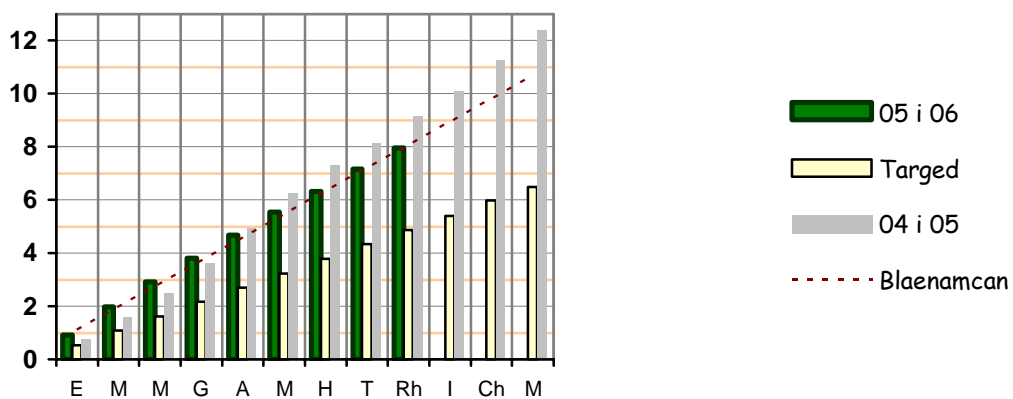
I GYFEIRIO ATO						
NIFEROEDD:						
DPGG		Ch1	Ch2	Ch3	Ch4	H.y.h.e.
12i	Nifer ar gyfartaledd y diwrnodiau gwaith/shifftiau a gollwyd oherwydd absenoldeb salwch fesul person gan staff lifrai llawn amser, yn cynnwys Staff yr Ystafell Reoli	2.91	2.64	2.40		7.95
12ii	Nifer ar gyfartaledd y diwrnodiau gwaith/shifftiau a gollwyd oherwydd absenoldeb salwch fesul person gan yr holl staff (ac eithrio'r rhai ar y system ddyletswydd ran amser)	2.74	2.29	2.34		7.37
8	Canran yr anfonebau diddadi am nwyddau a gwasanaethau masnachol a dalwyd o fewn 30 niwrnod	96%	92%	85%	84%	90%
O'I GYM HARU Â'R LLYNEDD:						
[↑ = mwy eleni; ↓ = llai eleni; → = yr un faint]						
[Gwyrdd = gwelliant; Coch = dirywiad; Melyn = dim newid]						
DPGG		Ch1	Ch2	Ch3	Ch4	H.y.h.e.
12i	Nifer ar gyfartaledd y diwrnodiau gwaith/shifftiau a gollwyd oherwydd absenoldeb salwch fesul person gan staff lifrai llawn amser, yn cynnwys Staff yr Ystafell Reoli	↑	↓	↓		↓
12ii	Nifer ar gyfartaledd y diwrnodiau gwaith/shifftiau a gollwyd oherwydd absenoldeb salwch fesul person gan yr holl staff (ac eithrio'r rhai ar y system ddyletswydd ran amser)	↑	↓	↓		↓
8	Canran y anfonebau diddadi am nwyddau a gwasanaethau masnachol a dalwyd o fewn 30 niwrnod	↑	↑	↓	↓	↓
AR Y TARGED NEU ODDI AR Y TARGED:						
☺ = ar y targed ☹ = oddi ar y targed						
DPGG						H.y.h.e.
12i	Nifer ar gyfartaledd y diwrnodiau gwaith/shifftiau a gollwyd oherwydd absenoldeb salwch fesul person gan staff lifrai llawn amser, yn cynnwys Staff yr Ystafell Reoli					☹
12ii	Nifer ar gyfartaledd y diwrnodiau gwaith/shifftiau a gollwyd oherwydd absenoldeb salwch fesul person gan yr holl staff (ac eithrio'r rhai ar y system ddyletswydd ran amser)					☹
8	Canran y anfonebau diddadi am nwyddau a gwasanaethau masnachol a dalwyd o fewn 30 niwrnod					☹

ABSENOLDEB SALWCH

DADANSODDIADAU O FEWN Y FLWYDDYN

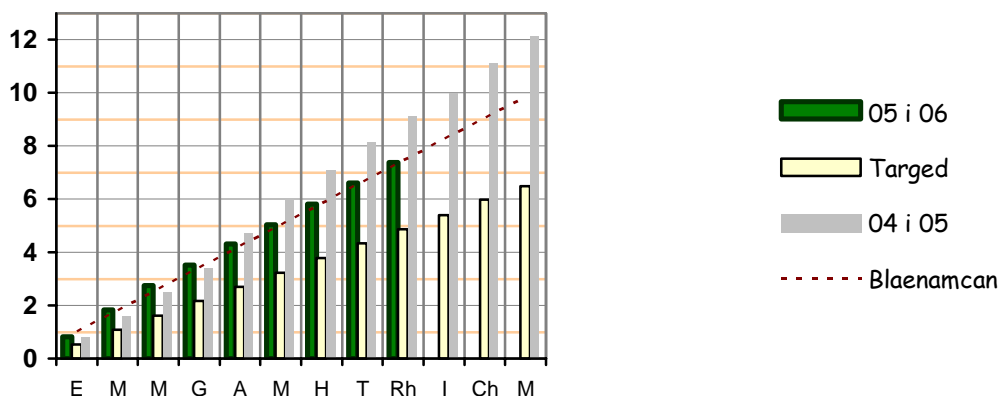
DPGG 12i **Diwrnodiau gwaith/shifftiau a gollwyd oherwydd absenoldeb salwch gan staff lifrai llawn amser, yn cynnwys Staff Ystafell Reoli** **Cyfartaledd misol 0.88**

- Ar gyfartaledd, collodd staff lifrai llawn amser 7.95 diwrnod/shifft fesul pob aelod o staff oherwydd salwch rhwng Ebrill a Rhagfyr
- Mae hyn yn cynrychioli gwelliant ar y flwyddyn diwethaf (i lawr 13%), ond serch hynny mae'n dal tua 63% yn uwch na'r targed

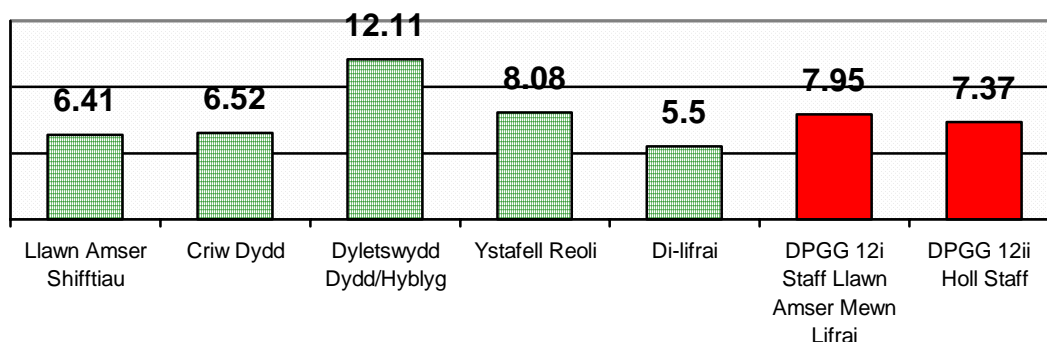


DPGG 12ii **Diwrnodiau gwaith/shifftiau a gollwyd oherwydd absenoldeb salwch gan yr holl staff** **Cyfartaledd misol 0.81**

- Wedi naw mis mae'r raddfa absenoldeb salwch ar draws y gweithlu (ar wahân i'r rhai sydd ar y system ddyletswydd lifrai rhan amser) 19% yn is na'r llynedd, ond yn dal 51% dros y targed
- Nifer ar gyfartaledd y diwrnodiau/shifftiau a gollwyd oherwydd salwch fesul pob aelod o staff (ac eithrio'r rhai ar y system dyletswydd ran amser) yw 7.4.



**Nifer y dyddiau/shifftiau ar gyfartaledd a gollwyd fesul person yn
naw mis cyntaf 2005-06**



Y DIWEDDARAF

Wedi 10 mis, y gyfradd absenoldeb salwch cyffredinol oedd 8.2 diwrnod/shifft a gollwyd fesul person. Maer hyn yn ostyngiad o 10.1 i 8.7 y person gan staff lifrai llawn amser, ac o 10.0 i 8.2 y person gan yr holl staff.

TALU ANFONEBAU

DPGG 8 Canran y anfonebau diddadi am nwyddau a gwasanaethau masnachol a dalwyd o fewn 30 niwrnod

Y ganran eleni - 90%

- Disgynnodd canran yr anfonebau diddadi a dalwyd mewn pryd ryw 2.6% yn 2005-06 o'i gymharu â'r flwyddyn cynt.

