



## **EITEM AR YR AGENDA: 7**

### **PANEL GWEITHREDOL GWASANAETH TÂN AC ACHUB GOGLEDD CYMRU**

**10fed o Fai 2010**

#### **MONITRO PERFFORMIAD**

**Adroddiad gan Dawn Docx,  
Dirprwy Brif Swyddog Tân**

#### **Diben yr Adroddiad**

- 1.** Darparu gwybodaeth i'r Aelodau ynghylch gweithgarwch a pherfformiad Gwasanaeth Tân ac Achub Gogledd Cymru.

#### **Gwybodaeth**

- 2.** Wedi ei atodi, er gwybodaeth i'r aelodau, mae'r adroddiad monitro am dri chwarter cyntaf blwyddyn adrodd 2009/10, sef y cyfnod rhwng 1<sup>af</sup> Ebrill 2009 i 31<sup>ain</sup> Rhagfyr 2009.

#### **Argymhelliad**

- 3.** Bod yr Aelodau'n nodi cynnwys yr adroddiad monitro perfformiad.

# GWASANAETH TÂN AC ACHUB GOGLEDD CYMRU



Gwasanaeth Tân ac Achub  
Fire and Rescue Service

## ADRODDIAD MONITRO PERFFORMIAD

### CHWARTER 3

**EBRILL 2009 – RHAGFYR 2009**

**Ffigyrau am y tro ydynt, ac fe allent fod yn agored i fân newidiadau.**

## CYNNWYS

	<b>TANAU</b>	<b>2</b>
	Cyfanswm y galwadau	
RRC/S/001	Yr holl danau – prif, eilaidd a simnai	
	Tanau mewn cartrefi	
	Yr holl danau – bwriadol a damweiniol	
RRC/S/003	Tanau mewn eiddo annomestig	
	<b>AROS YN DDIOGEL</b>	<b>7</b>
	Tanau damweiniol mewn cartrefi a gyfyngwyd i'r ystafell lle cychwynnodd	
	Anafiadau o ganlyniad i danau damweiniol mewn cartrefi	
	Marwolaethau oherwydd tanau damweiniol mewn cartrefi	
RRC/C/005	Presenoldeb/absenoldeb larwm mwg mewn tanau mewn cartrefi	
	<b>GALWADAU AM WASANAETHAU ARBENNIG</b>	<b>8</b>
	Galwadau brys am wasanaethau arbennig	
	<b>GALWADAU DIANGEN</b>	<b>9</b>
RRC/C/002	Galwadau diangen maleisus	
RRC/C/003	Galwadau diangen oherwydd larymau tân awtomatig	
	Galwadau diangen didwyll	
	<b>CORFFORAETHOL</b>	<b>11</b>
CFH/C/001	Canran yr anfonebau diddadl a dalwyd o fewn 30 niwrnod	
CHR/C/004	Cyfraddau absenoldeb salwch ymhlith y staff	
	<b>ERAILL</b>	<b>12</b>
	Dangosyddion cenedlaethol eraill i hadrodd yn eu cylch yn y dyfodol	
	Diffinio'r tanau	

## TANAU – RHESTR GYFEIRIO GRYN

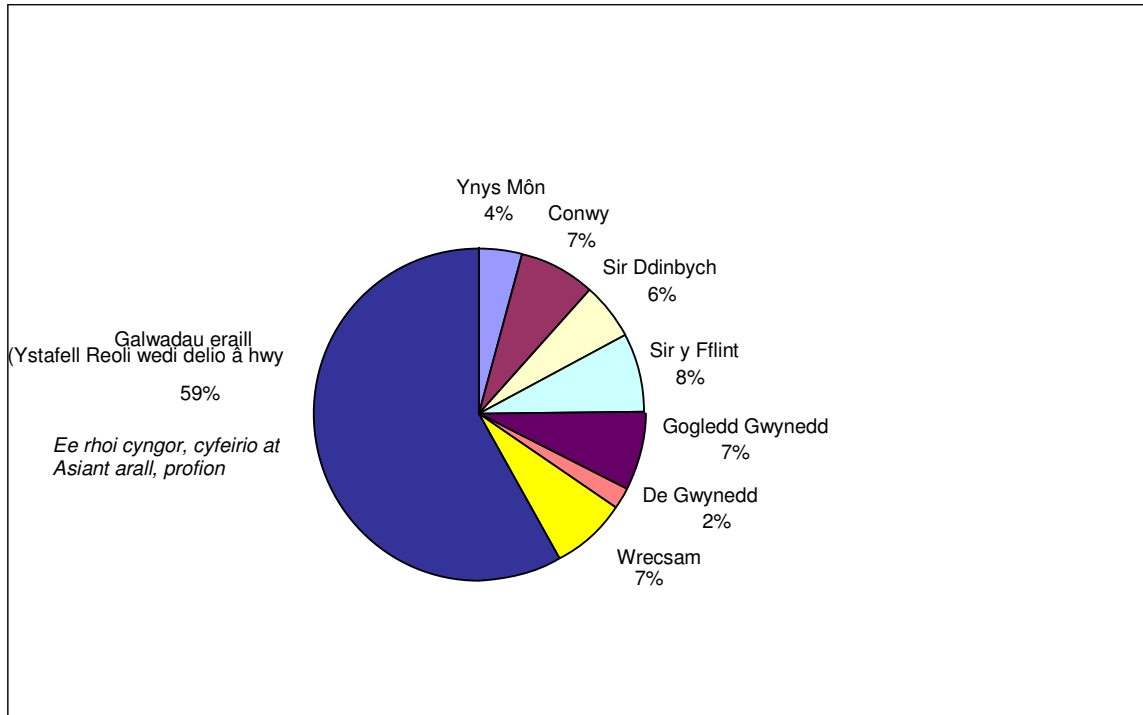
<b>ELENI- 2009/10</b>						
						[HYHE = Hyd yn hyn eleni]
Dangosir cymhariaeth â ffigurau'r llynedd yn y golofn dde yn y tabl.						
Liw'r cefndir - <b>Gwyrdd</b> = gwelliant; <b>Coch</b> = dirywiad; <b>Melyn</b> = dim newid						
↑ = cynnydd eleni		↓ = gostyngiad eleni		➡ = dim newid		
	Ch1	Ch2	Ch3	Ch4	HYHE	HYHE
Cyfanswm y galwadau*	5,244	5,233	5,281		15,758	↓ 3%
Yr holl danau	962	834	745		2,541	↑ 2%
Prif danau	403	379	373		1,155	↓ 1%
Tanau eilaidd	496	439	257		1,192	↑ 5%
Tanau simnai	63	16	115		194	↑ 3%
Yr holl danau bwriadol	480	451	317		1,248	↑ 4%
Yr holl danau damweiniol	482	383	428		1,293	↓ 0.5%
Tanau damweiniol mewn cartrefi	112	110	130		352	↓ 3%
Tanau mewn eiddo annomestig	66	66	64		196	↑ 9%

<b>Y LLYNEDD – 2008/09</b>					
	Ch1	Ch2	Ch3	Ch4	HYHE
Cyfanswm y galwadau*	6,036	5,389	4,868		16,293
Yr holl danau	1,000	706	790		2,496
Prif danau	424	356	386		1,166
Tanau eilaidd	531	332	279		1,142
Tanau simnai	45	18	125		188
Yr holl danau bwriadol	478	366	353		1,197
Yr holl danau damweiniol	522	340	437		1,299
Tanau damweiniol mewn cartrefi	123	98	142		363
Tanau mewn eiddo annomestig	71	59	50		180

\* Cyfanswm y galwadau = Pob digwyddiad a ddyrennir i'r gorsafoedd tân neu'r Ystafell Reoli, yn cynnwys y rhai lle nad oedd angen troi allan.

**Cyfanswm y Galwadau**

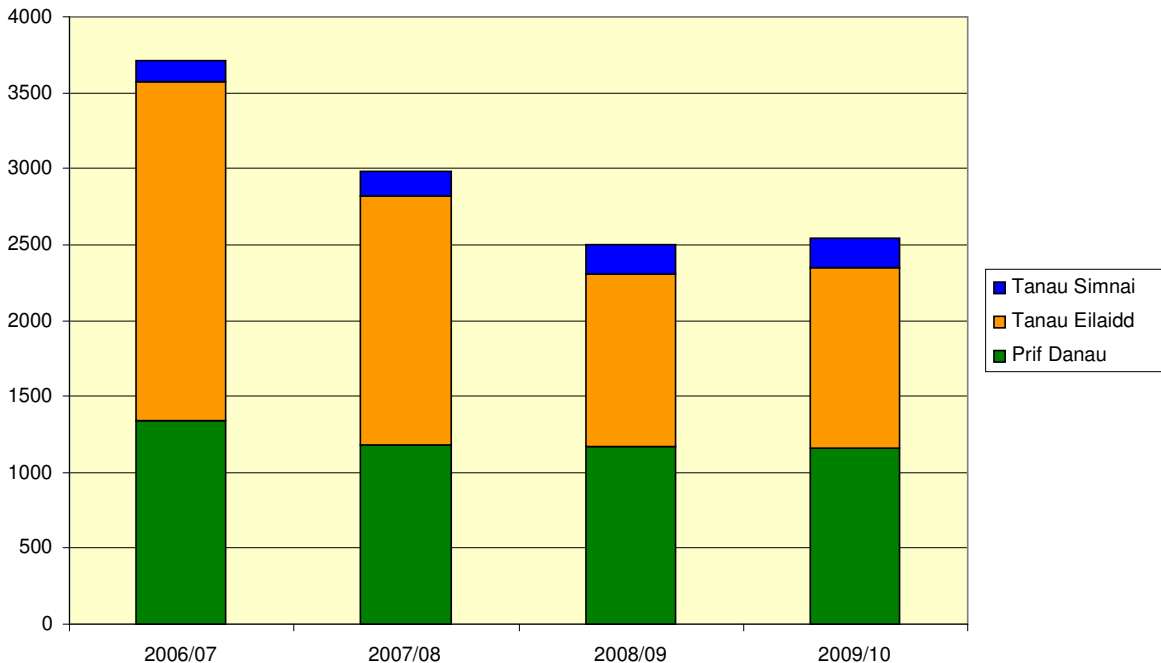
Fe wnaeth y Gwasanaeth ymdrin â bron i 16,000 o alwadau yn tri chwarter cyntaf y flwyddyn. Fel canran o'r cyfanswm, fe'u dyrannwyd fel y gwelir isod.



**Cyfanswm y Tanau**

Aeth y Gwasanaeth at 2,541 o danau yn ystod tri chwarter cyntaf y flwyddyn ariannol o'i gymharu â 2,496 llynedd, ond bron i 3,000 yn 2007/08.

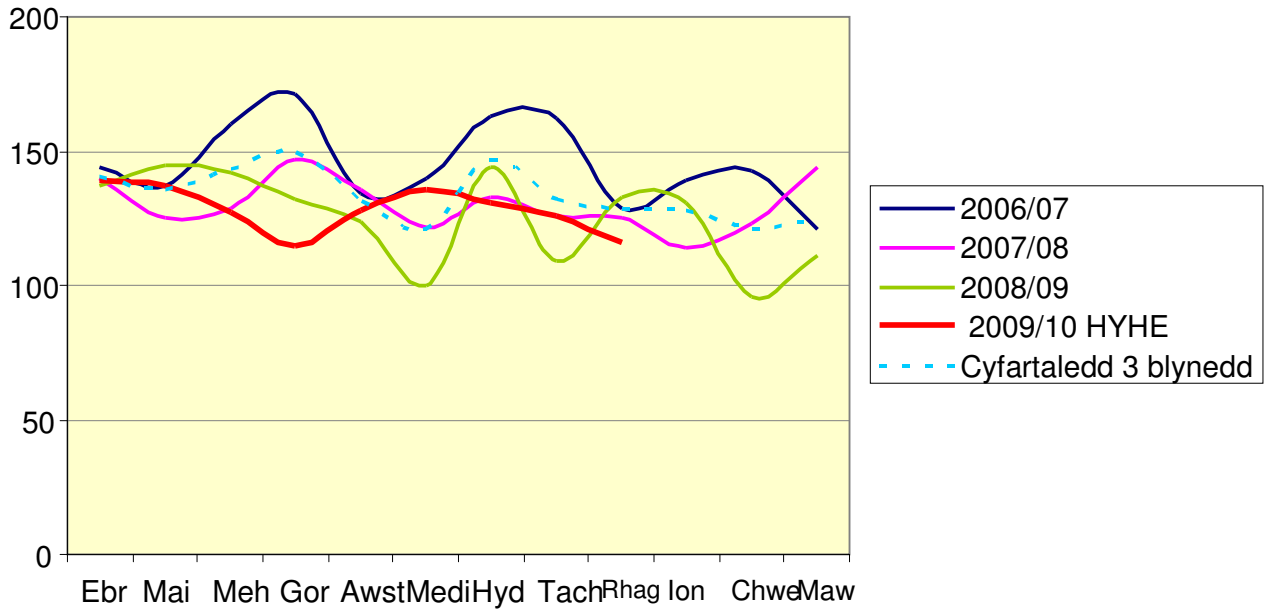
**Holl Danau**



### Prif Danau

Yn ystod tri chwarter cyntaf blwyddyn ariannol 2009/10 aeth y Gwasanaeth at 1,155 o brif danau, 11 yn llai o gymharu â llynedd ac mae hefyd yn is na'r cyfartaledd 3 mlynedd.

### Prif Danau



### Tanau Eilaidd

Roedd yna 1,192 o danau eilaidd yn ystod tri chwarter cyntaf y flwyddyn ariannol 2009/10 o gymharu â 1,142 llynedd, ac sy'n is na'r cyfartaledd 3-mlynedd o 1,668 ar gyfer y cyfnod. Cyfradd y tanau eilaidd oedd 4 y diwrnod.

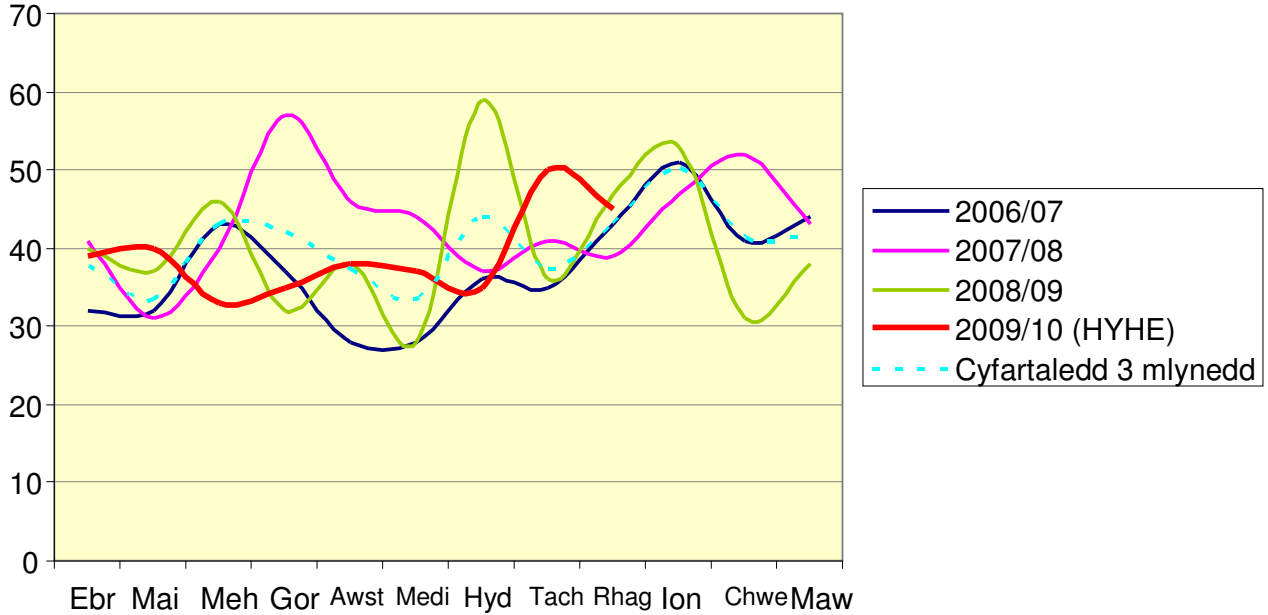
### Tanau Simnai

Roedd yna 194 o danau simnai yn ystod tri chwarter cyntaf y flwyddyn 2009/10 o gymharu â 188 llynedd; mae hyn yn uwch na'r cyfartaledd 3-mlynedd o 167. Gwnaeth y mwyafrif o'r tanau simnai ddigwydd yn ystod y trydydd chwarter.

**Tanau Damweiniol mewn cartrefi**

O'r 258 o danau mewn cartrefi yn ystod tri chwarter cyntaf y flwyddyn ariannol, roedd 352 (87%) wedi eu cynnau yn ddamweiniol. Mae hyn yn is na chyfartaledd yr un cyfnod llynedd ond bron yn gyfartal â'r cyfartaledd 3 mlynedd o 351.

**Tanau Damweiniol mewn Cartrefi**

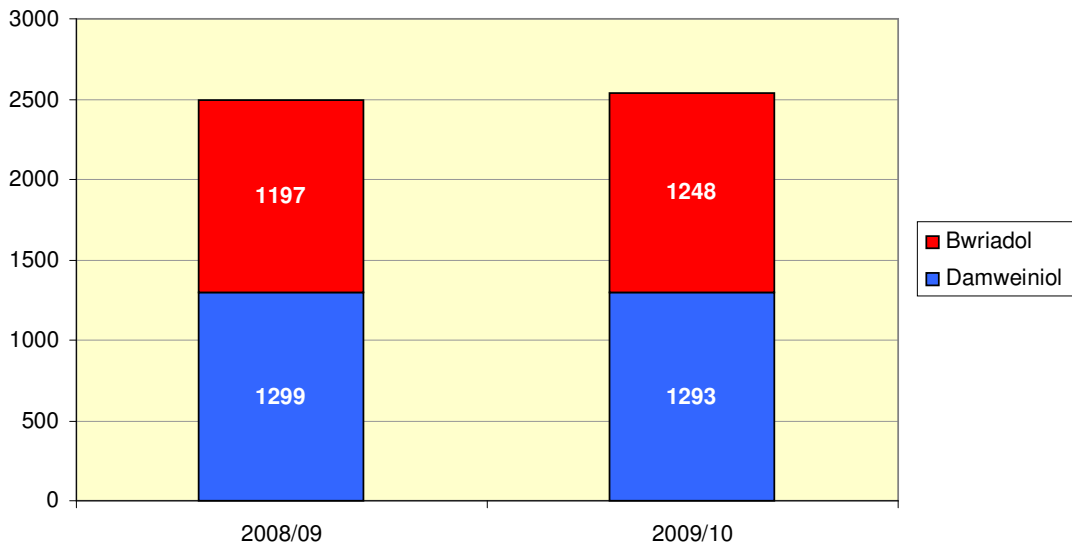


**Tanau Bwriadol**

Yn ystod blwyddyn ariannol 2009/10, roedd 35% o'r holl brif danau a 71% o'r holl danau eilaidd wedi eu cynnau yn fwriadol, o gymharu â 37% a 67% llynedd.

Roedd 49% o'r tanau yn y tri chwarter cyntaf wedi eu cynnau yn fwriadol a 51% yn ddamweiniol, - mae hyn yn debyg i ganrannau'r llynedd.

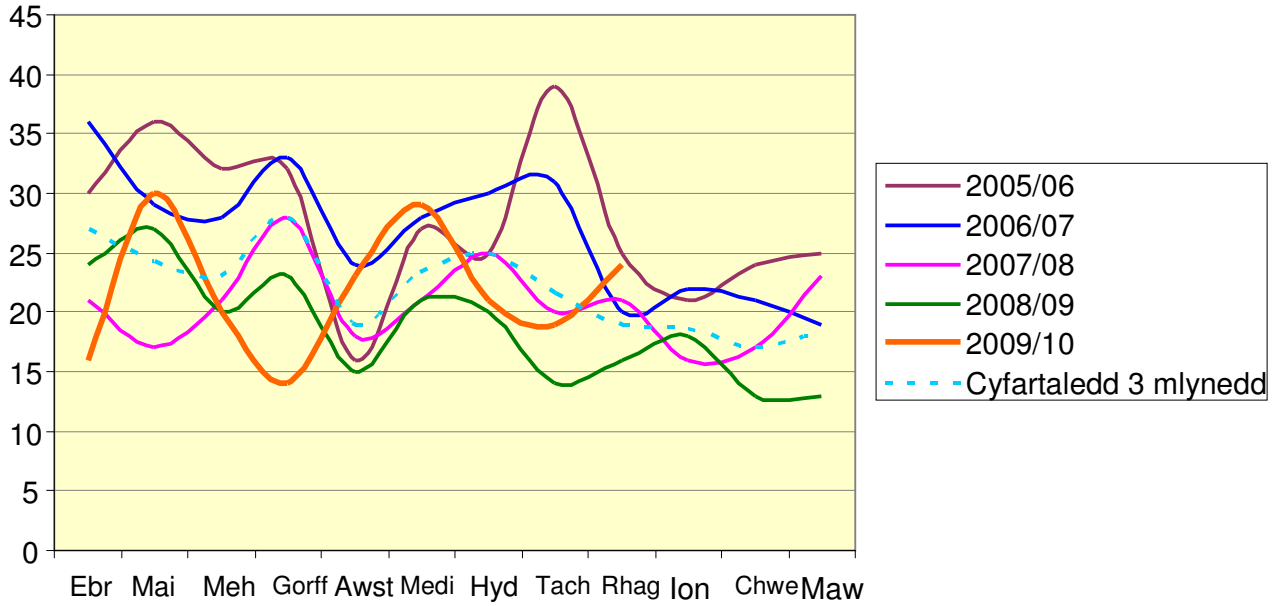
**Tanau Bwriadol a Damweiniol**



**Tanau mewn Eiddo Annomestig**

Roedd yna 196 o danau mewn eiddo annomestig yn ystod tri chwarter cyntaf blwyddyn ariannol 2009/10, sy'n 16 mwy na gafwyd llynedd ac sy'n uwch na'r cyfartaledd 3-mlynedd (210) ar gyfer yr amser o'r flwyddyn.

**Tanau mewn eiddo annomestig**





## AROS YN DDIOGEL – RHESTR GYFEIRIO GRYNO

<b>ELENI – 2009/10</b>						
<b>TDC = Tân Damweiniol mewn Cartref</b>				[HYHE = Hyd yn hyn eleni]		
Dangosir cymhariaeth â ffigyrau'r llynedd yn y golofn dde yn y tabl. Lliw cefndir – <b>Gwyrdd</b> = gwelliant; <b>Coch</b> = dirywiad; <b>Melyn</b> = dim newid						
↑ = cynnydd eleni    ↓ = gostyngiad eleni						
	Ch1	Ch2	Ch3	Ch4	HYHE	HYHE
% o'r TDC a gyfyngwyd i'r ystafell lle cychwynnodd	88%	94%	94%		92%	↑ 1%
Anafiadau oherwydd TDC	16	3	9		28	↓ 14
Marwolaethau oherwydd TDC	0	0	4*		4*	↑ 1
Tanau mewn cartrefi - larwm mwg yno	42%	60%	49%		50%	↓ 14%
Tanau mewn cartrefi – larwm mwg heb ganu	28%	12%	25%		22%	↑ 9%
Tanau mewn cartrefi – dim larwm mwg yno	30%	28%	26%		28%	↑ 6%

<b>LLYNEDD – 2008/09</b>					
	Ch1	Ch2	Ch3	Ch4	HYHE
% o'r TDC a gyfyngwyd i'r ystafell lle cychwynnodd	95%	87%	91%		91%
Anafiadau oherwydd TDC	11	11	20		42
Marwolaethau oherwydd TDC	0	2	1		3
Tanau mewn cartrefi - larwm mwg yno	65%	68%	58%		64%
Tanau mewn cartrefi – larwm mwg heb ganu	15%	9%	16%		13%
Tanau mewn cartrefi – dim larwm mwg yno	17%	22%	27%		22%

### **Tanau damweiniol mewn cartrefi a gyfyngwyd i'r ystafell lle cychwynnodd**

O blith y 352 o danau damweiniol mewn cartrefi yn y tri chwarter cyntaf o'r flwyddyn ariannol, cafodd 92% (324) eu cyfyngu i'r ystafell lle cychwynnodd, sydd un y cant yn fwy na llynedd.

### **Anafiadau oherwydd tanau damweiniol mewn cartrefi**

Yn ystod tri chwarter cyntaf blwyddyn ariannol 2009/10 cafodd 28 o bobl losgiadau ac/neu anafiadau mewn tanau damweiniol mewn cartrefi, o gymharu â 42 o bobl llynedd. Yn ystod Mehefin 2009 arweiniodd un digwyddiad at 4 o bobl yn cael anafiadau, ac mae hyn wedi cyfrannu at y nifer uwch yn y chwarter cyntaf.

### **Marwolaethau oherwydd tanau damweiniol mewn cartrefi**

Yn ystod y trydydd chwarter bu 4 marwolaeth oherwydd tanau damweiniol mewn cartrefi (2 wedi'u cadarnhau a dau heb eu cadarnhau gan y Crwner). Llynedd (2008/09) bu 3 marwolaeth oherwydd tanau damweiniol mewn cartrefi yn ystod tri chwarter cyntaf y flwyddyn.

### **Larymau mwg mewn cartrefi lle bu tanau**

O blith y 406 o danau mewn cartrefi yr aethpwyd atynt yn ystod tri chwarter cyntaf y flwyddyn ariannol 2009/10, roedd larwm mwg i'w gael mewn 202 (50%). Doedd dim larwm mwg mewn 28% ohonynt.

\* Ffigur dros dro hyd ceir cadarnhad gan y Crwner

## GALWADAU AM WASANAETH ARBENNIG – RHESTR GYFEIRIO GRNO

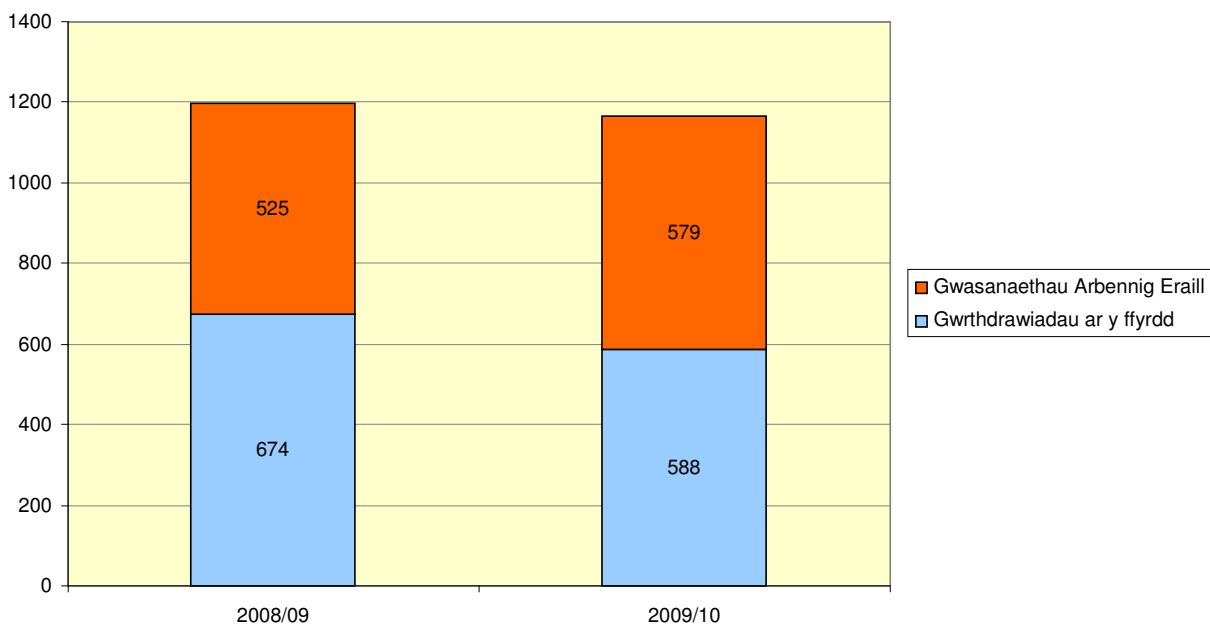
<b>ELENI – 2009/10</b>						
<b>TDC = Tân Damweiniol mewn Cartref</b>				[HYHE = Hyd yn hyn eleni]		
Dangosir cymhariaeth â ffigyrau'r llynedd yn y golofn dde yn y tabl.						
Lliw cefndir – <b>Gwyrdd</b> = gwelliant; <b>Coch</b> = dirywiad; <b>Melyn</b> = dim newid						
↑ = cynnydd eleni    ↓ = gostyngiad eleni						
	Ch1	Ch2	Ch3	Ch4	HYHE	HYHE
Yr holl alwadau brys am wasanaethau arbennig	316	405	446		1,167	↓ 32
Gwrthdrawiadau ar y ffyrdd (dim tân)	146	221	221		588	↓ 86

<b>LLYNEDD – 2008/09</b>					
	Ch1	Ch2	Ch3	Ch4	HYHE
Yr holl alwadau brys am wasanaethau arbennig	442	382	375		1,199
Gwrthdrawiadau ar y ffyrdd (dim tân)	246	222	206		674

### Galwadau Brys am Wasanaethau Arbennig

Aeth y Gwasanaeth at 1,167 o alwadau brys am wasanaethau arbennig yn ystod tri chwarter cyntaf y flwyddyn ariannol 2009/10. Gwrthdrawiadau ar y ffyrdd oedd 50% (588) o'r holl alwadau brys am wasanaethau arbennig o gymharu â 57% llynedd.

### Galwadau am Wasanaethau Arbennig



## GALWADAU DIANGEN – RHESTR GYFEIRIO GRYNO

<b>ELENI – 2009/10</b>						
<b>LTA = Larymau Tân Awtomatig</b>				[HYHE= Hyd yn hyn eleni]		
Dangosir cymhariaeth â ffigurau'r llynedd yn y golofn dde yn y tabl.						
Lliw cefndir – <b>Gwyrdd</b> = gwelliant; <b>Coch</b> = dirywiad; <b>Melyn</b> = dim newid						
↑ = cynnydd eleni    ↓ = gostyngiad eleni						
	Ch1	Ch2	Ch3	Ch4	HYHE	HYHE
Galwadau diangen maleisus yr aethpwyd atynt	33	35	39		107	↓ 25
Galwadau diangen oherwydd LTA mewn eiddo annomestig	369	455	408		1,232	↓ 97
Galwadau diangen didwyll	298	334	315		946	↑ 384

<b>LLYNEDD– 2008/09</b>					
	Ch1	Ch2	Ch3	Ch4	HYHE
Galwadau diangen maleisus yr aethpwyd atynt	22	53	57		132
Galwadau diangen oherwydd LTA mewn eiddo annomestig	386	474	469		1,329
Galwadau diangen didwyll	209	168	185		562

### Galwadau Diangen Maleisus

Yn ystod tri chwarter cyntaf blwyddyn ariannol 2009/10, arweiniodd 25 yn llai o alwadau diangen maleisus at droi allan, o gymharu â'r un cyfnod y llynedd.

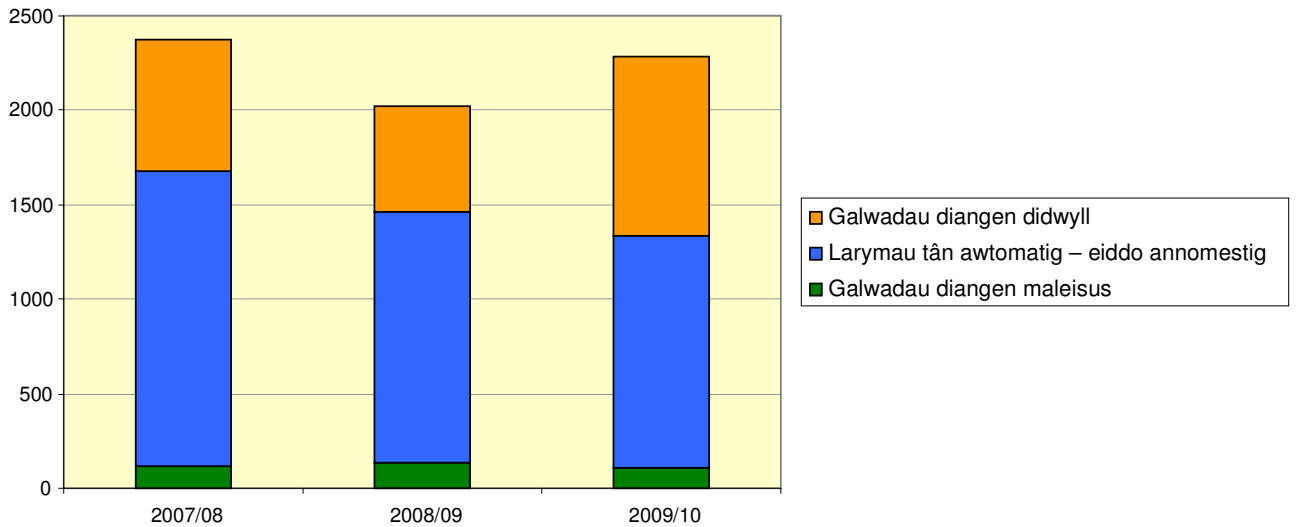
### Galwadau Diangen oherwydd Larymau Tân Awtomatig

Anfonwyd peiriannau tân i ymateb i 1,232 o alwadau diangen a grëwyd gan larymau tân awtomatig mewn eiddo annomestig yn ystod tri chwarter cyntaf 2009/10, o gymharu â 1,329 llynedd. Mae hyn yn is na'r cyfartaledd 3-mlynedd ond eto mae'n gyfystyr â thua 32 bob wythnos.

### Galwadau Diangen Didwyll

Yn ystod tri chwarter cyntaf 2009/10, ymatebodd y Gwasanaeth i 946 o alwadau didwyll am gymorth, ond mai galwadau diangen oeddent yn y pen draw.

### Galwadau diangen â fynychwyd



## CORFFORAETHOL – RHESTR GYFEIRIO GRYN

<b>ELENI – 2009/10</b>						
[HYHE = Hyd yn hyn eleni]						
Dangosir cymhariaeth â ffigurau'r llynedd yn y golofn dde yn y tabl. Liw cefndir – <b>Gwyrdd</b> = gwelliant; <b>Coch</b> = dirywiad; <b>Melyn</b> = dim newid						
↑ = cynnydd eleni                      ↓ = gostyngiad eleni						
	Ch1	Ch2	Ch3	Ch4	HYHE	HYHE
% o'r anfonebau a dalwyd o fewn 30 niwrnod	92%	94%	96%		94%	↑ 1%
Shifftiau/dyddiau o salwch y person	2.12	2.05	2.24		6.41	↓ 0.03

<b>LLYNEDD – 2008/09</b>					
	Q1	Q2	Q3	Q4	YTD
% o'r Anfonebau a dalwyd o fewn 30 niwrnod	93%	93%	92%		93%
Shifftiau/dyddiau o salwch y person	1.92	2.46	2.06		6.44

### Talu anfonebau

Yn ystod tri chwarter cyntaf blwyddyn ariannol 2009/10, cafodd 7,621 o anfonebau diddadau am nwyddau a gwasanaethau eu talu, a 94% (7,165) yn caen eu talu o fewn 30 niwrnod i'r dyddiad y derbyniwyd yr anfoneb, mae hyn un pwynt canran yn uwch na llynedd.

### Absenoldeb Salwch

Yn ystod tri chwarter cyntaf blwyddyn ariannol 2009/10 cafodd 6.41 o ddyddiau/shifftiau eu colli oherwydd salwch, sy'n gyfanswm o 2,877 o ddyddiau/shifftiau a gollwyd gan gyfartaledd o 449 o aelodau staff yr ochr weithredol amser cyflawn, ystafell reoli a'r ochr gefnogol.

Salwch tymor hir oedd 1,904 o'r dyddiau/shifftiau hynny (66%), a salwch tymor byr oedd y gweddill.

## DANGOSYDDION CENEDLAETHOL ERAILL I ADRODD YN EU CYLCH YN Y DYFODOL

EFR/S/001	Tanau mewn cartrefi o fewn y safon gwasanaeth 10 munud yr aethpwyd atynt o fewn deng munud.
EFR/S/002	Tanau mewn cartrefi mewn ardaloedd sydd â chyfradd anafusion yn uwch na 6 yr aethpwyd atynt o fewn pum munud.
RRC/S/004	Cartrefi a dderbyniodd Archwiliad Diogelwch Tân yn y Cartref, yn ôl graddiad risg yr ardal dan sylw a safon gwasanaeth yr ardal honno.
RRC/S/004	Tanau mewn cartrefi a oedd wedi cael Archwiliad Diogelwch Tân yn y Cartref yn y 24 mis cyn y tân
RRC/S/002	Marwolaethau oherwydd tanau damweiniol a bwriadol
RRC/C/001	Marwolaethau mewn tanau mewn cartrefi ac eiddo annomestig
RRC/S/002	Anafiadau oherwydd tanau damweiniol a bwriadol
RRC/C/001	Anafiadau mewn tanau mewn cartrefi ac eiddo annomestig

### DIFFINIAD O'R TANAU

Tanau	Mae pob tân i'w osod yn o'r tri chategori canlynol – prif, eilaidd neu simnai.
Prif	<p>Dyma danau nad ydynt yn danau simneiau, ac sydd yn unrhyw fath o adeilad (ac eithrio adfail), cerbydau, carafannau ac ôl-gerbydau, storfeydd y tu allan, gweithfeydd a pheiriannau, eiddo amaethyddol a choedwigoedd, ac adeileddau eraill y tu allan, megis pontydd, blychau postio, twneli, ayyb.</p> <p>Mae tanau yn unrhyw le yn brif danau os oes anafusion, achub neu ddianc, felly hefyd danau yn unrhyw le yr aeth pum neu ragor o beiriannau tân atynt.</p>
Eilaidd	<p>Tanau eilaidd yw tanau nad ydynt yn rhai simnai na phrif danau.</p> <p>Nid yw tanau eilaidd yn golygu anafusion, achub neu ddianc, a bydd pedair neu lai o beiriannau tân wedi mynd atynt.</p> <p>Fel arfer, tanau eilaidd yw'r rhai sy'n digwydd mewn lleoliadau megis tir agored, coed unigol, ffensys, polion telegraff, sbwriel a chynwysyddion sbwriel (ond nid banciau papur, a fyddai'n cael eu hystyried - yn yr un modd ag eiddo amaethyddol neu goedwigoedd - yn brif dân), dodrefn y tu allan, goleuadau traffig ayyb</p>
Simnai	<p>Dyma danau mewn adeiladau wedi eu meddiannu, lle mae'r tân wedi ei gyfyngu i'r simnai ei hun, hyd yn oed os oes gwres neu ddifrod oherwydd mwg yn ymestyn y tu hwnt i'r simnai ei hun.</p> <p>Nid yw tanau simnai'n golygu anafusion, achub neu ddianc, a bydd pedair neu lai o beiriannau tân wedi mynd atynt.</p>