



EITEM AR YR AGENDA: 8

PANEL GWEITHREDOL AWDURDOD TÂN AC ACHUB GOGLEDD CYMRU

19^{eg} Gorffennaf 2010

MONITRO PERFFORMIAD

**Adroddiad gan Dawn Docx,
Dirprwy Brif Swyddog Tân**

Diben yr Adroddiad

- 1.** Darparu gwybodaeth i'r Aelodau ynghylch gweithgarwch a pherfformiad Gwasanaeth Tân ac Achub Gogledd Cymru.

Gwybodaeth

- 2.** Wedi ei atodi, er gwybodaeth i'r Aelodau, mae'r adroddiad monitro am flwyddyn adrodd 2009/10, sef y cyfnod rhwng 1^{af} Ebrill 2009 hyd at 31^{ain} Mawrth 2010.

Argymhelliad

- 3.** Bod yr Aelodau'n nodi cynnwys yr adroddiad monitro perfformiad.

GWASANAETH TÂN AC ACHUB GOGLEDD CYMRU



Gwasanaeth Tân ac Achub
Fire and Rescue Service

ADRODDIAD MONITRO PERFFORMIAD

DIWEDD BLWYDDYN

EBRILL 2009 – MAWRTH 2010

Ffigyrau am y tro ydynt, ac fe allent fod yn agored i fân newidiadau.

CYNNWYS

	TANAU	2
	Cyfanswm y galwadau	
RRC/S/001	Yr holl danau – prif, eilaidd a simnai	
	Tanau mewn cartrefi	
	Yr holl danau – bwriadol a damweiniol	
RRC/S/003	Tanau mewn eiddo annomestig	
	AROS YN DDIOGEL	7
	Tanau damweiniol mewn cartrefi a gyfyngwyd i'r ystafell lle cychwynnodd	
	Anafiadau o ganlyniad i danau damweiniol mewn cartrefi	
	Marwolaethau oherwydd tanau damweiniol mewn cartrefi	
RRC/C/005	Presenoldeb/absenoldeb larwm mwg mewn tanau mewn cartrefi	
	GALWADAU AM WASANAETHAU ARBENNIG	9
	Galwadau brys am wasanaethau arbennig	
	GALWADAU DIANGEN	10
RRC/C/002	Galwadau diangen maleisus	
RRC/C/003	Galwadau diangen oherwydd larymau tân awtomatig	
	Galwadau diangen didwyll	
	CORFFORAETHOL	12
CFH/C/001	Canran yr anfonebau diddadl a dalwyd o fewn 30 niwrnod	
CHR/C/004	Cyfraddau absenoldeb salwch ymhlith y staff	
	ERAILL	13
	Diffinio'r tanau	

TANAU – RHESTR GYFEIRIO GRYNO

BLWYDDYN ADRODD – 2009/10						
Dangosir cymhariaeth â ffigurau'r llynedd yn y golofn dde yn y tabl. Lliw'r cefndir - Gwyrdd = gwelliant; Coch = dirywiad; Melyn = dim newid						
↑ = cynnydd eleni ↓ = gostyngiad eleni ➡ = dim newid						
	Ch1	Ch2	Ch3	Ch4	DIWEDD BLWYDDYN	
Cyfanswm y galwadau*	4,215	4,358	4,326	4,316	17,215	↓ 8%
Yr holl danau	962	834	747	827	3,370	↓ 0.6%
Prif danau	403	379	375	328	1,485	↓ 1%
Tanau eilaidd	496	439	257	346	1,538	↑ 2%
Tanau simnai	63	16	115	153	347	↓ 8%
Yr holl danau bwriadol	480	451	317	288	1,536	↓ 0.6%
Yr holl danau damweiniol	482	383	430	539	1,834	↓ 0.5%
Tanau damweiniol mewn cartrefi	112	110	130	127	479	↓ 1%
Tanau mewn eiddo annomestig	66	66	66	58	256	↑ 14%

Y LLYNEDD – 2008/09					
	Ch1	Ch2	Ch3	Ch4	DIWEDD BLWY- DDYN
Cyfanswm y galwadau*	4,964	4,496	4,511	4,650	18,621
Yr holl danau	1,000	706	790	893	3,389
Prif danau	424	356	386	338	1,504
Tanau eilaidd	531	332	279	367	1,509
Tanau simnai	45	18	125	188	376
Yr holl danau bwriadol	478	366	353	348	1,545
Yr holl danau damweiniol	522	340	437	545	1,844
Tanau damweiniol mewn cartrefi	123	98	142	122	485
Tanau mewn eiddo annomestig	71	59	50	44	224

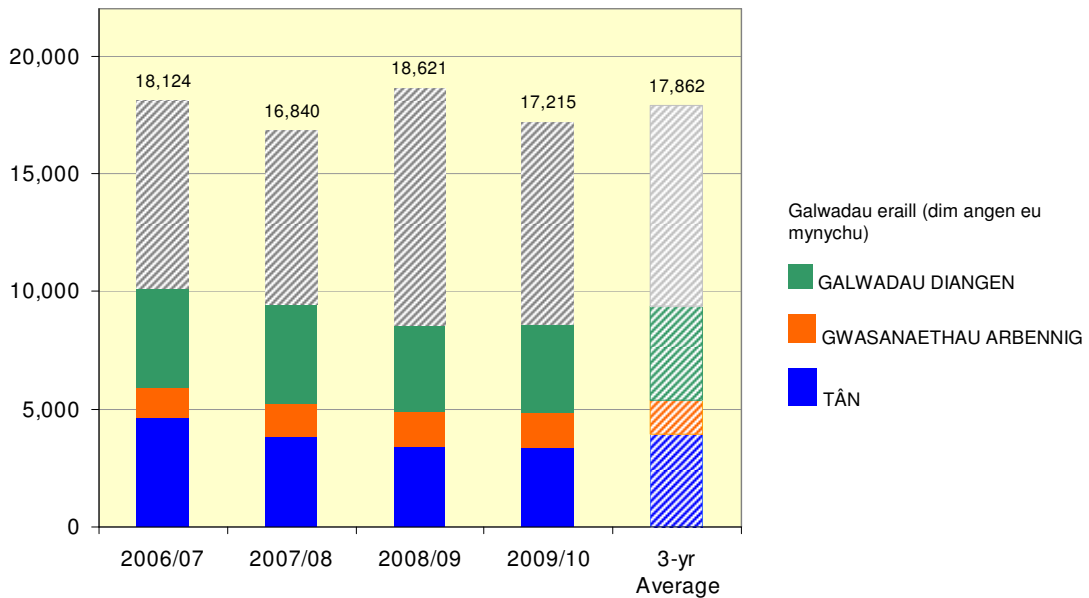
Cyfanswm y galwadau = Cyfanswm y galwadau a drafodwyd gan yr Ystafell Reoli, yn uniongyrchol gysylltiedig gyda digwyddiadau brys ee digwyddiadau dilys, galwadau niferus, galwadau diangen, galwadau ffug (efallai nad oedd angen i adnodd o'r Gwasanaeth fynychu pob galwad).

Cyfanswm Galwadau yn 2009/10

Yn ystod 2009/10 gwnaeth yr Ystafell Reoli ymdrin â 17,215 o alwadau, a bu'n rhaid i'r Gwasanaeth fynd at 8,637 o ddigwyddiadau.

- **Roedd lleihad o 8% neu 1,406 yn llai o alwadau o gymharu â 2008/09**
- **O'r galwadau hyn roedd angen i'r Gwasanaeth fynychu 1% neu 87 o alwadau yn ychwanegol**

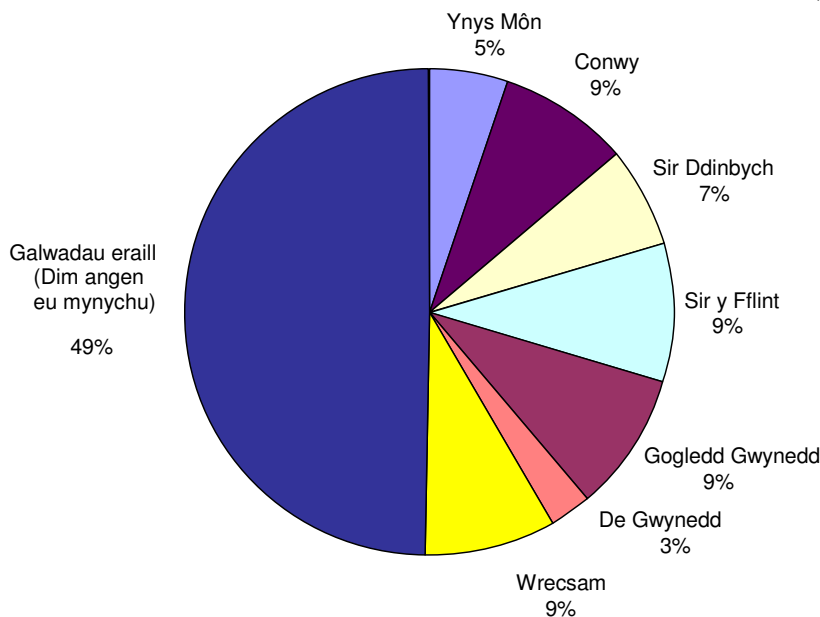
Math o Ddigwyddiadau fel Cyfradd o'r holl Alwadau a Drafodwyd



Roedd 36% o'r holl ddigwyddiadau yr oedd gofyn i'r Gwasanaeth eu mynychu yn yr ardaloedd awdurdodau unedol canlynol Conwy (9%), Sir y Fflint (9%), Gogledd Gwynedd (9%) a Wrecsam (9%). Derbyniwyd 49% o alwadau nad oedd gofyn i'r Gwasanaeth eu mynychu er enghraifft digwyddiadau nad oeddent yn ddilys, galwadau niferus, galwadau diangen wedi eu cadarnhau, neu alwadau ffug wedi eu cadarnhau.

Lleoliad Digwyddiadau fel cyfran o'r holl alwadau a drafodwyd

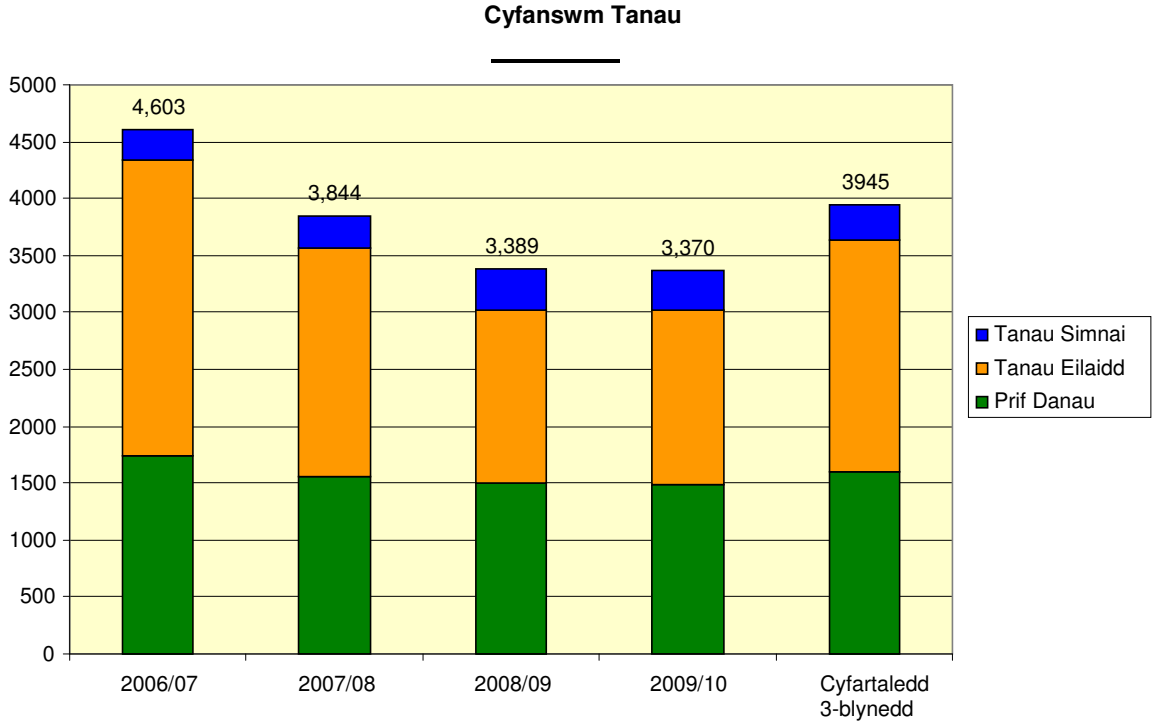
(OPSW_6.1)



Cyfanswm y Tanau

- **Roedd lleihad o 0.6% neu 19 yn llai o danau o gymharu â 2008/09**

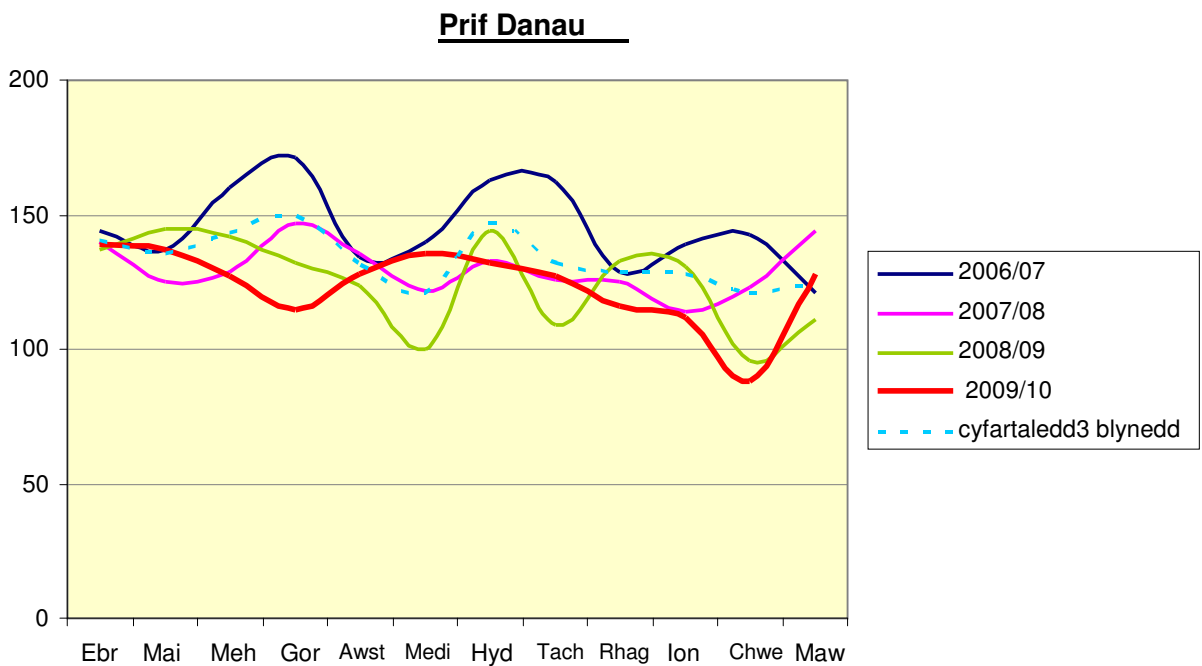
Yn ystod 2009/10 gwnaeth y Gwasanaeth ymdrin â 3,370 o danau, sy'n well na llynedd ac yn well na'r cyfartaledd 3-blynedd. Roedd nifer y prif danau hefyd wedi gostwng o gymharu â 2008/09.



Prif Danau

- **Roedd gostyngiad o 1% neu 19 yn llai o brif danau o gymharu â 2008/09**

Yn ystod 2009/10 gwnaeth y Gwasanaeth ymdrin â 1,485 o brif danau, sydd yn well na llynedd ac yn well na'r cyfartaledd 3-blynedd.



Tanau Eilaidd

Yn ystod 2009/10 gwnaeth y Gwasanaeth ymdrin â 1,538 o danau eilaidd, sydd lawer yn llai na'r cyfartaledd 3 blynedd o 2,034, ond ychydig yn uwch na llynedd. Cyfradd y tanau eilaidd oedd 4 y diwrnod.

- **Roedd cynnydd o 2% neu 29 yn fwy o danau eilaidd o gymharu â 2008/09**

Tanau Simnai

Yn ystod 2009/10 gwnaeth y Gwasanaeth ymdrin â 347 o danau simnai, sy'n well na llynedd, ond yn uwch na'r cyfartaledd 3 blynedd o 308.

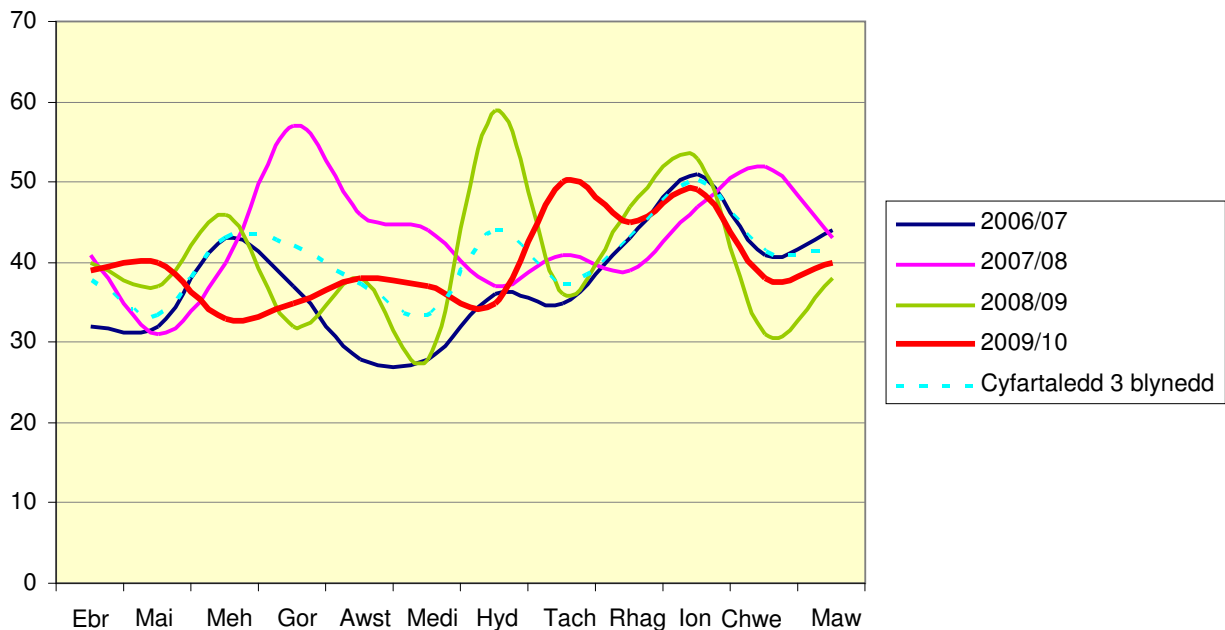
- **Roedd gostyngiad o 8% neu 29 yn llai o danau simnai o gymharu â 2008/09**

Tanau Damweiniol mewn Cartrefi

- **Roedd gostyngiad o 1% neu 6 yn llai o danau damweiniol mewn cartrefi o gymharu â 2008/09**

Yn ystod 2009/10 gwnaeth y Gwasanaeth ymdrin â 479 o danau damweiniol mewn cartrefi, sy'n well na llynedd ac sydd hefyd yn well na'r cyfartaledd 3 blynedd.

Tanau Damweiniol mewn Cartrefi

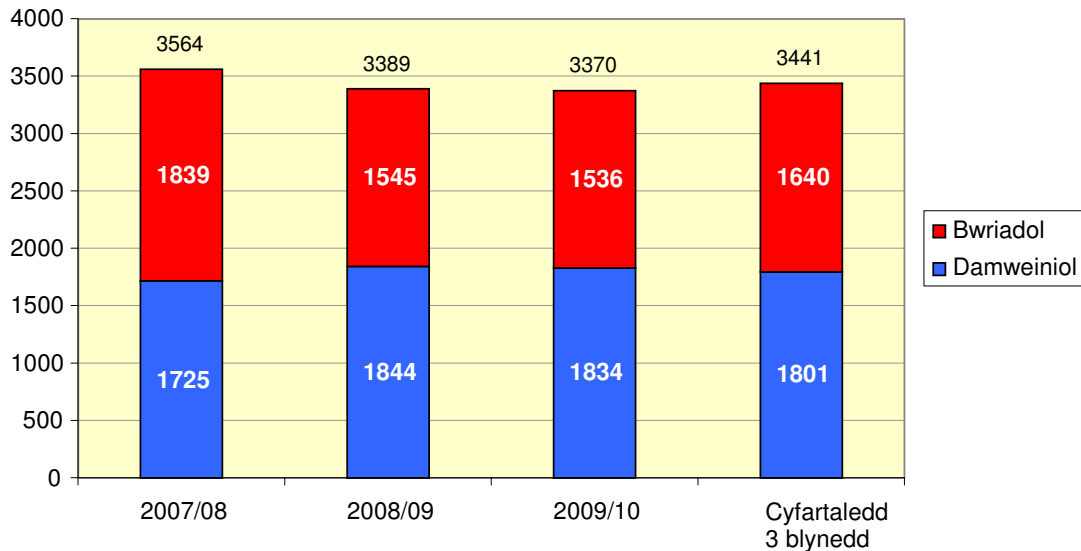


Tanau Bwriadol

- *Roedd gostyngiad o 0.6% neu 9 yn llai o danau bwriadol o gymharu â 2008/09*
- *Roedd 46% o'r holl danau yn danau bwriadol yn 2008/09 a 2009/10*

Yn ystod 2009/10 gwnaeth y Gwasanaeth ymdrin â 1,536 o danau bwriadol, sy'n llai o gymharu â 2008/09 a'r cyfartaledd 3 blynedd.

Tanau Bwriadol a Damweiniol

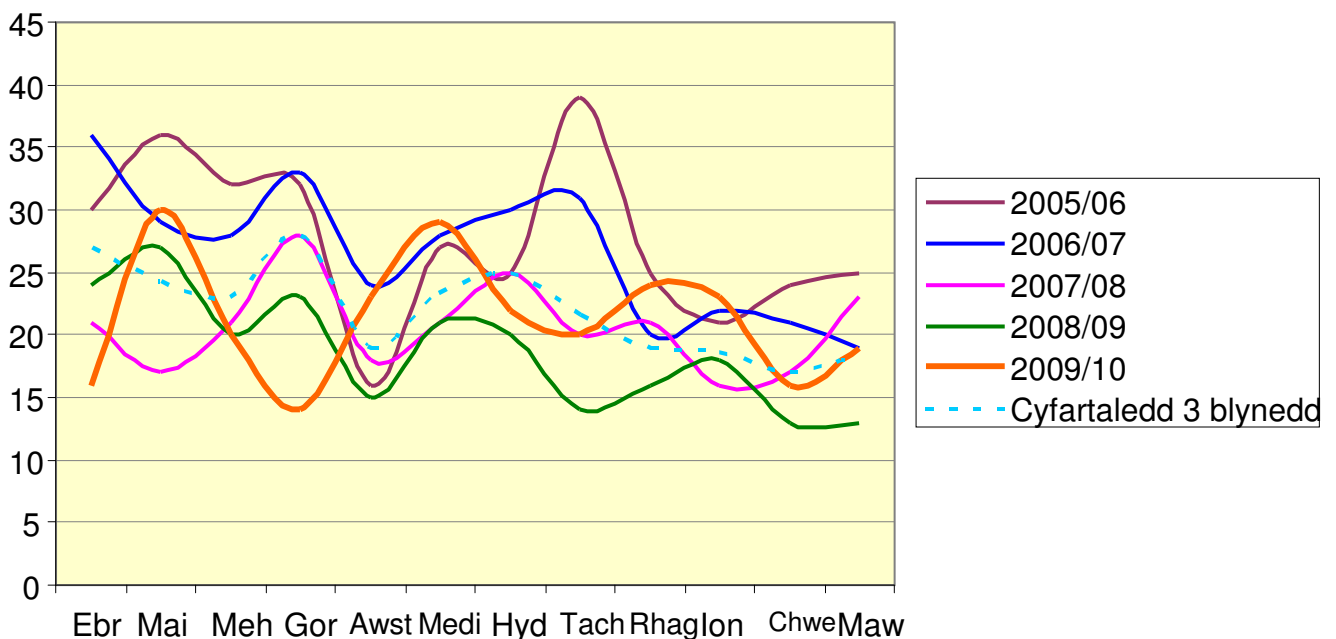


Tanau mewn Eiddo Annomestig

Yn ystod 2009/10 gwnaeth y Gwasanaeth ymdrin â 256 o danau mewn eiddo annomestig, sy'n llai na'r cyfartaledd 3 blynedd o 264, ond yn uwch na llynedd.

- *Roedd cynnydd o 14% neu 32 yn fwy o danau mewn eiddo annomestig o gymharu â 2008/09*

Tanau mewn Eiddo Annomestig



AROS YN DDIOGEL – RHESTR GYFEIRIO GRYNO

BLWYDDYN ADRODD – 2009/10						
Dangosir cymhariaeth â ffigyrau'r llynedd yn y golofn dde yn y tabl. Lliw cefndir – Gwyrdd = gwelliant; Coch = dirywiad; Melyn = dim newid						
↑ = cynnydd eleni ↓ = gostyngiad eleni						
	Ch1	Ch2	Ch3	Ch4	DIWEDD BLWYDDYN	
% o'r Tanau Damweiniol mewn Cartrefi a gyfyngwyd i'r ystafell lle cychwynnodd	88%	94%	94%	96%	93%	↑ 1%
Anafiadau oherwydd Tanau Damweiniol mewn Cartrefi	18	6	10	9	43	↓ 24
Marwolaethau oherwydd Tanau Damweiniol mewn Cartrefi	0	0	4*	2*	6*	↑ 2*
Tanau mewn cartrefi - larwm mwg yno	42%	60%	49%	60%	52%	↓ 9%
Tanau mewn cartrefi – larwm mwg heb ganu	28%	12%	25%	23%	23%	↑ 9%
Tanau mewn cartrefi – dim larwm mwg yno	30%	28%	26%	17%	25%	↑ 1%

LLYNEDD – 2008/09					
	Ch1	Ch2	Ch3	Ch4	DIWEDD BLWY- DDYN
% o'r Tanau Damweiniol mewn Cartrefi a gyfyngwyd i'r ystafell lle cychwynnodd/eitem gwreiddiol	95%	87%	91%	93%	92%
Anafiadau oherwydd Tanau Damweiniol mewn Cartrefi	11	11	20	25	67
Marwolaethau oherwydd Tanau Damweiniol mewn Cartrefi	0	2	1	1	4
Tanau mewn cartrefi - larwm mwg yno	65%	68%	58%	55%	61%
Tanau mewn cartrefi – larwm mwg heb ganu	15%	9%	16%	13%	14%
Tanau mewn cartrefi – dim larwm mwg yno	17%	22%	27%	32%	24%

Tanau Damweiniol mewn Cartrefi a gyfyngwyd i'r ystafell lle cychwynnodd

- **Roedd yna gynnydd i 93% (1 pwynt canrannol yn well) o gymharu â 2008/09**

Yn ystod 2009/10 gwnaeth y Gwasanaeth ymdrin â 479 o danau damweiniol mewn cartrefi ac roedd 446 wedi eu cyfyngu i'r eitem wreiddiol aeth ar dân neu'r ystafell lle cychwynnodd y tân. Mae hyn hefyd yn well na'r cyfartaledd 3 blynedd o 92%.

* ffigur amodol – aros cadarnhad gan y Crwner

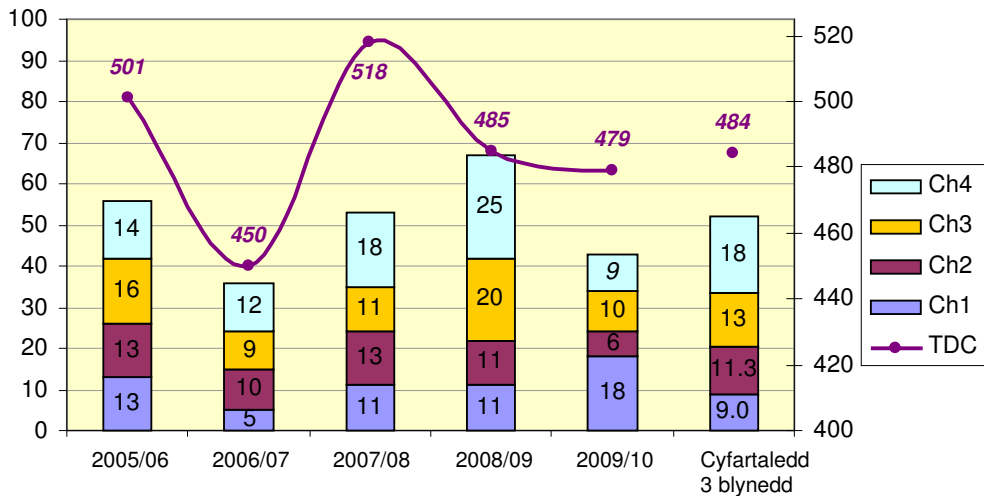
Anafiadau oherwydd Tanau Damweiniol mewn Cartrefi

- **Roedd gostyngiad o 24 yn nifer y bobl gafodd anafiadau oherwydd tanau damweiniol mewn cartrefi**

Yn ystod y flwyddyn cafodd 43 o bobl anafiadau o'r cyfanswm o 479 o danau damweiniol mewn cartrefi, sy'n well na llynedd (67 o bobl) a hefyd yn well na'r cyfartaledd 3 blynedd (52 o bobl). Yn ystod mis Mehefin 2009 gwnaeth un digwyddiad achosi i 4 o bobl gael anafiadau, a gyfrannodd at y rhif uwch yn y chwarter cyntaf.

Ni chafodd neb anaf oherwydd tanau damweiniol mewn cartrefi yn ystod Awst er bod yr un faint, ar gyfartaledd, o'r tanau hyn wedi digwydd.

Anafiadau oherwydd Tanau Damweiniol mewn Cartrefi (TDC)



Marwolaethau oherwydd Tanau Damweiniol mewn Cartrefi

- **Bu 6* marwolaeth (dau wedi eu cadarnhau) oherwydd tanau damweiniol mewn cartrefi, sydd 2 yn fwy nag yn 2008/09**

Roedd y marwolaethau o ganlyniad i chwe digwyddiad gwahanol o danau damweiniol mewn cartrefi yn ystod Tachwedd, Rhagfyr a Mawrth (disgwylir cadarnhad ynglŷn ag achosion pedwar o'r marwolaethau). Y cyfartaledd 3 blynedd yw 7 marwolaeth oherwydd tanau damweiniol mewn cartrefi.

Tanau mewn Cartrefi – Larymau Mwg yn Bresennol

- **Roedd gostyngiad i 52% (9 pwynt canrannol yn llai) yn y nifer o gartrefi lle bu tân heb larwm mwg yn gweithio, o gymharu â 2008/09**

Mae'r ffigwr yn is na'r ddwy flynedd ddiwethaf (61%) a'r cyfartaledd 3 blynedd (57%), ac nid yw'n unol a gwelliannau perfformiad blaenorol. Esboniadau posib yw bod tanau yn digwydd yn amlach o fewn grwpiau sy'n anoddach i'w targedu, yr hinsawdd economaidd, a'r newid yn y ffordd y casglir gwybodaeth am ddigwyddiadau ers cyflwyniad y System Recordio Digwyddiadau (IRS) ar draws y DU ers Ebrill 2009.

* ffigwr amodol – aros cadarnhad gan y Crwner

GALWADAU AM WASANAETH ARBENNIG – RHESTR GYFEIRIO GRYN

BLWYDDYN ADRODD – 2009/10						
Dangosir cymhariaeth â ffigyrau'r llynedd yn y golofn dde yn y tabl. Lliw cefndir – Gwyrdd = gwelliant; Coch = dirywiad; Melyn = dim newid						
↑ = cynnydd eleni ↓ = gostyngiad eleni						
	Ch1	Ch2	Ch3	Ch4	DIWEDD BLWYDDYN	
Yr holl alwadau brys am wasanaethau arbennig	319	405	446	332	1,502	↓ 3%
Gwrthdrawiadau ar y ffyrdd (dim tân)	146	221	221	180	768	↓ 13%

LLYNEDD – 2008/09					
	Ch1	Ch2	Ch3	Ch4	DIWEDD BLWY- DDYN
Yr holl alwadau brys am wasanaethau arbennig	442	382	375	345	1,544
Gwrthdrawiadau ar y ffyrdd (dim tân)	248	222	208	207	885

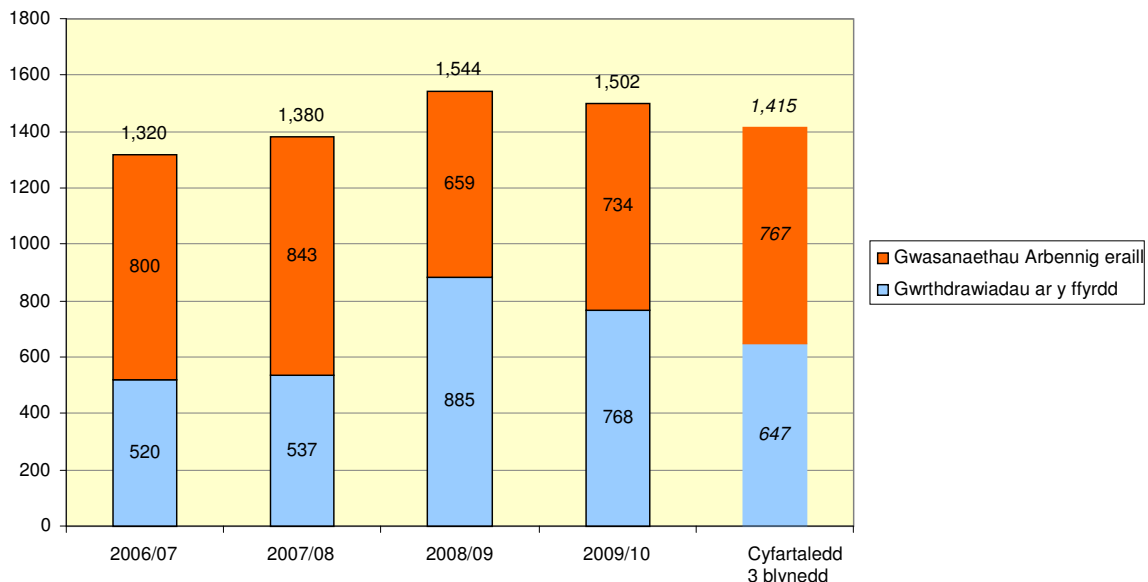
Galwadau Brys am Wasanaethau Arbennig (dim tân)

- **Roedd gostyngiad o 3% neu 42 yn llai o ddigwyddiadau gwasanaethau arbennig o gymharu â 2008/09**

Yn ystod 2009/10 gwnaeth y Gwasanaeth ymdrin â 1,502 o alwadau am wasanaethau arbennig, sy'n is na'r nifer o 1,545 gafwyd llynedd ond yn uwch na'r cyfartaledd 3 blynedd o 1,462.

O 2008/09 ymlaen roedd galwadau am wasanaethau arbennig yn ymwneud a gwrthdrawiadau ar y ffyrdd wedi cynyddu i gyfartaledd o 55% o'r holl alwadau am wasanaethau arbennig, o gymharu â ffigyrau yn is na 40% yn y blynedd blaenorol. Mae hyn yn adlewyrchu'r cydweithio a'r rhannu gwybodaeth sy'n digwydd rhwng y Gwasanaeth a'r Gwasanaeth Ambiwlans mewn perthynas â gwrthdrawiadau ar y ffyrdd.

Galwadau am Wasanaethau Arbennig



GALWADAU DIANGEN – RHESTR GYFEIRIO GRYN

BLWYDDYN ADRODD – 2009/10						
TA = Larymau Tân Awtomatig						
Dangosir cymhariaeth â ffigurau'r llynedd yn y golofn dde yn y tabl.						
Lliw cefndir – Gwyrdd = gwelliant; Coch = dirywiad; Melyn = dim newid						
↑ = cynnydd eleni ↓ = gostyngiad eleni						
	Ch1	Ch2	Ch3	Ch4	DIWEDD BLWYDDYN	
Galwadau diangen maleisus yr aethpwyd atynt	33	35	39	33	140	↓ 16%
Galwadau diangen oherwydd LTA mewn eiddo annomestig	381	483	442	340	1,646	↓ 4%
Galwadau diangen didwyll aethpwyd atynt	269	263	234	299	1,065	↑ 34%

LLYNEDD – 2008/09					
	Ch1	Ch2	Ch3	Ch4	DIWEDD BLWY- DDYN
Galwadau diangen maleisus yr aethpwyd atynt	22	53	57	34	166
Galwadau diangen oherwydd LTA mewn eiddo annomestig	386	474	469	378	1,707
Galwadau diangen didwyll aethpwyd atynt	209	168	185	230	792

Galwadau Diangen Maleisus

- **Roedd gostyngiad o 16% neu 26 yn llai o alwadau diangen maleisus aethpwyd atynt o gymharu â 2008/09**

Yn ystod 2009/10 derbyniodd yr Ystafell Reoli 563 o alwadau maleisus gyda llawer yn haeru i fod yn alwadau dilys. Mynychodd y Gwasanaeth llai na chwarter (140) o'r galwadau hyn, mae hyn yn well na'r cyfartaledd 3 blynedd ac yn well na 2008/09.

Galwadau Diangen oherwydd Larymau Tân Awtomatig (LTA)

- **Roedd gostyngiad o 4% neu 61 yn llai o alwadau diangen a wnaed oherwydd offer awtoganfod tân mewn eiddo annomestig o gymharu â 2008/09**

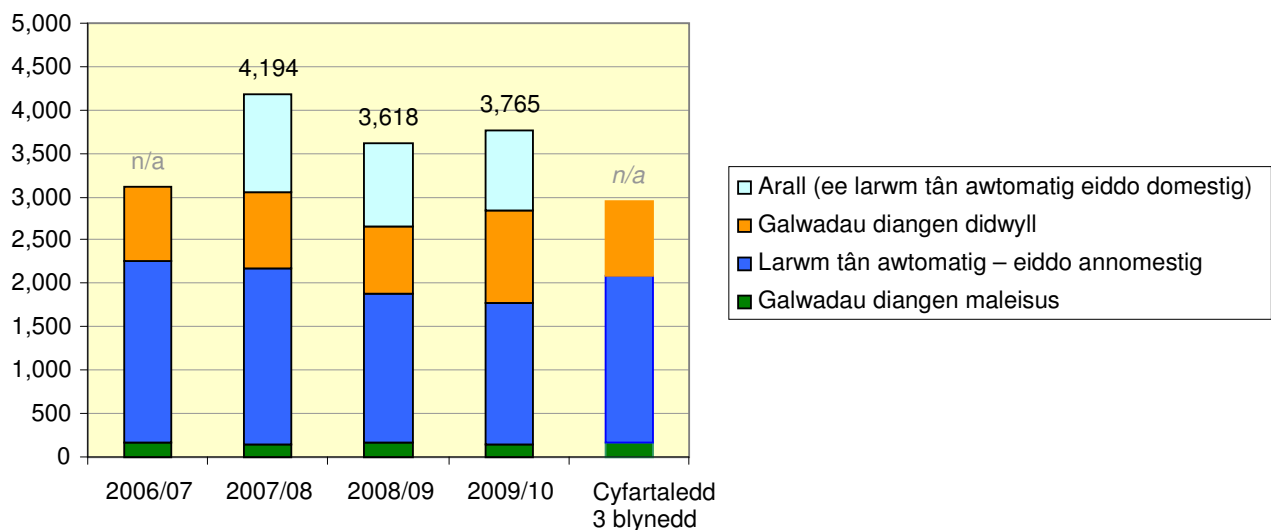
Yn ystod 2009/10 aethpwyd at 1,646 o alwadau diangen a wnaed oherwydd offer awtoganfod tân mewn eiddo annomestig, sy'n well o gymharu â llynedd a'r cyfartaledd 3 blynedd. Mae hyn yn gyfystyr ag oddeutu 32 o ddigwyddiadau'r wythnos.

Galwadau Diangen Didwyll (amheuaeth fod tân neu sefyllfa oedd angen gwasanaeth arbennig)

- **Roedd cynnydd o 34% neu 273 yn fwy o alwadau diangen didwyll o gymharu â 2008/09**

Yn ystod 2009/10 aethpwyd at 1,065 o alwadau dilys am gymorth ond mai galwadau diangen oeddynt yn y pendraw. Mae'r Gwasanaeth yn annog aelodau o'r cyhoedd i fod yn wiliadwrus, yn arbennig os oes amheuaeth fod yna dân. Mae'r Gwasanaeth hefyd yn hyrwyddo'r rhif ffôn di-argyfwng er mwyn i'r cyhoedd hysbysu'r Ystafell Reoli os ydynt yn bwriadu cynnu tân dan reolaeth gan gynnwys coelcerthi. Mae'n bosib fod y modd newydd o gasglu gwybodaeth am ddigwyddiadau ers cyflwyno'r System Recordio Digwyddiadau (IRS) ar draws y DU yn Ebrill 2009 wedi cael effaith ar y ffigwr.

Galwadau Diangen a fynychwyd



CORFFORAETHOL - RHESTR GYFEIRIO GRYNO

BLWYDDYN ADRODD – 2009/10						
Dangosir cymhariaeth â ffigurau'r llynedd yn y golofn dde yn y tabl. Lliw cefndir – Gwyrdd = gwelliant; Coch = dirywiad; Melyn = dim newid						
↑ = cynnydd eleni ↓ = gostyngiad eleni						
	Ch1	Ch2	Ch3	Ch4	DIWEDD BLWYDDYN	
% o'r anfonebau a dalwyd o fewn 30 niwrnod	92%	94%	96%	95%	94%	↑ 2%
Shifftiau/dyddiau o salwch y person	2.12	2.05	2.24	2.46	8.88	↑ 0.57

LLYNEDD – 2008/09					
	Ch1	Ch2	Ch3	Ch4	DIWEDD BLWY- DDYN
% o'r anfonebau a dalwyd o fewn 30 niwrnod	93%	93%	92%	90%	92%
Shifftiau/dyddiau o salwch y person	1.92	2.46	2.06	1.87	8.31

Talu Anfonebau

- **Roedd cynnydd i 94% (2 bwynt canrannol yn well) yn nifer yr anfonebau a dalwyd o fewn 30 niwrnod o gymharu â 2008/09**

Yn ystod blwyddyn ariannol 2009/10 talwyd 10,435 o anfonebau diddadi masnachol, o'r rhain talwyd 94% (9,841) o'r anfonebau o fewn 30 niwrnod.

Absenoldeb Salwch

- **Roedd cynnydd i 8.88% neu 0.57 yn fwy o ddyddiau/shifftiau wedi eu colli oherwydd absenoldeb salwch o gymharu â 2008/09**

Yn ystod blwyddyn ariannol 2009/10 collodd y Gwasanaeth 4,002 o ddyddiau/shifftiau, sydd ar gyfartaledd yn 451 o staff gweithredol llawn amser, staff yr ystafell reoli a staff cefnogol. Roedd gwelliant yn y cyfnodau salwch byrdymor a chollodd y Gwasanaeth 0.12 o ddyddiau yn llai ar gyfer pob gweithiwr, ond bu cynnydd yn y salwch hir dymor o 0.17 ar gyfer pob gweithiwr.

DIFFINIAD O'R TANAU

Tanau	Mae pob tân i'w osod yn o'r tri chategori canlynol – prif, eilaidd neu simnai.
Prif	<p>Dyma danau nad ydynt yn danau simneiau, ac sydd yn unrhyw fath o adeilad (ac eithrio adfail), cerbydau, carafannau ac ôl-gerbydau, storfeydd y tu allan, gweithfeydd a pheiriannau, eiddo amaethyddol a choedwigoedd, ac adeileddau eraill y tu allan, megis pontydd, blychau postio, twneli, ayyb.</p> <p>Mae tanau yn unrhyw le yn brif danau os oes anafusion, achub neu ddianc, felly hefyd danau yn unrhyw le yr aeth pum neu ragor o beiriannau tân atynt.</p>
Eilaidd	<p>Tanau eilaidd yw tanau nad ydynt yn rhai simnai na phrif danau.</p> <p>Nid yw tanau eilaidd yn golygu anafusion, achub neu ddianc, a bydd pedair neu lai o beiriannau tân wedi mynd atynt.</p> <p>Fel arfer, tanau eilaidd yw'r rhai sy'n digwydd mewn lleoliadau megis tir agored, coed unigol, ffensys, polion telegraff, sbwriel a chynwysyddion sbwriel (ond nid banciau papur, a fyddai'n cael eu hystyried - yn yr un modd ag eiddo amaethyddol neu goedwigoedd - yn brif dân), dodrefn y tu allan, goleuadau traffig ayyb</p>
Simnai	<p>Dyma danau mewn adeiladau wedi eu meddiannu, lle mae'r tân wedi ei gyfyngu i'r simnai ei hun, hyd yn oed os oes gwres neu ddifrod oherwydd mwg yn ymestyn y tu hwnt i'r simnai ei hun.</p> <p>Nid yw tanau simnai'n golygu anafusion, achub neu ddianc, a bydd pedair neu lai o beiriannau tân wedi mynd atynt.</p>