



Awdurdod Tân ac Achub
Gogledd Cymru

Cynllun Cydraddoldeb
Strategol
2020-2024

Cyhoeddwyd Ebrill 2020

Cynnwys

Rhagair

Y Gyfraith a'r Sector Cyhoeddus

Deddf Cydraddoldeb 2010
Mathau o Wahaniaethu
Rheoliadau Deddf Cydraddoldeb 2010 (Dyletswyddau Statudol) (Cymru) 2011
Deddf Cydraddoldeb 2010 (Adran 1: Y ddyletswydd economaidd-gymdeithasol)
Deddf Hawliau Dynol 1998
Safonau'r Gymraeg 2016
Deddf Llesiant Cenedlaethau'r Dyfodol (Cymru) 2015

Awdurdod Tân ac Achub Gogledd Cymru

Proffil o Wasanaeth Tân ac Achub Gogledd Cymru

Panel Gweithredol
Pwyllgor Safonau
Pwyllgor Archwilio
Meysydd Gwasanaethau Gweithredol
Gwerthoedd Craidd y Gwasanaeth Tân ac Achub
Y Drefn Gwyno

Pwrpas y Cynllun Cydraddoldeb Strategol

Pam mae'r cynllun hwn yn bodoli?
Sut cafodd y cynllun ei ddatblygu?
Canfod a Chasglu Gwybodaeth Berthnasol am Gydraddoldeb
Bylchau Cyflog ac Amcanion Cyflogau'r Rhywiau
Gwahaniaeth rhwng Bylchau Cyflog rhwng y Rhywiau a Chyflog Cyfartal
Hyfforddiant
Asesu Effaith
Caffael
Sut bydd y Cynllun yn cael ei fonitro?
Cyhoeddi
Adolygu
Pwy fydd yn gyfrifol am gyflawni'r cynllun hwn?
Ble i gael rhagor o wybodaeth?

Ein Hamcanion Cydraddoldeb ar gyfer 2020 - 2024

Rhagair

Mae Awdurdod Tân ac Achub Gogledd Cymru wedi ymrwymo i sicrhau cyfle cyfartal i bawb ac i ddarparu gwasanaeth proffesiynol sy'n cofleidio amrywiaeth ac sy'n hybu cyfle cyfartal. Fel cyflogwr, rydym hefyd wedi ymrwymo i roi gwerth ar gydraddoldeb ac amrywiaeth yn ein gweithlu. Ein nod yw sicrhau bod yr ymrwymadau hyn, sydd wedi'u hatgyfnerthu gan ein Gwerthoedd Craidd, wedi'u gwreiddio yn ein harferion gweithio o ddydd i ddydd gyda'n holl gwsmeriaid, cydweithwyr a phartneriaid.

Mae'r cynllun hwn yn amlinellu'r Amcanion Cydraddoldeb allweddol a nodwyd gan ein Gwasanaeth a'n rhanddeiliaid. Nod y cynllun strategol yw creu gwelliannau a chanlyniadau i'r cyhoedd a'r staff. Mae'r Cynllun yn darparu fframwaith i helpu i sicrhau bod cydraddoldeb yn cael ei ystyried o fewn ein sefydliad, a'i fod yn dylanwadu ar y gwaith o wneud penderfyniadau ar bob lefel o'r Gwasanaeth.

Mae'n bwysig fod gan y Gwasanaeth drosolwg a dealltwriaeth glir o'r problemau a wynebir gan bobl sydd â gwahanol nodweddion gwarchoddedig, a'r rheini'n unigol ac ar y cyd.

Rydym wedi ymrwymo i hybu cyfle cyfartal ac i amddiffyn a hyrwyddo hawliau pawb er mwyn cael canlyniadau gwell i bawb. Y canlyniadau sy'n bwysig wrth i ni geisio sicrhau bod ein Gwasanaeth yn deg, yn ymatebol, yn gynhwysol ac yn hygyrch i bawb, wrth i ni ymdrechu i greu Cymru fwy teg a mwy cyfartal.

Wrth ddarparu gwasanaethau i boblogaeth amrywiol, rydym hefyd yn sylweddoli bod anghenion gwahanol gan bawb. Mae ein Cynllun Cydraddoldeb Strategol yn nodi ein hymrwymiad parhaus i sicrhau parch a thegwch tuag at drigolion, aelodau etholedig, aelodau o staff, a phob ymwelydd ag ardal Gogledd Cymru. Byddwn ni'n darparu cyfle cyfartal, ac ni fyddwn yn goddef gwahaniaethau ar sail:

rhyw, hunaniaeth rhywedd, statws priodasol, cyfeiriadedd rhywiol, hil, lliw, cenedligrwydd, crefydd, oedran, anabledd, patrwm gweithio, cyfrifoldebau gofalu, gweithgareddau undebau llafur nac unrhyw sail arall nad oes modd ei gyfiawnhau.

Mae ein polisiau a'n harferion yn adlewyrchu ein hymrwymiad i ddileu gwahaniaethau ac i hyrwyddo cyfle cyfartal. Drwy weithredu'r polisiau a'r arferion hyn, rydym yn ceisio cynnal diwylliant lle nad yw rhagfarn a gwahaniaethu yn cael eu goddef a lle mae'r staff yn gallu herio ymddygiad annerbyniol.

Mae Awdurdod Tân ac Achub Gogledd Cymru wedi ymrwymo i alluogi'r staff i gael cydbwysedd rhwng ymrwymadau gwaith a'u bywydau y tu allan i'r gwaith. Rydym yn cydnabod y bydd staff sy'n gallu cael cydbwysedd rhwng bywyd gwaith a bywyd gartref yn darparu gwasanaeth gwell, yn mwynhau iechyd gwell, yn frwdfrydig ac yn gallu rhoi o'u gorau yn y gwaith.

Mae gan bawb sy'n gweithio i Awdurdod Tân ac Achub Gogledd Cymru gyfrifoldeb personol dros weithredu a hyrwyddo'r egwyddorion hyn yn eu hymwneud o ddydd i ddydd â'r cyhoedd, gyda'i gilydd a gyda phartneriaid.

Y Cynllun Cydraddoldeb Strategol hwn yw trydydd Cynllun Cydraddoldeb Strategol yr Awdurdod, ac mae'n amlinellu ein hymrwymiad i sicrhau cydraddoldeb ymhob agwedd ar y ffordd rydym yn darparu gwasanaethau ar ein harferion cyflogaeth.

Simon A Smith
Prif Swyddog Tân
Gwasanaeth Tân ac Achub Gogledd Cymru

Cynghorydd Peter Lewis
Cadeirydd
Awdurdod Tân ac Achub Gogledd Cymru

Y Gyfraith a'r Sector Cyhoeddus

Deddf Cydraddoldeb 2010

Dyletswydd Cydraddoldeb Gyffredinol y Sector Cyhoeddus 2010

Roedd Deddf Cydraddoldeb 2010 yn cyfuno gwahanol ddarnau o ddeddfwriaeth cydraddoldeb, gan gysoni a chryfhau deddfwriaeth cydraddoldeb dan un Ddeddf newydd. Mae'r Ddeddf yn cynnwys dyletswydd cydraddoldeb ar gyfer y sector cyhoeddus, sy'n ei gwneud yn ofynnol i gyrff y sector cyhoeddus roi sylw dyledus i'r angen i wneud y canlynol wrth gyflawni eu swyddogaethau:

- **Dileu gwahaniaethu, aflonyddu, fictimeiddio ac unrhyw ymddygiad arall sy'n cael ei wahardd gan y Ddeddf neu odani;**
- **Hybu cyfle cyfartal rhwng personau sy'n rhannu nodwedd warchoddedig berthnasol a phersonau nad ydynt yn ei rhannu;**
- **Meithrin perthynas dda rhwng personau sy'n rhannu nodwedd warchoddedig berthnasol a phersonau nad ydynt yn ei rhannu.**

Mae'r Ddeddf Cydraddoldeb yn rhestru nifer o nodweddion na ellir eu defnyddio fel rheswm dros drin rhai pobl yn waeth nag eraill. Y 'nodweddion gwarchoddedig' yw'r rhain.

Dyma'r nodweddion gwarchoddedig:

- ailbennu rhywedd,
- anabledd,
- beichiogrwydd, mamolaeth a bwydo ar y fron,
- crefydd a chred,
- cyfeiriadedd rhywiol,
- hil,
- oedran,
- priodas a phartneriaeth sifil,
- rhyw.

Mae trin person yn waeth na rhywun arall oherwydd bod ganddo un neu fwy o'r nodweddion hyn yn fater o wahaniaethu. Mae rhai o'r nodweddion hyn gan bob un ohonom. Yn aml, ond nid bob amser, dyna'r peth cyntaf rydym yn sylwi arno mewn pobl: boed nhw'n hŷn neu'n iau, yn ddyn neu'n ddynes, os ydyn nhw'n rhannu ein tarddiad ethnig neu'n meddu ar anabledd y gallwn ni ei weld.

Mathau o Wahaniaethu

Gall gwahaniaethu ddigwydd mewn un o'r ffyrdd hyn:

- **Gwahaniaethu uniongyrchol** – trin rhywun â nodwedd warchodedig yn llai ffafriol nag eraill.
- **Gwahaniaethu anuniongyrchol** – rhoi rheolau neu drefniadau ar waith, sy'n berthnasol i bawb, ond sy'n golygu bod rhywun â nodwedd warchodedig yn cael ei roi dan anfantais annheg.
- **Aflonyddu** – ymddygiad diangen yn gysylltiedig â nodwedd warchodedig sy'n tarfu ar urddas rhywun neu'n creu amgylchedd sarhaus iddo.
- **Fictimeiddio** – trin rhywun yn annheg oherwydd ei fod wedi cwyno am wahaniaethu neu aflonyddu.
- **Gwahaniaethu drwy gysylltiad** – trin rhywun yn llai ffafriol nag eraill, oherwydd rhywun y mae'n gysylltiedig ag ef/hi.
- **Gwahaniaethu drwy ganfyddiad** – trin rhywun yn llai ffafriol nag eraill oherwydd nodwedd warchodedig y credir ei bod ganddo, ni waeth a yw'r canfyddiad hwn yn wir ai peidio.
- **Gwahaniaethu yn deillio o anabledd** – trin person anabl yn llai ffafriol oherwydd rhywbeth yn digwydd o ganlyniad i'w anabledd ac nad oes modd cyfiawnhau'r driniaeth yn wrthrychol.
- **Methu â gwneud addasiadau rhesymol (Anabledd yn unig)** – gall person anabl brofi gwahaniaethu os nad yw'r cyflogwr neu'r sefydliad yn gwneud addasiad rhesymol.

Rheoliadau Deddf Cydraddoldeb 2010 (Dyletswyddau Statudol) (Cymru) 2011

Y Dyletswyddau Penodol ar gyfer Cymru

Hefyd, mae yna ddyletswyddau cydraddoldeb statudol cysylltiol a phenodol ar gyfer Cymru (Rheoliadau Deddf Cydraddoldeb 2010 (Dyletswyddau Statudol) (Cymru) 2011), sy'n galluogi awdurdod cyhoeddus yng Nghymru i gwrdd â'r ddyletswydd gyffredinol. Mae'r rheoliadau penodol yn cynnwys y canlynol:

- Cyhoeddi Amcanion Gwella
- Cyhoeddi Cynllun Cydraddoldeb Strategol
- Darpariaethau ar gyfer ymgysylltu a chyfranogi
- Sicrhau bod deunydd a gyhoeddir yn hygyrch
- Asesu effaith polisiau ac arferion perthnasol
- Hyfforddi, a chasglu gwybodaeth am gyflogaeth

- Hyrwyddo adnabyddiaeth a dealltwriaeth o'r Ddeddf Cydraddoldeb ymysg y gweithwyr
- Mynd i'r afael â gwahaniaethau annheg mewn cyflogau
- Adolygu'r cynnydd mewn perthynas â'r Cynllun Cydraddoldeb Strategol a'r Amcanion Cydraddoldeb
- Darpariaethau ar gyfer arferion caffael.

Pwrpas y dyletswyddau penodol yng Nghymru yn fras yw helpu cyrff a restrir i gyflawni'r ddyletswydd gyffredinol ac i gyfrannu at dryloywder.

Mae'r dyletswyddau penodol yn gymwys i gyrff a restrir yng Nghymru. Nid ydynt yn gymwys i awdurdodau cyhoeddus sydd heb gael eu datganoli ac sy'n gweithredu yng Nghymru.

Mae'r rhan fwyaf o awdurdodau cyhoeddus datganoledig yng Nghymru sy'n dod dan y ddyletswydd gyffredinol yn dod dan y dyletswyddau penodol hefyd. Mae'r dyletswyddau penodol yn nodi'r camau y mae'n rhaid i gyrff a restrir yng Nghymru eu cymryd i ddangos eu bod yn rhoi sylw dyledus i'r ddyletswydd gyffredinol.

Deddf Cydraddoldeb 2010 (Adran 1: Y ddyletswydd economaidd-gymdeithasol)

Cafodd y ddyletswydd economaidd-gymdeithasol ei rhoi mewn deddfwriaeth fel Adran 1 Deddf Cydraddoldeb 2010, gyda'r nod o sicrhau bod cyrff cyhoeddus yn rhoi ystyriaeth i anfantais economaidd-gymdeithasol wrth wneud penderfyniadau strategol. Yn 2010, penderfynwyd peidio â gweithredu'r ddyletswydd economaidd-gymdeithasol ond mae Llywodraeth Cymru wedi ymrwmo i droi'r ddyletswydd economaidd-gymdeithasol yn ddeddfwriaeth o 1 Ebrill 2020 ymlaen.

Rhaid i awdurdod y mae'r adran hon yn berthnasol iddo, wrth wneud penderfyniadau o natur strategol ynglŷn â sut i gyflawni ei swyddogaethau, roi sylw dyledus i ba mor ddymunol fyddai eu cyflawni mewn ffordd sy'n ceisio lleihau anghydraddoldebau mewn canlyniadau, sy'n deillio o anfantais economaidd-gymdeithasol.

Mae hyn yn golygu y byddai'n rhaid i'r sector cyhoeddus yng Nghymru roi sylw dyledus i effaith economaidd-gymdeithasol ei benderfyniadau allweddol, a gallai hynny elwa o ymgysylltu fwy ag undebau a chyflogwyr.

Bydd cyfarwyddyd ar gael gan Lywodraeth Cymru i Gyrff y Sector Cyhoeddus o 1 Ebrill 2020 ymlaen.

Deddf Hawliau Dynol 1998

Mae'r Ddeddf Hawliau Dynol yn darparu amddiffyniad cyfreithiol i hawliau sylfaenol bodau dynol, megis yr hawl i gael bywyd teuluol preifat, neu'r hawl i gael addysg.

Mae'r Ddeddf Hawliau Dynol yn ei gwneud yn ofynnol i gyrrff y sector cyhoeddus sicrhau eu bod yn gosod hawliau dynol yn ganolog i'r ffordd y mae gwasanaethau cyhoeddus yn cael eu datblygu a'u darparu.

Safonau'r Gymraeg 2016

Mae Ddeddf y Gymraeg (1993) yn gosod dyletswydd ar y sector cyhoeddus i drin y Gymraeg a'r Saesneg yn gyfartal wrth ddarparu gwasanaethau i'r cyhoedd yng Nghymru.

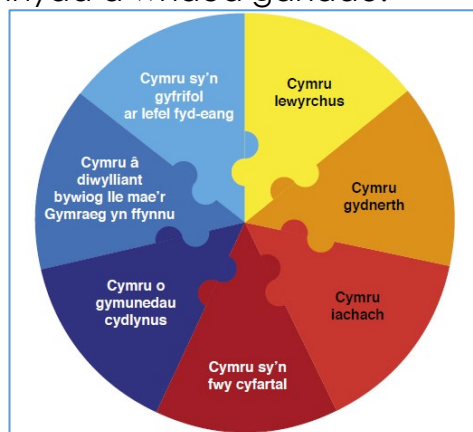
Yn ôl y Ddeddf, rhaid i sefydliadau cyhoeddus baratoi cynllun iaith i esbonio pa wasanaethau y byddant yn eu darparu yn Gymraeg.

Yn Chwefror 2011, cafodd Mesur y Gymraeg (Cymru) 2011 ei phasio gan Gynulliad Cenedlaethol Cymru a chafodd gydsyniad brenhinol.

Deddf Llesiant Cenedlaethau'r Dyfodol (Cymru) 2015

Mae'r Awdurdod wedi ymrwymo i wreiddio Deddf Llesiant Cenedlaethau'r Dyfodol (Cymru) 2015 yn ei holl wasanaethau a gweithgareddau.

Mae Deddf Llesiant Cenedlaethau'r Dyfodol yn ei gwneud yn ofynnol i Awdurdod Tân ac Achub Gogledd Cymru osod a chyhoeddi amcanion llesiant. Mae'r amcanion yn rhai tymor hir ac maent yn newidiadau y mae'r Awdurdod eisiau eu cael yng Ngogledd Cymru i gyfrannu at wella llesiant yr ardal ac i symud Cymru yn nes at gyflawni ei nodau llesiant. Ar ôl dynodi'r amcanion tymor hir, mae dyletswydd ar yr Awdurdod i gymryd pob cam rhesymol i'w hybu ac i adrodd yn gyhoeddus ar ôl diwedd pob blwyddyn ariannol ynghylch y cynnydd a wnaed ganddo.



Mae'r Ddeddf hefyd yn ei gwneud yn ofynnol i Awdurdod Tân ac Achub Gogledd Cymru ymgysylltu fel aelod gweithgar o'r Byrddau Gwasanaethau Cyhoeddus. Mae'r byrddau statudol hyn yn dod â sefydliadau perthnasol at ei gilydd i gynllunio a chydweithio ar fater gwella rhagolygon cymdeithasol, diwylliannol, economaidd ac amgylcheddol cenedlaethau o bobl yn eu hardal yn y dyfodol.

Mae Awdurdod Tân ac Achub Gogledd Cymru yn aelod o bob un o'r pedwar Bwrdd Gwasanaethau Cyhoeddus sydd yng Ngogledd Cymru, sef Ynys Môn a Gwynedd, Conwy a Sir Ddinbych, Wrecsam, a Sir y Fflint. Mae'r pedwar Bwrdd yng Ngogledd Cymru wedi cyhoeddi eu cynlluniau llesiant lleol fel yr oedd angen yn 2018.

Mae Deddf Llesiant Cenedlaethau'r Dyfodol yn gofyn hefyd i wasanaethau cyhoeddus unigol ddefnyddio pum ffordd o weithio:

1 TYMOR HIR Pwysigrwydd sicrhau cydbwysedd rhwng anghenion tymor byr a'r angen i ddiogelu'r gallu i ddiwallu anghenion tymor hir hefyd.

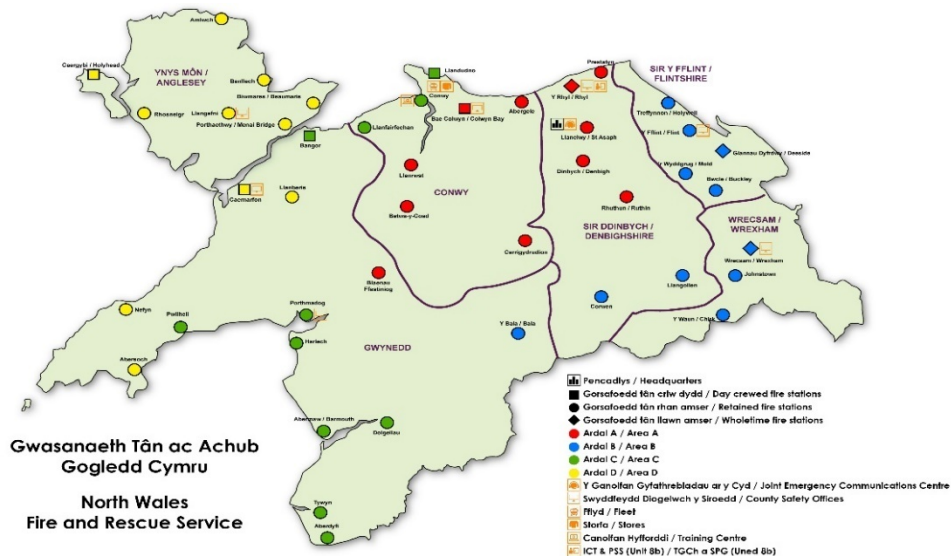
2 ATAL Sut gall gweithredu i atal problemau rhag digwydd neu waethygu helpu cyrff cyhoeddus gyflawni eu hamcanion.

3 INTEGRIDDIO Ystyried sut y gallai'r amcanion llesiant sydd gan gorff cyhoeddus effeithio ar bob un o'r nodau llesiant, ar eu hamcanion eraill, neu ar amcanion cyrff cyhoeddus eraill.

4 CYDWEITHIO Gweithredu ar y cyd ag unrhyw berson arall (neu rannau gwahanol o'r corff ei hun) a fyddai'n gallu helpu'r corff i gyflawni ei amcanion llesiant.

5 CYNWYS Pwysigrwydd cynnwys pobl sydd â diddordeb mewn cyflawni'r amcanion llesiant, a sicrhau bod y bobl hynny yn adlewyrchu amrywiaeth yr ardal a wasanaethir gan y corff.

Awdurdod Tân ac Achub Gogledd Cymru



Map o Ardal Awdurdod Tân ac Achub Gogledd Cymru

Mae swyddogaeth yr Awdurdod yn cael ei diffinio mewn amrywiaeth o ddeddfau a rheoliadau, ond mae'r Awdurdod yn wastad wedi ceisio gwella a helaethu'r gwasanaethau y mae'n eu darparu ac i wneud mwy na dim ond y gofynion lleiaf.

Mae dyletswydd gyfreithiol ar yr Awdurdod i ddarparu gwasanaeth tân ac achub sy'n diwallu anghenion cymunedau lleol. Rhaid i'r Awdurdod fod yn barod i ddelio ag amrywiaeth eang o argyfyngau, megis tai ar dân a gwrthdrawiadau traffig ar y ffyrdd, llifogydd a gollyngiadau cemegol. Rhaid iddo hefyd atal tanau er mwyn cadw pobl ac eiddo yn ddiogel rhag tân.

ATAL TANAU: Rhaid i awdurdodau tân ac achub drefnu i hyrwyddo diogelwch tân yn eu hardal. Mae hyn yn cynnwys rhoi gwybod i bobl am faterion atal tân a rhoi cyngor iddynt ar y ffyrdd gorau i ymateb os bydd tân yn digwydd.

GORFODI DIOGELWCH TÂN: Mae dyletswydd ar awdurdodau tân ac achub i orfodi diogelwch tân ar safleoedd annomestig (gwestai, ysgolion, siopau a swyddfeydd ac ati). Mae'r ddyletswydd hon yn cynnwys arfer pŵerau i gyflwyno hysbysiadau addasu, hysbysiadau gorfodi a hyd yn oed hysbysiadau gwahardd os ydynt yn gweld bod y trefniadau diogelwch tân ar safleoedd yn anfodhaol.

YMATEB BRYD: Rhaid i awdurdodau tân ac achub wneud trefniadau ar gyfer derbyn galwadau 999 ac ar gyfer anfon staff sydd wedi cael eu hyfforddi ac sydd â'r cyfarpar i ddiffodd tanau ac amddiffyn bywyd ac eiddo yn y tanau hynny. Rhaid iddynt hefyd wneud trefniadau ar gyfer achub pobl o wrthdrawiadau traffig ar y ffyrdd ac ar gyfer eu hamddiffyn rhag niwed difrifol. Yn Ebrill 2017, fe wnaeth Llywodraeth Cymru greu dyletswydd statudol hefyd, i ymateb i lifogydd neu ddigwyddiadau achub o ddŵr sy'n bygwth bywyd.

CYNLLUNIO AC YMATEB I ARGYFYNGAU ERAILL: Rhaid i awdurdodau tân ac achub wneud trefniadau ar gyfer dihalogi pobl ar raddfa fawr ar ôl digwyddiadau cemegol, biolegol neu ymbelydrol, ac ar gyfer achub pobl o drenau, awyrennau ac adeiladau sydd wedi dymchwel. Rhaid iddynt hefyd fod yn barod i gynorthwyo mewn argyfyngau mawr mewn rhannau eraill o'r DU.

Mae'r Gwasanaeth hefyd wedi ymrwymo i ymwneud â sefydliadau eraill i wella diogelwch y gymuned, gan gynnwys darparu rhaglenni addysg eang. Mae'r Gwasanaeth yn helpu i gefnogi a dangos y ffordd i bobl sy'n agored i risgiau nad ydynt yn ymwneud yn uniongyrchol â'r gwasanaeth tân, megis pobl hŷn a allai fod mewn perygl o dywydd drwg, cartrefi sydd mewn perygl o droseddau, neu bobl sydd mewn perygl o drais domestig.

Proffil o Wasanaeth Tân ac Achub Gogledd Cymru

Y Prif Swyddog Tân sydd â'r cyfrifoldeb gweithredol dros redeg y Gwasanaeth Tân ac Achub, ac mae'n rheoli cydlyniant cyffredinol gweithgareddau'r Gwasanaeth, ac mae'n gwneud y defnydd gorau o'i adnoddau. Mae'r Prif Swyddog Tân hefyd yn darparu cyngor proffesiynol i'r Awdurdod.

Mae Gwasanaeth Tân ac Achub Gogledd Cymru yn cyfrannu tuag at wireddu'r weledigaeth mewn nifer o ffyrdd, gan gynnwys drwy gymryd rhan weithgar mewn partneriaethau diogelwch cymunedol.

Mae'n rhoi cymorth i wasanaethau tân ac achub eraill yn y DU pan fo angen, ac mae'n barod drwy'r amser i amddiffyn os bydd trychinebau mawr.

Panel Gweithredol

Mae gan y Panel Gweithredol swyddogaeth amrywiol yn delio â phynciau megis penodi uwch swyddogion, polisi a materion cyfansoddiadol. Mae'n ystyried ymatebion i bapurau ymgynghori a datblygiadau polisi eraill, ac mae'n gwneud argymhellion i'r Awdurdod Tân ac Achub ar ei bolisiâu allweddol, gan gynnwys y Cynllun Cyfunol Gwella a Llesiant.

Cafodd Cylch Gorchwyl y Panel ei sefydlu yn 2001, ac mae'n cael ei adolygu fel y bo'r angen. Mae'n cynnwys y cadeirydd a'r is-gadeirydd a dau aelod o bob awdurdod cyfansoddol. Y Cadeirydd sy'n ei gadeirio, neu yn ei (h)absenoldeb, y Dirprwy Gadeirydd.

Mae'n cwrdd bedair gwaith y flwyddyn, rhwng pob cyfarfod o'r Awdurdod Tân ac Achub, er bod modd cynnal cyfarfodydd ychwanegol yn dibynnu ar y llwyth gwaith, ac yn arbennig, ar ba faterion yn ymwneud â staffio sy'n gofyn am ei gyfraniad.

Pwyllgor Safonau

Cafodd y Pwyllgor Safonau ei sefydlu yn unol â gofynion Deddf Llywodraeth Leol 2000, a chafodd ei Gylch Gorchwyl ei sefydlu yn 2003. Mae ei ddyletswyddau'n cynnwys ystyried cwynion yn erbyn aelod o'r Awdurdod y mae'r Ombwdsmon wedi'u cyfeirio ato, ynghyd â chaniatáu goddefebau. Mae hefyd yn cynghori'r Awdurdod ar faterion yn ymwneud â safonau.

Mae'r pwyllgor yn cynnwys chwe aelod, ac mae pedwar o'r rheini yn annibynnol. Ni all cynrychiolwyr yr Awdurdod Tân ac Achub ar y Pwyllgor hwn fod yn dal swydd ar yr Awdurdod. Daw'r Cadeirydd a'r Dirprwy Gadeirydd o blith yr aelodau annibynnol.

Pwyllgor Archwilio

Mae gan y Pwyllgor bedair prif swyddogaeth, sef archwilio a chraffu ynghylch llywodraethu, archwilio a chraffu ynghylch rheoli arian ac adnoddau, archwilio a chraffu ynghylch rheoli risgiau a sicrwydd, ac archwilio a chraffu ynghylch perfformiad.

Mae aelodaeth y Pwyllgor yn cynnwys pawb nad yw'n aelod o'r panel gweithredol, ac mae'n cwrdd o leiaf ddwywaith y flwyddyn. Mae'r Cadeirydd a'r Dirprwy Gadeirydd yn cael eu penodi o wahanol awdurdodau cyfansoddol er mwyn cynrychioli cymunedau Gogledd Cymru.

Mae'r Pwyllgor yn gallu sefydlu tasgluoedd am gyfnod penodol i gynnal adolygiadau, ac mae ganddo'r disgrisiwn i gyfethol aelodau gweithredol sydd â'r arbenigedd perthnasol i fod ar y tasgluoedd hyn.

Meysydd Gwasanaethau Gweithredol

Rydym yn darparu gwasanaethau amddiffyn rhag tân ac atal tân ledled Gogledd Cymru i ryw 696,000 o bobl mewn ardal sy'n 2,400 o filltiroedd sgwâr. Dyma'r swyddfeydd Diogelwch Cymunedol:

Swyddfa Diogelwch Cymunedol Gwynedd ac Ynys Môn

Ffordd Llanberis
Caernarfon
Gwynedd
LL55 2DF

Swyddfa Diogelwch Cymunedol Conwy a Sir Ddinbych

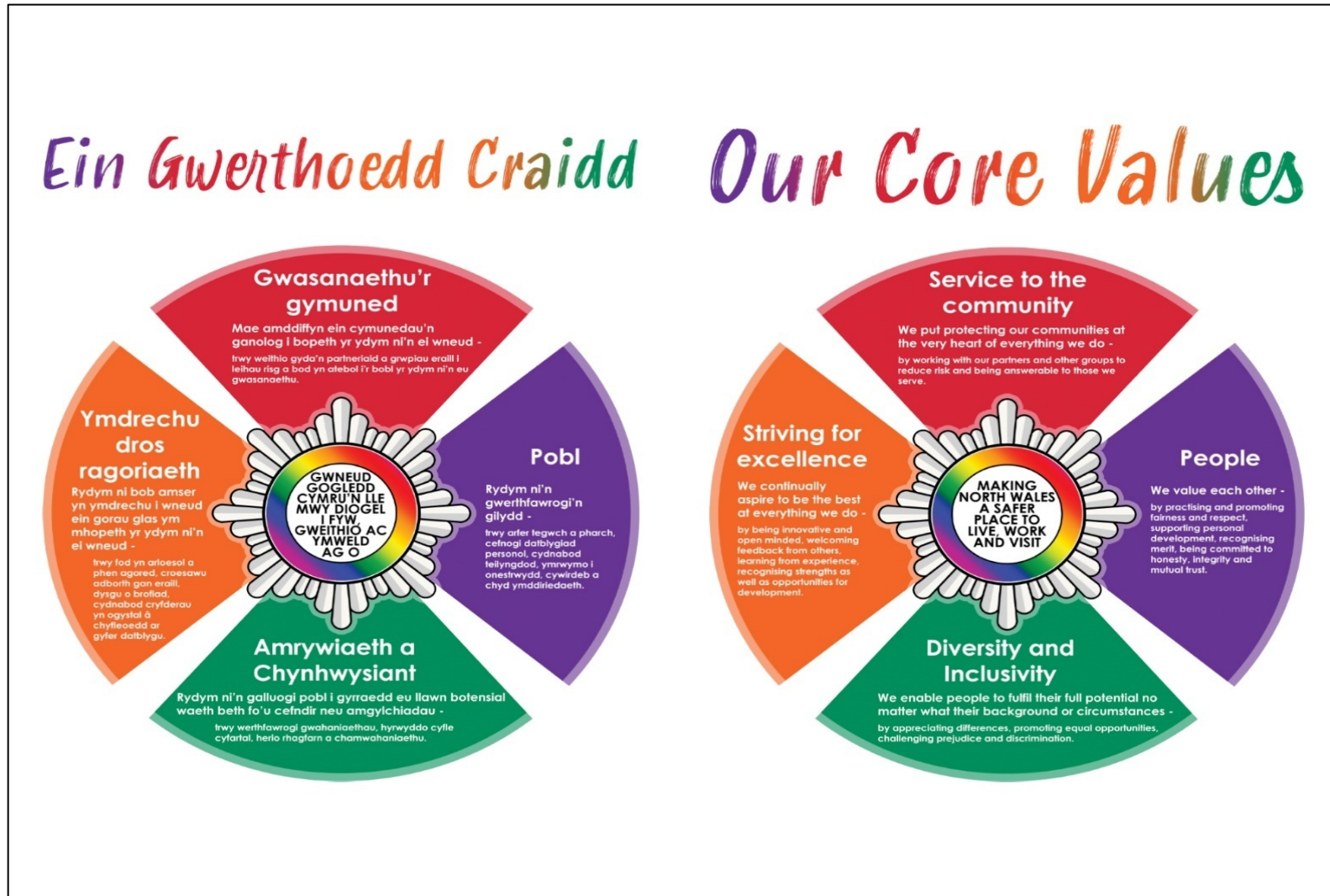
Gorsaf Dân Bae Colwyn
Ffordd Abergele
Bae Colwyn
Conwy
LL29 8AA

Swyddfa Diogelwch Cymunedol Wrecsam a Sir y Fflint

Ffordd Bradley
Wrecsam
LL13 7ST

Gwerthoedd Craidd y Gwasanaeth Tân ac Achub

Mae Gwerthoedd Craidd y Gwasanaeth yn crynhoi'r egwyddorion yr ydym yn eu dilyn, a'r gwerthoedd personol y mae'r staff yn cael eu hannog i'w mabwysiadu a'u harddangos.



Y Drefn Gwyno

Ein hamcan cyffredinol yw darparu gwasanaeth o ansawdd da sy'n gost-
effeithiol ac yn effeithlon yn ardal Gogledd Cymru ar gyfer pobl Gogledd
Cymru. Fodd bynnag, derbynnir y bydd pethau'n mynd o chwith weithiau,
a'n dyletswydd ni bryd hynny yw cywiro pethau.

Mae ein trefn gwyno yn bodoli i sicrhau gwelliannau parhaus ymhob rhan o'r
Gwasanaeth. Rydym yn wastad yn ceisio cynyddu hyder a bodlonrwydd
cwsmeriaid. Rydym wedi ymrwmo i ymchwilio i bob cwyn yn drylwyr, ac i
fonitro'r cwynion ymhob agwedd ar gydraddoldeb.

Os ydych chi'n dymuno gwneud cwyn, gallwch chi wneud hynny unrhyw
bryd a thrwy unrhyw ffordd, ar y ffôn, drwy'r post, neu yn bersonol.

Post: Rheolwr Ar Ddyletswydd yr Ystafell Reoli
Canolfan Gyfathrebu ar y Cyd Gwasanaeth
Tân ac Achub Gogledd Cymru
Crud y Dderwen
Ffordd William Morgan
Llanelwy
Sir Ddinbych LL17 OJG

Ffôn: 01745 535805

Ffacs: 01745 536412

E-bost:

complaints@nwalesfireservice.org.uk

Pwrpas y Cynllun Cydraddoldeb Strategol

Y ddogfen hon yw'r ffordd y mae'r Awdurdod Tân ac Achub yn cydymffurfio â'r ddeddfwriaeth ac mae'n ffordd o fesur y dyhead i sicrhau cydraddoldeb ymhob agwedd ar ein gwaith o ddarparu gwasanaethau i bawb sy'n byw, yn gweithio, neu'n ymweld â Gogledd Cymru.

Pam mae'r cynllun hwn yn bodoli?

Mae'r Cynllun Cydraddoldeb Strategol wedi cael ei ddatblygu er mwyn i ni allu datgan sut rydym yn bwriadu cyflawni ein hymrwymiad tuag at gydraddoldeb a sut byddwn ni'n cyflawni'r rhwymedigaethau cyfreithiol sydd yn Neddff Cydraddoldeb 2010. Roedd Deddf Cydraddoldeb 2010 yn cyfuno gwahanol ddarnau o ddeddfwriaeth yn ymwneud â chydraddoldeb, gan gysoni a chryfhau deddfwriaeth cydraddoldeb dan un Ddeddf.

Sut cafodd y cynllun ei ddatblygu?

Mae'r cynllun yn cael ei ddatblygu gyda Phenathiaid Adrannau o bob rhan o'r Gwasanaeth. Maent wedi dynodi amcanion cydraddoldeb yn eu meysydd cyfrifoldeb unigol nhw, gyda chefnogaeth a chyngor ychwanegol gan yr Ymgynghorydd Cydraddoldeb.

Yng Ngogledd Cymru, cafodd Rhwydwaith Cydraddoldeb y Sector Cyhoeddus o Ymgynghorwyr Cydraddoldeb ei sefydlu i rannu'r arferion gorau ac i gydweithio ar ddigwyddiadau i randdeiliaid. Mae ei aelodaeth yn cynnwys cynrychiolwyr o'r Gwasanaeth Tân ac Achub, Ymddiriedolaeth y GIG, awdurdodau lleol, Heddlu Gogledd Cymru, Ymddiriedolaeth Gwasanaeth Ambiwlans Cymru, ac Awdurdod Parc Cenedlaethol Eryri. Mae hyn wedi arwain at nifer o ddigwyddiadau ymgynghori ar y cyd.

Fe wnaeth y rhwydwaith gynnal digwyddiad ymgynghorol ym mis Mai 2019, gan wahodd nifer fawr o grwpiau ac unigolion o'r ardal i gymryd rhan a dweud eu dweud. Cafodd y digwyddiad gysylltiad â nifer o sefydliadau sy'n gweithio ledled Gogledd Cymru ac sy'n cynrychioli'r nodweddion gwarchodedig.

Bu canfyddiadau'r digwyddiad yn destun craffu, ac maent wedi cyfrannu at greu ein hamcanion cydraddoldeb; bydd manylion y canfyddiadau yn cael eu hamlinellu'n fanylach yng Nghynllun Gweithredu y Cynllun Cydraddoldeb Strategol, fel cysylltiad uniongyrchol â'r amcanion cydraddoldeb.

Canfod a Chasglu Gwybodaeth Berthnasol am Gydraddoldeb

Gwybodaeth am Recriwtio a Chyflogaeth

Dan y ddyletswydd ddeddfwriaethol hon, rhaid i ni fynd ati bob blwyddyn i gasglu a chyhoeddi amrywiaeth o wybodaeth am recriwtio, cyflogau a chyflogaeth. Mae hyn yn cynnwys data am yr holl nodweddion gwarchoddedig. Pwrpas monitro cydraddoldeb yw ein helpu ni i ganfod risgiau i gydraddoldeb ac atal anghydraddoldeb. Mae'r wybodaeth hon yn gymorth i'r Gwasanaeth ddeall yr effaith y mae ein penderfyniadau yn ei chael ar wahanol bobl. Caiff yr wybodaeth ei chyhoeddi ar wefan Awdurdod Tân ac Achub Gogledd Cymru.

Bylchau Cyflogau ac Amcanion Cyflogau'r Rhywiau

Gwrywaidd yn bennaf yw proffil gweithlu'r Gwasanaeth. Dyma sydd i'w weld yn y rhan fwyaf o wasanaethau tân ac achub ledled y DU. Mae graddfeydd cyflogau staff yr ochr weithredol a'r ochr gefnogol yn cael eu negodi'n genedlaethol, ac mae'r rhain yn ceisio cefnogi cydraddoldeb a thegwch. Mae gan y Gwasanaeth nifer o brosesau i annog tegwch a chydbwysedd rhwng bywyd a gwaith.

- Gwaith Hyblyg
- Seibiant Mamolaeth, Tadolaeth a Mabwysiadu
- Rhwydweithiau a Chymorth
- Datblygiad Sefydliadol a Hyfforddiant
- Recriwtio a Chadw Staff, a Chyfleoedd i Gamu Ymlaen.

Gwahaniaeth rhwng Bylchau Cyflog rhwng y Rhywiau a Chyflog Cyfartal

Er bod cyflog cyfartal a'r bwllch rhwng y rhywiau yn delio â'r gwahaniaeth (anghyfartaledd) mewn cyflog y mae merched yn ei gael yn y gweithlu, mae'r ddau yn faterion gwahanol:

Cyflog cyfartal:

Ystyr hyn yw bod rhaid i ddynion a merched sydd yn yr un gyflogaeth ac yn gwneud gwaith cyfartal dderbyn cyflog cyfartal, fel y nodir yn Neddf Cydraddoldeb 2010.

Bwllch cyflog rhwng y rhywiau:

Mae hyn yn mesur y gwahaniaeth rhwng enillion cyfartalog dynion a merched mewn sefydliad neu yn y llafurlu. Mae'n cael ei fynegi fel canran o enillion dynion.

Ym Mhrydain, roedd 16.2% o fwllch cyflog cyffredinol rhwng y rhywiau (Swyddfa Ystadegau Gwladol) yn 2019.

Mae adroddiad Gwasanaeth Tân ac Achub Gogledd Cymru ar y bwlch cyflogau rhwng y rhywiau yn cael ei gyhoeddi bob blwyddyn. Mae rhagor o wybodaeth ar gael [yma](#).

Yn ystod y cynllun pedair blynedd, byddwn ni'n cymryd camau i hyrwyddo ein cynllun gweithredu ar gyfer y bwlch cyflog rhwng y rhywiau, ac yn parhau i weithio i ganfod a delio â'r bylchau cyflogau mewn perthynas ag ethnigrwydd ac anabledd a nodwyd gan y Comisiwn Cydraddoldeb a Hawliau Dynol.

Hyfforddiant

Mae rhagor o wybodaeth ar gyfer monitro yn cael ei chyhoeddi ar ein gweithgareddau hyfforddi – rhaid cael yr wybodaeth hon am yr holl staff, wedi'i trefnu yn ôl nodweddion gwarchoddedig, a chaiff ei hadrodd bob blwyddyn.

Rhaid i gorff a restrir yng Nghymru wneud trefniadau priodol i wneud y canlynol:

- hyrwyddo gwybodaeth a dealltwriaeth o'r dyletswyddau cyffredinol a'r dyletswyddau penodol ymysg ein gweithwyr
- defnyddio unrhyw brosesau arfarnu perfformiad i ganfod a delio ag anghenion hyfforddi gweithwyr mewn perthynas â'r dyletswyddau.

Asesu Effaith

Mae'r gyfraith yn mynnu bod y ddyletswydd i roi 'sylw dyledus' yn gallu cael ei dangos yn y broses o wneud penderfyniadau. Mae asesu'r effaith y gallai newidiadau arfaethedig i bolisiâu, gweithdrefnau ac arferion ei chael ar gydraddoldeb yn un o'r ffyrdd allweddol y gall awdurdodau cyhoeddus ddangos 'sylw dyledus'.

Pwrpas asesiadau effaith ar gydraddoldeb yw canfod yr effaith y gallai polisi, gweithdrefn, arfer, gwasanaeth neu swyddogaeth ei chael ar staff a defnyddwyr gwasanaethau mewn perthynas â chydraddoldeb. Mae'n ffordd o sicrhau ein bod ni'n canfod ac yn dileu unrhyw faterion neu gamau gweithredu a allai, o bosibl, wahaniaethu yn erbyn unigolion neu roi unigolion dan anfantais, yn enwedig pobl sydd â nodweddion gwarchoddedig. Mae hefyd yn gymorth i ni graffu ar ein polisiâu a'n gweithdrefnau, ac felly i wella ansawdd ein gwasanaethau.

Un o ofynion penodol y dyletswyddau deddfwriaeth yw bod rhaid i'r Gwasanaeth sicrhau:

- nad yw'r arfer, y weithdrefn neu'r polisi yn gwahaniaethu'n anghyfreithlon;
- ei fod yn canfod unrhyw effaith niweidiol ar grwpiau gwarchoddedig;
- ei fod yn ystyried sut y gallai'r arfer, y weithdrefn neu'r polisi fod yn well am hybu cyfle cyfartal;
- ei fod yn ystyried a fydd yr arfer, y weithdrefn neu'r polisi yn effeithio ar gysylltiadau rhwng gwahanol grwpiau.

Mae Gwasanaeth Tân ac Achub Gogledd Cymru wedi adolygu ei broses bolisiâu, ac arweiniodd hyn at ehangu'r broses asesu effaith i gynnwys y canlynol:

- Effaith ar Gydraddoldeb
- Effaith Economaidd-gymdeithasol
- Diogelu Data
- Effaith Ariannol
- Iechyd a Diogelwch
- Llesiant
- Y Gymraeg.

Erbyn hyn, mae'r broses yn cael ei galw'n Broses Integredig ar gyfer Asesu Effaith. Byddwn ni'n parhau i roi asesiadau perthnasol ar wefan y Gwasanaeth ar ôl iddynt gael eu cwblhau, a byddwn ni hefyd yn mynd ati'n rheolaidd i fonitro'r holl Asesiadau Effaith a gwblhawyd. Bydd cael Asesiadau Effaith Integredig sy'n effeithiol yn gwella ein gwaith, gan sicrhau effaith gadarnhaol ar bob rhanddeiliad.

Caffael

Mae'r Gwasanaeth yn rhoi sylw dyledus i ddileu gwahaniaethu, hybu cyfle cyfartal a meithrin perthnasoedd da wrth wario arian cyhoeddus. Mae hyn yn berthnasol i'r holl waith caffael, ni waeth beth yw gwerth y contract. Mae'n bwysig i ni fod y nwyddau a'r gwasanaethau a brynwn yn addas ar gyfer y pwrpas. Mae yr un mor bwysig i ni fod cyflenwyr y nwyddau a'r gwasanaethau hynny yn cyrraedd ein safonau uchel ar fater cydraddoldeb.

Sut bydd y Cynllun yn cael ei fonitro?

Prif bwrpas yr Adroddiad Monitro Blynyddol ar Gydraddoldeb yw cyflawni dyletswyddau cyfreithiol a rhwymedigaethau'r Gwasanaeth i adrodd ynghylch ei gynnydd wrth gyflawni'r Dyletswyddau Cydraddoldeb Cyffredinol a Phenodol, sy'n cynnwys ei gynnydd wrth gyflawni'r Amcanion Cydraddoldeb.

Bydd hyn yn parhau i gael ei wneud bob blwyddyn i'r Awdurdod Tân ac Achub drwy'r Adroddiad Asesu Perfformiad Blynyddol. Bydd yr adroddiad yn cael ei gyhoeddi ar y fewnrwyd ac ar wefan yr Awdurdod Tân ac Achub.

Bydd adroddiad am y cynnydd mewn perthynas â'r amcanion cydraddoldeb, gan gynnwys data monitro cyflogaeth, yn cael ei roi ar wefan Gwasanaeth Tân ac Achub Gogledd Cymru.

Cyhoeddi

Caiff y cynllun hwn ei gyhoeddi'n llawn ar ein gwefan, ac mae ar gael mewn amrywiaeth o fformatau os gwneir cais.

Adolygu

Dan Ddyletswydd Cydraddoldeb y Sector Cyhoeddus, mae dyletswydd arnom i adrodd yn flynyddol i'r Awdurdod Tân ac Achub ynghylch cynnydd ein hamcanion cydraddoldeb, a dylai'r Gwasanaeth Lunio Adroddiad Cydraddoldeb Blynyddol erbyn 31 Mawrth bob blwyddyn.

Gellir nodi camau newydd yn ystod y broses adrodd, ar sail newidiadau mewn deddfwriaeth neu newidiadau yng ngofynion y Gwasanaeth.

Pwy fydd yn gyfrifol am gyflawni'r cynllun hwn?

Pob Aelod o'r Awdurdod, staff a phawb sy'n gweithio i Awdurdod Tân ac Achub Gogledd Cymru neu ar ei ran. Bydd y camau gweithredu a'r canlyniadau a fwriedir yn cael eu mesur, ac adroddir yn eu cylch bob blwyddyn.

Ble i gael rhagor o wybodaeth?

Os hoffech gael rhagor o wybodaeth am y Cynllun Cydraddoldeb Strategol a'r dogfennau ategol, ewch i wefan Gwasanaeth Tân ac Achub Gogledd Cymru. Mae'r cynllun ar gael yn Gymraeg ac yn Saesneg, a gall fod ar gael mewn fformatau eraill hefyd.

I wneud cais, ffoniwch/anfonwch neges e-bost/ysgrifennwch at:

Ymgynghorydd Cydraddoldeb
Gwasanaeth Tân ac Achub Gogledd Cymru
Ffordd Salesbury
Parc Busnes Llanelwy
Llanelwy
Sir Ddinbych LL17 0JJ

Ffôn: 01745 535266

Ffacs: 01745 535296

E-bost: sue.jones@nwales-fireservice.org.uk

Ein Hamcanion Cydraddoldeb ar gyfer 2020 - 2024

Mae ein hamcanion cydraddoldeb yn cynrychioli ymrwymiad y Gwasanaeth i herio'r rhwystrau rhag cydraddoldeb a chynhwysiant ac i gyfrannu at ein hamcanion strategol allweddol:

Blaenoriaeth 1 – Bywyd ac Iechyd

Amcan Cydraddoldeb 1

Gostwng nifer y tanau mewn anheddau a'r anafusion sy'n gysylltiedig â'r rheini, a hynny drwy strategaeth ataliol gynhwysfawr sy'n mynd ati'n benodol i dargedu pobl sy'n byw yng Ngogledd Cymru ac y gellir dangos bod ganddynt fwy o risg oherwydd eu bod yn rhannu un neu ragor o nodweddion arbennig.

Blaenoriaeth 2 – Cyflogaeth

Amcan Cydraddoldeb 2

Drwy ein harferion cyflogaeth, rhaglenni a chynlluniau ein hunain, rydym yn ceisio cynyddu rhagolygon cyflogaeth pobl a allai fel arall ei chael hi'n anodd cael mynediad cyfartal at fyd gwaith. Byddwn ni'n blaenoriaethu camau gweithredu i hybu cydraddoldeb rhwng y rhywiau yng Ngogledd Cymru.

Amcan Cydraddoldeb 3

Byddwn ni'n hybu diwylliant cynhwysol lle mae'r arweinwyr a'r staff yn dangos eu hymrwymiad i hyrwyddo cydraddoldeb a chefnogaeth er mwyn cael gweithlu teg a chynhwysol.

Blaenoriaeth 3 - Addysg

Amcan Cydraddoldeb 4

Drwy raglen gynhwysfawr o addysg a chyngor wedi'i deilwra, a ddarperir naill ai'n unigol neu ar y cyd, i rymuso pobl sy'n byw, yn gweithio ac yn ymweld â Gogledd Cymru i barhau i ostwng eu lefel eu hunain o risg o dân a pheryglon eraill drwy'r gwahanol gamau yn eu bywydau.

Blaenoriaeth 4 – Diogelwch Personol

Amcan Cydraddoldeb 5

Lleihau'r risg o farwolaeth neu anaf oherwydd tanau i bobl sy'n rhannu gwahanol nodweddion gwarchoddedig yng Ngogledd Cymru, a hynny drwy ddarparu gwasanaethau ataliol ac amddiffynnol effeithiol ac ymateb brys ar gyfer tân ac achub.

Blaenoriaeth 5 – Cyfranogi a Chyfathrebu

Amcan Cydraddoldeb 6

Drwy fod yn agored ac atebol ynghylch yr hyn rydym yn ei wneud a beth yw ein cynlluniau, annog mwy o bobl i gymryd rhan yn y broses o bennu'r ffordd y mae gwasanaethau tân ac achub yn cael eu cyflawni yng Ngogledd Cymru, a cheisio cynyddu'r amrywiaeth o leisiau cynrychioliadol sy'n cyfrannu at y broses honno.

Amcanion Gwella a Llesiant ar gyfer 2020/21

Mae'r amcanion gwella a llesiant drafft canlynol yn cael eu cynnig:

Amcan 1: gweithio tuag at wneud gwelliannau i iechyd, diogelwch a llesiant pobl yng Ngogledd Cymru

Amcan 2: parhau i weithio ar y cyd i helpu cymunedau i gynyddu eu cadernid

Amcan 3: gweithredu mor effeithiol ac effeithlon â phosibl, gan wneud y defnydd gorau o'r adnoddau sydd ar gael

Amcan 4: parhau i ganfod cyfleoedd i annog mwy o ymgysylltu â phobl, cymunedau, staff a rhanddeiliaid

Amcan 5: cynnal gweithlu sy'n ddigon amrywiol, cadarn, medrus, proffesiynol a hyblyg

Amcan 6: datblygu ffyrdd o fod yn fwy ymwybodol yn amgylcheddol er mwyn lleihau effaith ein gweithgareddau ar yr amgylchedd

Amcan 7: sicrhau bod gwerth cymdeithasol a chynaliadwyedd yn cael eu hystyried, gan gynnwys yn ystod y prosesau caffael.

Amcanion Cydraddoldeb Strategol Awdurdod Tân ac Achub Gogledd Cymru

Blaenoriaeth 1 – Bywyd ac Iechyd

Amcan Cydraddoldeb 1

Gostwng nifer y tanau mewn cartrefi a'r anafusion cysylltiedig, a hynny drwy strategaeth ataliol gynhwysfawr sy'n mynd ati'n benodol i dargedu pobl sy'n byw yng Ngogledd Cymru ac y gellir dangos bod ganddynt fwy o risg oherwydd eu bod yn rhannu un neu ragor o nodweddion penodol.

Rheswm	<ul style="list-style-type: none">• Datblygu rhagor ar adnabyddiaeth a dealltwriaeth o'r ffactorau sy'n cyfrannu at ba mor agored yw person i dân mewn cartref, a defnyddio hyn i dargedu negeseuon i godi ymwybyddiaeth o'r risgiau ac i geisio dylanwadu a newid ymddygiadau.• Hyrwyddo ymgyrchoedd diogelwch i sicrhau bod blaenoriaeth yn cael ei rhoi i feysydd y risgiau mwyaf a ganfuwyd.• Deall yn well beth yw anghenion y cyhoedd sy'n byw, yn gweithio ac yn ymweld â Gogledd Cymru, a chynyddu eu diogelwch. Yn arbennig y rhai y gellir gweld bod ganddynt fwy o risg oherwydd eu bod yn rhannu un neu ragor o nodweddion gwarchoddedig neu oherwydd eu hamgylchiadau personol.
Camau Gweithredu Arfaethedig	<ul style="list-style-type: none">• Canfod grwpiau cymunedol sy'n cynrychioli holl amrywiaeth y dinasyddion sy'n byw yn ardal Gwasanaeth Tân ac Achub Gogledd Cymru. Datblygu'r holl sianeli cyfathrebu sydd ar gael gyda'r bobl sydd â mwy o risg, naill ai yn uniongyrchol neu drwy weithio mewn partneriaeth ag asiantaethau eraill.• Annog pobl i fanteisio ar Archwiliadau Diogel ac Iach am ddim, a hynny drwy adolygu'r modelau darparu gwasanaethau cyfredol a strategaeth gyfathrebu effeithiol.• Deall y proffil o'r gymuned er mwyn adnabod yn well beth yw anghenion y cyhoedd a beth fyddai'r ffyrdd gorau i wella eu diogelwch.• Ymgysylltu â'r gymuned fusnes leol, a chodi ymwybyddiaeth a hyrwyddo diogelwch tân yn yr iaith ofynnol.
Canlyniad a Ddisgwylir i Gydraddoldeb	Drwy gynyddu diogelwch aelodau unigol o'r cyhoedd yn ardal Gogledd Cymru, bydd nifer y digwyddiadau y mae'r Gwasanaeth yn mynd atynt yn gostwng.

Blaenoriaeth 2 – Cyflogaeth

Amcan Cydraddoldeb 2

Drwy ein harferion, ein rhaglenni a'n cynlluniau cyflogaeth ein hunain, rydym yn ceisio cynyddu rhagolygon cyflogaeth pobl a allai fel arall ei chael hi'n anodd cael mynediad cyfartal at fyd gwaith. Byddwn ni'n blaenoriaethu camau i hybu cydraddoldeb rhwng y rhywiau yng Ngogledd Cymru.

Amcan Cydraddoldeb 3

Byddwn ni'n hybu diwylliant cynhwysol lle mae'r arweinwyr a'r staff yn dangos eu hymrwymiad i hybu cydraddoldeb a chefnogaeth er mwyn cael gweithlu teg a chynhwysol.

Rheswm

Amcan Cydraddoldeb 2

- Cynyddu amrywiaeth ymysg y gweithlu, ymhob sector yn y Gwasanaeth Tân ac Achub.

Amcan Cydraddoldeb 3

- Mynd ati i annog staff gweithredol benywaidd i gymryd rhan yn y broses ddyrchafu.
- Ymgysylltu ag unigolion o grwpiau sy'n cael eu tan-gynrychioli, gyda'r nod o ganfod unrhyw rwystrau posibl neu ganfyddedig rhag recriwtio yn y Gwasanaeth.
- Gweithio i leihau'r bwlch cyflog rhwng y rhywiau, a llunio Cynllun Gweithredu ar Gyflogau'r Rhywiau.

Camau Gweithredu Arfaethedig

Amcan Cydraddoldeb 2

- Cynnal digwyddiadau gweithredu cadarnhaol i annog ceisiadau gan grwpiau sy'n cael eu tan-gynrychioli.
- Parhau i ddadansoddi ac adolygu'r broses recriwtio a dethol, er mwyn sicrhau ein bod ni'n cynyddu amrywiaeth ymysg ymgeiswyr.
- Adolygu'r data monitro blynyddol ynghylch cyflogaeth er mwyn chwilio am dueddiadau ac i gynllunio ar gyfer parhad.
- Sefydlu a chynnal gweithdai gyrfaol ar gyfer pobl o grwpiau lleiafrifol, a'u hannog i wneud cais am swydd mewn partneriaeth â chyflogwyr eraill yn y Sector Cyhoeddus yng Ngogledd Cymru.

	<p>Amcan Cydraddoldeb 3</p> <ul style="list-style-type: none"> • Deall yn well pa rwystrau sy'n bodoli mewn perthynas â gallu merched i gamu ymlaen i swyddi uwch a beth gallwn ni ei wneud i newid hyn. • Codi ymwybyddiaeth ymysg y staff o'r rhaglenni coetsio a mentora a sut i gael cymorth. • Cynnal dadansoddiad o anghenion hyfforddi mewn perthynas â chydraddoldeb, yna canfod a datblygu cyfres o hyfforddiant ar gyfer rheolwyr a staff allweddol ar bynciau cydraddoldeb ac amrywiaeth. • Darparu hyfforddiant ar sgiliau rheoli sy'n well am alluogi ein staff i reoli timau amrywiol a hyrwyddo diwylliant cynhwysol. • Deall yr anghenion gwahanol sydd gan ein staff, yn enwedig y rhai sydd anghenion dysgu penodol, wrth ddylunio a gweithredu prosesau sy'n ymwneud â datblygu a chamu ymlaen yn fewnol. • Parhau i hyrwyddo gwaith Grŵp y Gwasanaeth Tân Cynhwysol. • Codi ymwybyddiaeth a mynd ati i hyrwyddo Gwerthoedd Craidd newydd y Gwasanaeth. <p>Cyflog Cyfartal</p> <ul style="list-style-type: none"> • Parhau i gynnal Awdit Cyflogau'r Rhywiau yn unol â'r ddeddfwriaeth, a llunio Cynllun Gweithredu Cyflogau'r Rhywiau. • Parhau i adrodd ynghylch bylchau mewn cyflogau mewn perthynas â rhywedd, anabledd, oedran ac ethnigrwydd, drwy Adroddiad Monitro Cyflogaeth Blynyddol y Cynllun Cydraddoldeb Strategol, gan sicrhau bod hyn yn cael ei adrodd yn ôl y math o gontract, contract parhaol a chontract cyfnod sefydlog, llawn amser, rhan amser a threfniadau gweithio hyblyg eraill.
<p>Canlyniad a Ddisgwylir i Gydraddoldeb</p>	<p>Byddwn ni'n cynyddu amrywiaeth y staff sy'n gweithio yn y Gwasanaeth ac yn gwneud cais i weithio iddo.</p> <p>Byddwn ni'n gweld cynnydd yn nifer y staff benywaidd sy'n gwneud cais i gofrestru yn y broses ddirchafu ac yn llwyddo ynddi.</p> <p>Byddwn ni'n dynodi Amcan Cydraddoldeb mewn perthynas â Chyflogau'r Rhywiau, a byddwn i'n gweithio i fynd i'r afael ag unrhyw wahaniaeth.</p>

Blaenoriaeth 3 – Addysg

Amcan Cydraddoldeb 4

Drwy raglen gynhwysfawr o addysg a chyingor wedi'i deilwra, a ddarperir naill ai'n unigol neu ar y cyd, i rymuso pobl sy'n byw, yn gweithio ac yn ymweld â Gogledd Cymru i barhau i ostwng eu lefel eu hunain o risg o dân a pheryglon eraill drwy'r gwahanol gamau yn eu bywydau.

Rheswm	<ul style="list-style-type: none">• Cynyddu gwybodaeth ac ymwybyddiaeth y cyhoedd o'r risgiau diogelwch drwy gynyddu faint o Archwiliadau Diogel ac Iach a gynhelir, gydag o leiaf 25% o'r archwiliadau'n cael eu darparu i gartrefi y mae asiantaeth arall yn eu cyfeirio at y Gwasanaeth.• Cynyddu diogelwch y bobl sy'n byw, yn gweithio ac yn ymweld â Gogledd Cymru. Yn enwedig y rhai y gwelwyd bod ganddynt fwy o risg oherwydd eu bod yn rhannu un neu ragor o'r nodweddion gwarchoddedig.• Sicrhau bod staff Gwasanaeth Tân ac Achub Gogledd Cymru yn deall y Model Cymdeithasol o Anabledd.
Camau Gweithredu Arfaethedig	<ul style="list-style-type: none">• Dechrau ar raglenni rheolaidd o ymgysylltu â chymunedau/ysgolion/ colegau penodol, a datblygu pecyn safonol ar gyfer y math hwn o ymgysylltu er mwyn sicrhau bod neges gyson a chynhwysol yn cael ei chyflwyno ar bob cyfle.• Sicrhau bod yr holl ddeunyddiau a ddefnyddir yn yr ysgol ar gael yn y fformat priodol ar gyfer plant sydd ag anghenion dysgu ychwanegol, a bod ein staff wedi cael digon o hyfforddiant i fod yn gallu eu cyflwyno yn y fformatau hyn.• Gwerthuso effaith ac effeithiolrwydd y negeseuon diogelwch a'r ymgyrchoedd diogelwch cyfredol.
Canlyniad a Ddisgwylir i Gydraddoldeb	<p>Rydym yn gostwng nifer y digwyddiadau yr awn atynt, a hynny drwy gynyddu diogelwch aelodau bregus unigol o'r cyhoedd yn ardal Gogledd Cymru.</p> <p>Rydym wedi canfod cyfleoedd i ymgysylltu â chymuned fwy amrywiol, ac rydym yn cynyddu faint rydym yn ymgysylltu â'r cyhoedd o ganlyniad i hynny.</p>

Blaenoriaeth 4 – Diogelwch Personol

Amcan Cydraddoldeb 5

Lleihau'r risg o farwolaeth neu anaf oherwydd tanau ymysg pobl sy'n rhannu gwahanol nodweddion gwarchoddedig yng Ngogledd Cymru, a hynny drwy ddarparu gwasanaethau atal ac amddiffyn effeithiol ac ymateb tân ac achub brys.

Rheswm

- Deall yn well beth yw anghenion pobl sy'n byw, yn gweithio ac yn ymweld â Gogledd Cymru, a chynyddu eu diogelwch. Yn enwedig y rhai y gwelir bod ganddynt fwy o risg oherwydd eu bod yn rhannu un neu ragor o nodweddion gwarchoddedig neu oherwydd eu hamgylchiadau yn byw mewn cartref ag incwm isel.

Camau Gweithredu Arfaethedig

Ymgorffori dealltwriaeth ac ymwybyddiaeth o'r canlynol yn yr Archwiliadau Diogel ac iach:

- Troseddau Casineb/Cyfeillio
- Cam-drin Pobl Hŷn
- Cam-drin Domestig
- Caethwasiaeth fodern
- Datblygu rhagor ar ddealltwriaeth well o'r anghenion penodol ar gyfer dioddefwyr trais domestig o grwpiau sy'n cael eu tan-gynrychioli.
- Adolygu'r ffordd rydym yn cefnogi busnesau lleol i leihau'r risg o dân, a pharhau i gydymffurfio â deddfwriaeth diogelwch tân i sicrhau bod yr holl wybodaeth a ddarparwn yn briodol ac mewn fformat hygyrch.

Canlyniad a Ddisgwylir i Gydraddoldeb

Rydym wedi gostwng nifer y digwyddiadau yr awn atynt, gan arwain at fwy o ddiogelwch i aelodau unigol o'r cyhoedd yn ardal Gogledd Cymru.

Blaenoriaeth 5 – Cyfranogi a Chyfathrebu

Amcan Cydraddoldeb 6

Drwy fod yn agored ac atebol ynghylch yr hyn rydym yn ei wneud a beth yw ein cynlluniau, annog mwy o bobl i gymryd rhan yn y broses o bennu'r ffordd y mae gwasanaethau tân ac achub yn cael eu cyflawni yng Ngogledd Cymru, a cheisio cynyddu'r amrywiaeth o leisiau cynrychioliadol sy'n cyfrannu at y broses honno.

Rheswm

- Ehangu'r ffyrdd rydym yn ymgysylltu â chymunedau, a'u hannog i gymryd rhan yn y modd y mae'r gwasanaethau a ddarparwn yn cael eu datblygu a'u cyflwyno.
- Cynyddu nifer y grwpiau amrywiol sy'n ymgysylltu mewn ffordd weithgar â'r Gwasanaeth Tân ac Achub.

Camau Gweithredu Arfaethedig

- Deall proffil y gymuned er mwyn bod yn well am adnabod anghenion y cyhoedd a sut fyddai'r ffordd orau o wella'r modd y maent yn cyfathrebu ac yn cyfranogi gyda'r Gwasanaeth.
- Canfod grwpiau cymunedol sy'n cynrychioli holl amrywiaeth y cyhoedd sy'n byw yn ardal Gwasanaeth Tân ac Achub Gogledd Cymru. Datblygu'r holl sianeli cyfathrebu sydd ar gael gyda nhw, naill ai yn uniongyrchol neu drwy weithio mewn partneriaeth ag asiantaethau eraill. Rhannu'r sianeli cyfathrebu hyn â staff sy'n gweithio yn y gymuned.
- Sicrhau bod y Gwasanaeth yn cael ei gynrychioli mewn cynifer o fforymau a digwyddiadau lleol â phosibl, er mwyn cael cymaint â phosibl o gysylltiad â grwpiau sy'n cael eu tan-gynrychioli.
- Parhau i edrych ar y dulliau mwyaf effeithiol o ymgysylltu drwy ein cysylltiadau presennol â grwpiau cymunedol a sefydliadau. Canfod rhagor o grwpiau cymunedol sy'n cynrychioli holl amrywiaeth y cyhoedd sy'n byw yn ardal Gwasanaeth Tân ac Achub Gogledd Cymru. Annog y grwpiau hyn i gymryd rhan weithgar pan rydym yn ymgynghori ynghylch ein Cynlluniau Strategol a'n Hamcanion.
- Trefnu digwyddiadau cymunedol, gan gynnwys diwrnodau agored yn ein gorsafydd tân, lle mae ein staff rheng flaen yn gallu ymgysylltu a meithrin perthnasoedd gyda'r gymuned leol, a hynny er mwyn hyrwyddo cyfleoedd gyrfa, rhaglenni cadetiaid a chynlluniau prentisiaeth; a chynnig cyngor ar ddiogelwch tân er mwyn cynyddu dealltwriaeth y cyhoedd o risg.
- Sicrhau bod y wefan, a phob ffurf o gyfathrebu ar y wefan (arolygon, ffurflenni ac ati), yn gwbl hygyrch, a'n bod ni'n cynnig y neges diogelwch tân mewn ieithoedd a fformatau eraill.

	<ul style="list-style-type: none">• Parhau i hybu ein hymrwymiad i Gydraddoldeb, Amrywiaeth a Chynhwysiant drwy gydol y broses gaffael, ynghyd ag yn ein perthnasoedd gyda chyflenwyr a chontractwyr.• Cryfhau'r broses graffu ar gyfer proses yr Aseidiadau Effaith Integredig er mwyn sicrhau bod yr holl bolisiâu'n cynnwys pob grŵp gwarchoddedig.
Canlyniad a Ddisgwylir i Gydraddoldeb	<p>Rydym wedi datblygu rhwydwaith ehangach a mwy amrywiol gydag aelodau o'r cyhoedd er mwyn ymgynghori ac ymgysylltu â nhw.</p> <p>Rydym yn gallu cynyddu nifer yr ymatebion gan ein cymunedau amrywiol, a'r rheini'n bwydo i mewn i broses ein hymgyngoriadau.</p>